

GUIDE

E-Commerce Oxatis



Révision	Date	Description	Version logiciel
5	28/09/2021	Code mnémorique de livraison, colis et url de livraison	V23.01.00
4	15/07/2021	Profils de TVA pour les particuliers UE, Description longue	V23.00.01
3	30/05/2018	Modification détermination type de vente sur commande	V21.00.09
2	07/03/2018	Compléments d'informations	V21.00.08
1	15/01/2018	Version originale	V21.00.05

SOMMAIRE

Généralités	4
Gestion du e-Commerce avec Oxatis	4
Description du Menu Oxatis	5
Données de connexion et paramétrage des sites	6
Gestion des multi-sites	6
Liste des sites Oxatis.....	6
Fiche Site Oxatis	6
Pré-Paramétrages divers.....	11
Les civilités.....	11
Les modes d'expédition	11
Les moyens de paiements	12
Gestion des catégories et des Marques.....	13
Gestion du port.....	15
Paramétrages de la Fiche Article	19
Fiche article - Onglet Oxatis.....	20
Visualisations sur le site E-commerce	22
Nomenclatures Commerciales Fixes.....	25
Nomenclatures Techniques.....	27
Nomenclature Commerciale de Proposition	28
Articles déclinés	30
Synchronisation des articles.....	31
Mise à jour des articles.....	31
Mise à jour des stocks.....	32
Mise à jour des tarifs.....	33
Etablissement des références entre les articles WaveSoft et Oxatis	35
Paramétrages de la Fiche Client	37
Fiche Client	37
Synchronisation des Clients en Compte	40
Import des commandes.....	45
Import des commandes B to C	46
Import des commandes B To B.....	46
Visualisation de la commande dans le site d'administration Oxatis	47
Traitement de la commande importée dans la gestion.....	48
Mise à jour des états d'avancement	51
AUTOMATE de TRANSFERTS	56
ANNEXES	57
Clients.....	57

Articles.....	61
Commandes	64
Glossaire.....	66

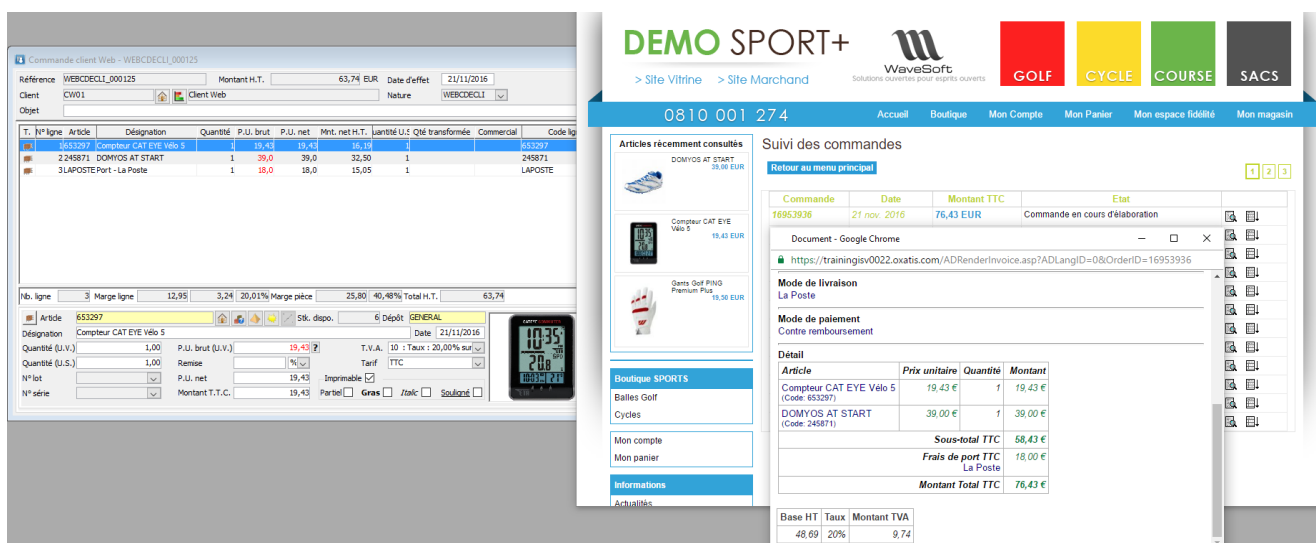
Généralités

Gestion du e-Commerce avec Oxatis

Cette fonctionnalité est disponible en **Edition Entreprise**, **Edition Professionnelle** et **Edition Standard**. L'extension WaveSoft e-Commerce Oxatis permet sur les différentes éditions de faire communiquer par Web Services un ou plusieurs sites marchands Oxatis avec de l'ERP WaveSoft. Toute la gestion de votre boutique est automatisée, du catalogue articles, clients, au suivi des états des commandes.

- Publication automatique du catalogue articles sur le site de vente en ligne e-Commerce Oxatis.
- Exportation de la description, de la marque, des images, des catégories d'article.
- Exportation des stocks, des tarifs (Gestion de 10 tarifs très utile en B to B !).
- Exportation des Clients Compte (B to B).
- Importation des Clients Web (B to C).
- Importation des commandes (Uniquement les commandes avec un Etat de paiement égal à "Paiement Confirmé" et les commandes avec un Etat de paiement égal à "Paiement en cours de traitement" dont le paiement est égal à "Chèque" ou « Virement bancaire »).
- Mise à jour sur le site des états d'avancement (Commande en cours : "CdeenCours", commande livrée : "CdeexpedieeColis" ou autres états destinés à gérer les livraisons, et commande facturée : "PubFacture").

Cette fonctionnalité est paramétrable et accessible via le menu "Oxatis".



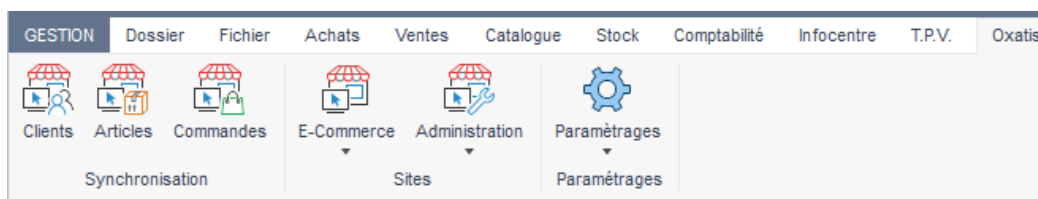
The screenshot displays the WaveSoft e-commerce interface. On the left, a product catalog table shows items like 'Compteur CAT EYE Vélo 5' and 'DOMYOS AT START'. On the right, a detailed order view for '16953936' is shown, including a list of items, their prices, and a summary table.

Commande	Date	Montant TTC	Etat
16953936	21 nov 2016	76,43 EUR	Commande en cours d'élaboration

Article	Prix unitaire	Quantité	Montant
Compteur CAT EYE Vélo 5 (Code: 653297)	19,43 €	1	19,43 €
DOMYOS AT START (Code: 245871)	39,00 €	1	39,00 €
Sous-total TTC			58,43 €
Frais de port TTC (La Poste)			18,00 €
Montant Total TTC			76,43 €

Base HT	Taux	Montant TVA
48,69	20%	9,74

Description du Menu Oxatis



- "Clients" : Accès à la synchronisation automatique des Clients Compte
- "Articles" : Accès à la synchronisation automatique des articles, stocks et tarifs
- "Commandes" : Accès à la synchronisation automatique des commandes, des états d'avancement et des Clients Web (Création, Mise à jour)
- "E-Commerce" : Accès direct aux boutiques en ligne
- "Administration" : Accès direct à l'administration des sites Oxatis
- "Paramétrages" : Accès aux paramètres des Sites Oxatis et aux paramètres des Catégories.

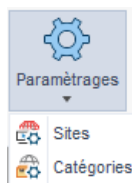


Avant toute synchronisation, certains paramètres spécifiques pour la vente en ligne e-Commerce Oxatis sont impératifs.

- Des sites Oxatis,
- Des civilités pour les Clients Web et Clients Compte.
- Des modes d'expédition
- Des moyens de paiement.
- Des catégories
- Des marques
- Des articles de type port.
- Des articles pour la publication automatique du catalogue articles, de l'exportation des catégories, de la marque, des images, de l'exportation des stocks et des tarifs sur le site de vente en ligne e-Commerce Oxatis.
Si les articles existent déjà sur Oxatis, créer leur code sur WaveSoft et effectuer un « Etablissement des références entre les articles WaveSoft et Oxatis.»
- Des fiches client pour l'exportation des Clients Compte.

Données de connexion et paramétrage des sites

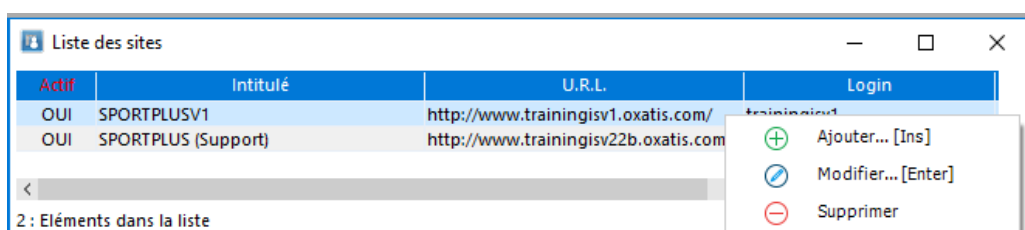
Pour envoyer et recevoir des informations provenant de sites e-Commerce Oxatis, le paramétrage des sites ci-dessous est impératif.



Gestion des multi-sites

- **Edition Standard** : Mono site
- **Edition Professionnelle** : Deux sites
- **Edition Entreprise** : Multi-sites

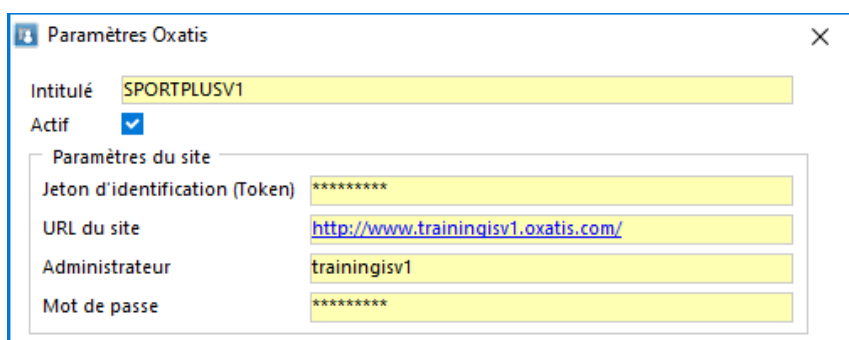
Liste des sites Oxatis



Clic droit Ajouter ou Modifier pour accéder au paramétrages du site.

Fiche Site Oxatis

Fiche Site Oxatis - Entête



Intitulé	Intitulé du Site e-Commerce
Actif	Si coché, le site est actif
Paramètres du site	
Jeton d'identification (Token)	Clef d'identification fournie dans la partie administration du site Oxatis (Compte, Profils, Droit d'accès).
URL du site (côté client)	Adresse du site e-Commerce (Exemple : www.nomdusite.oxatis.com)
Administrateur	Nom du site d'administration (sur Oxatis : Compte, Profils), permet d'ouvrir le site en administrateur depuis le Menu Oxatis / Sites /Administration.
Mot de passe	Mot de passe administrateur du site d'administration.

Fiche Site Oxatis - Onglet Général

Général
Options stock
Profils de TVA

Dépôt GENERAL Dépôt principal

Globalisation du stock disponible

Paramétrage de la nature WEBCDECLI Commande client Web

Paramétrage souche client CLIENTWEB Codification client Web

Paramétrage du compte client 411WEB0 Compte client WEB



Règlements

Nature FACCLIACPT Lettrage automatique des écritures

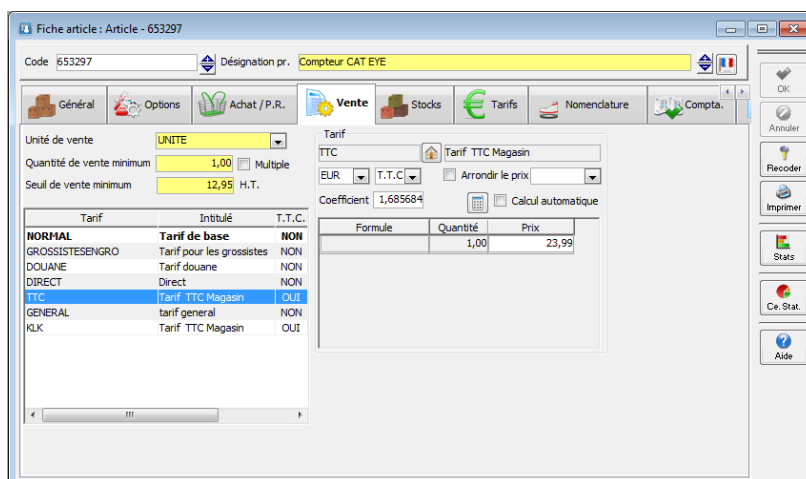
Journal BRED Libellé

Tarifs

Tarif 1 TTC	Tarif 6
Tarif 2 NORMAL	Tarif 7
Tarif 3 	Tarif 8
Tarif 4 	Tarif 9
Tarif 5 	Tarif 10

Dépôt	Choix du dépôt auquel les commandes importées seront rattachées
Globalisation du stock disponible	Par défaut, cette option est décochée. Seul le stock disponible du dépôt du site est pris en compte. Activez cette option uniquement si vous souhaitez prendre en compte le stock disponible de l'ensemble des dépôts non bloqués. ATTENTION : Cette option est à utiliser que pour des cas vraiment très spécifiques, le stock pouvant dans ce cas être très facilement faux sur le site. Si plusieurs sites e-Commerce sont gérés dans la même base WaveSoft le décalage peut être encore plus important !
	
Paramétrage de la nature	Choix de la nature de pièce utilisée pour générer les commandes issues du site e-Commerce.
Paramétrage de la souche client	Choix de la souche utilisée pour codifier automatiquement les Clients Web
Paramétrage du compte client	Choix du compte comptable 411 utilisé pour les Clients Web.
Règlements	
Nature	Choix de la nature de pièce utilisée pour générer les factures d'acompte (règlements immédiat) issues du site e-Commerce. <i>Lors de la synchronisation des commandes, il y a génération automatique de l'écriture de règlement immédiat et génération de la facture d'acompte dans le cas d'un règlement par un moyen de paiement générant une facture d'acompte. Le compte d'acompte et de TVA utilisés sont paramétrés dans les préférences dossier, Onglet Comptabilité/ Facturation/ Gestion des factures d'acompte.</i>
Lettrage automatique des écritures	Si cochée, lettre automatiquement les écritures équilibrées issues du règlement sur les comptes clients.
Journal	Choix du code journal sur lequel sont générées les écritures de règlements.
Libellé	Libellé de l'écriture passée sur le compte de banque
Tarifs (Oxatis gère jusqu'à 10 tarifs)	
<i>Permet de gérer l'affichage dans la boutique en ligne des tarifs des articles en fonction du client connecté</i>	
Tarif 1 à 10	Choix du tarif. Tarif 1 : Indiquez le Code tarif affecté aux Clients Web Affectez l'un de ces tarifs sur chacune des fiches WaveSoft de vos clients Comptes. Tous ces tarifs seront gérés depuis WaveSoft sur votre site par les outils de Mises à Jour. <i>Si vous vendez au grand public, le tarif doit plutôt être TTC Si vous vendez uniquement aux entreprises, choisissez plutôt un affichage HT Sur Oxatis, un "Utilisateur" est un client pour WaveSoft.</i>
	

Sur l'onglet Vente, saisissez les tarifs utilisés sur le site e-Commerce.



Dans notre exemple, il y a



Visualisation sur Oxatis (Menu "Commerce", "Articles")

Articles - Définition des propriétés générales

Modifier

Taxes, Remise et affichage des prix

Appliquer les prix barrés après les remises sur articles.

Eco-participation : Pas de gestion de l'éco-participation

Gestion Multi-Tarifs

Mise en oeuvre de la gestion Multi-Tarifs : Oui

Tarif par défaut : Utiliser le tarif 1

Catégories d'utilisateur associées aux tarifs et mode d'affichage des prix

Tarif 1 associé à la catégorie : (Catégorie d'utilisateur non définie) [Affichage des prix Toutes Taxes Comprises (TTC)]

Tarif 2 associé à la catégorie : (Catégorie d'utilisateur non définie) [Affichage des prix Hors Taxes (HT)]

Tarif 3 associé à la catégorie : (Catégorie d'utilisateur non définie) [Affichage des prix Hors Taxes (HT)]

Tarif 4 associé à la catégorie : (Catégorie d'utilisateur non définie) [Affichage des prix Hors Taxes (HT)]

Tarif 5 associé à la catégorie : (Catégorie d'utilisateur non définie) [Affichage des prix Hors Taxes (HT)]

Tarif 6 associé à la catégorie : (Catégorie d'utilisateur non définie) [Affichage des prix Toutes Taxes Comprises (TTC)]




Tarif 7 associé à la catégorie : (Catégorie d'utilisateur non définie) [Affichage des prix Toutes Taxes Comprises (TTC)]

Tarif 8 associé à la catégorie : (Catégorie d'utilisateur non définie) [Affichage des prix Toutes Taxes Comprises (TTC)]

Tarif 9 associé à la catégorie : (Catégorie d'utilisateur non définie) [Affichage des prix Toutes Taxes Comprises (TTC)]

Tarif 10 associé à la catégorie : (Catégorie d'utilisateur non définie) [Affichage des prix Toutes Taxes Comprises (TTC)]

Fiche Site Oxatis / Onglet Options stock

 Général  Options stock  Profils de TVA

Afficher une note quand l'article est en stock (Ex: "En stock")	<input type="checkbox"/>
Afficher le niveau du stock (Ex: "4 Article(s) en stock")	<input type="checkbox"/>
Montrer cet article même s'il est indisponible	<input type="checkbox"/>
Proposer cet article à la vente même s'il est indisponible	<input type="checkbox"/>
Cause de l'indisponibilité	<input type="text" value=""/>
Afficher le délai de disponibilité (Ex: "Disponible sous 4 jours")	<input type="checkbox"/>

Permet de paramétrer par défaut les 6 options de la partie "Stock" des fiches articles Oxatis. Ces options stock par défaut seront reprises à la création d'une fiche e-Commerce d'un article. Voir « Paramétrage de la Fiche article »

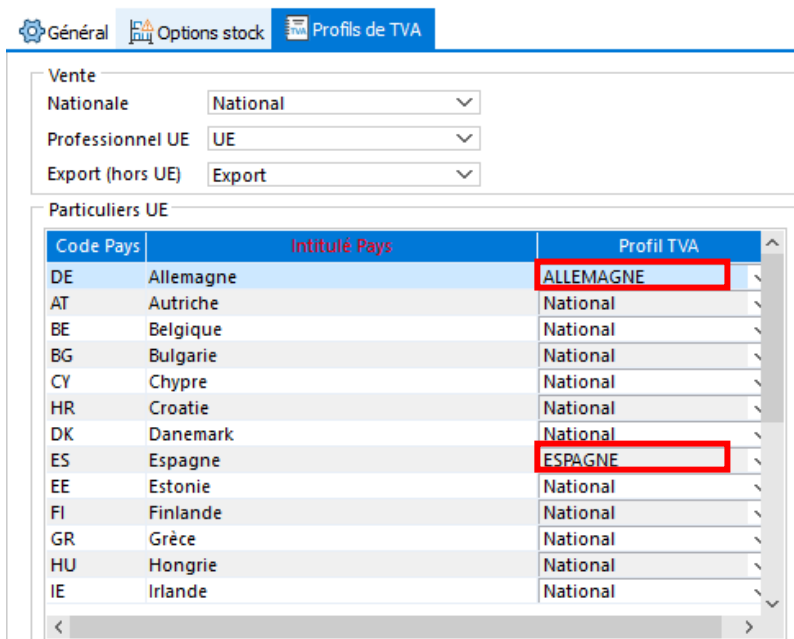
Fiche Site Oxatis / Onglet Profils de TVA

Dans le paramétrage d'Oxatis, vous pouvez effectuer le paramétrage :

- De la vente « National », des professionnels et de l'export.
- De la vente aux particuliers dans les pays de l'UE en fonction du seuil de 10K€.

Le paramétrage pour les particuliers doit être fait en même temps dans Oxatis et dans WaveSoft afin d'avoir des montants de tva identiques dans les pièces.

Voir Fichier / Paramétrages / Gestion des profils de TVA pour l'ajout d'un Profil de TVA.



Particuliers UE		
Code Pays	Intitulé Pays	Profil TVA
DE	Allemagne	ALLEMAGNE
AT	Autriche	National
BE	Belgique	National
BG	Bulgarie	National
CY	Chypre	National
HR	Croatie	National
DK	Danemark	National
ES	Espagne	ESPAGNE
EE	Estonie	National
FI	Finlande	National
GR	Grèce	National
HU	Hongrie	National
IE	Irlande	National

Vente (aux professionnels)	
Nationale	Choix du Profil de TVA pour des vente France
Professionnel UE	Choix du Profil de TVA pour des ventes en Union Européenne
Export (hors UE)	Choix du Profil de TVA pour des ventes à l'Export
Particuliers UE (Union Européenne)	
Profil TVA	Liste des Pays de l'Union Européenne pour lesquels vous choisissez le Profil de TVA dans le cadre de la vente à des particuliers. Exemple : vous avez atteint le seuil de 10 K€ en Allemagne et en Espagne, vous devez alors déclarer la TVA directement dans ces pays. Vous sélectionnez alors le Profil de TVA autre que National.

Règle de détermination du Profil de TVA affecté à la commande Oxatis importée :

On s'appuie sur les 2 éléments suivants :

- le code iso du pays de livraison.
- la présence du N° TVA intra.

Pays de livraison : France : Profil de TVA « Nationale ».

Pays de livraison hors UE : Profil de TVA « Export (hors UE) ».

Pays de livraison UE et client avec N° TVA intra : Profil de TVA « Professionnel UE » .

Pays de livraison UE et client particulier (sans N° TVA intra) : Profil de TVA défini pour le pays de livraison.

Prise en compte du paramétrage de la fiche Article, onglet « Profils TVA », pour le compte de vente, la TVA à appliquer et la TPF : Voir Fiche Article.

Pré-Paramétrages divers

Pour une cohérence des structures entre Oxatis et WaveSoft Gestion lors de l'import, des informations doivent être au préalable paramétrées.

Les civilités

<p>Les civilités dans Oxatis sont :</p> <ul style="list-style-type: none"> - M. pour Monsieur, - Mlle pour Mademoiselle, - Mme pour Madame. <p>Créez ces civilités auparavant dans le Menu Dossier - Administration - Personnalisation - Enumérés</p>	<table border="1"> <thead> <tr> <th>Classe</th> <th>Enuméré</th> </tr> </thead> <tbody> <tr><td>Document</td><td>Type Document</td></tr> <tr><td>Action</td><td>Echec</td></tr> <tr><td></td><td>Nature</td></tr> <tr><td></td><td>Résultat</td></tr> <tr><td>Tiers</td><td>Activité</td></tr> <tr><td></td><td>Branche</td></tr> <tr><td></td><td>Catégorie</td></tr> <tr><td></td><td>Centre d'intérêt</td></tr> <tr><td></td><td>Cible1</td></tr> <tr><td></td><td>Cible2</td></tr> <tr><td></td><td>Civilité</td></tr> </tbody> </table>	Classe	Enuméré	Document	Type Document	Action	Echec		Nature		Résultat	Tiers	Activité		Branche		Catégorie		Centre d'intérêt		Cible1		Cible2		Civilité	<table border="1"> <tbody> <tr><td>M.</td></tr> <tr><td>Me</td></tr> <tr><td>Melle</td></tr> <tr><td>Mr le président</td></tr> </tbody> </table>	M.	Me	Melle	Mr le président
Classe	Enuméré																													
Document	Type Document																													
Action	Echec																													
	Nature																													
	Résultat																													
Tiers	Activité																													
	Branche																													
	Catégorie																													
	Centre d'intérêt																													
	Cible1																													
	Cible2																													
	Civilité																													
M.																														
Me																														
Melle																														
Mr le président																														

Les modes d'expédition

Si vous souhaitez récupérer dans l'entête de la commande WaveSoft le mode d'expédition choisi sur le site e-Commerce, l'Url du suivi de vos colis associée à votre fiche expédition, créez les modes d'expédition dans le menu "Fichier", "Les expéditions" de la Gestion Commerciale.

Le libellé du mode de livraison dans Oxatis doit correspondre au code expédition dans WaveSoft. Le code expédition sur WaveSoft comporte 23 caractères au maximum, sans espaces et majuscule. Il est donc indispensable de créer des libellés Oxatis sur 23 caractères alphanumériques maximum sans compter les éventuels espaces, et de mettre en code expédition sur WaveSoft les caractères du libellé Oxatis en majuscule, sans les espaces.

Par exemple, le mode de livraison dont le libellé est sur Oxatis « La Poste », fera référence au mode d'expédition dont le code est en Gestion Commerciale « LAPOSTE ».

A l'import de la commande, le mode de livraison dans Oxatis est importé dans le champ "Expédition" de l'entête de la commande, sur l'onglet "Livraison".

Si problème de correspondance à l'import, cette information sera importée par défaut dans l'onglet "Note" de la commande".

Voir Guide Gestion Commerciale – Les expéditions en complément.

Les moyens de paiements

Créez tous les moyens de paiement définis dans Oxatis dans WaveSoft, dans le menu "Fichier", "Paramétrage", "Gestion des moyens de paiements" de la Gestion Commerciale.



Les intitulés doivent être rigoureusement identiques sur WaveSoft ET Oxatis.
Pré-requis obligatoire : Veillez à bien libeller les 2 moyens de paiements « **Chèque** » dans Oxatis et WaveSoft avec un « **C** » majuscule et un « **è** » accent grave et « **Virement bancaire** » avec un « **V** » majuscule !!! Des traitements spécifiques sont liés à ces libellés.

Si toutefois ce paramétrage n'est pas effectué où que des valeurs ne peuvent pas être importées, cette information sera importée par défaut dans l'onglet "Note" de la commande".

Gestion des moyens de paiement

Code	Intitulé	T.P.V.	Acompte Oxati
ATR	Autre règlement	NON	NON
AVA	Avance T.P.V.	OUI	NON
AVR	Avoir T.P.V.	OUI	NON
BO	Billet à ordre	NON	NON
CB	Carte bancaire	NON	OUI
CHQ	Chèque	NON	NON
CRE	Crédit T.P.V.	OUI	NON
ESP	Espèces	NON	NON
LCRA	LCR-A	NON	NON
LCRNA	LCR-NA	NON	NON
PRLV	Prélèvement	NON	NON

Code:

Intitulé:

Moyen de paiement TPV

Générer acompte sur cde Oxatis

Fermer Aide

Tout moyen de paiement coché « Générer acompte sur cde Oxatis », génèrera une facture d'acompte à l'import des commandes dans WaveSoft pour un client Web, un client Compte n'étant pas soumis au règlement de la commande dans Oxatis.


Pour un moyen de paiement type « Paypal » nous conseillons de ne pas générer d'acompte et de saisir les règlements envoyés par Paypal par l'assistant de règlement client pour avoir un suivi optimum des règlements Paypal. Pour distinguer ces commandes des autres, qui devront être livrées sans être alors réglées, l'information « Paypal » est notée en début de réf. Externe des Commandes récupérées du site.

Gestion des catégories et des Marques

Les catégories :

Dans Oxatis, chaque article peut être classé dans des catégories. Ce classement est optionnel, il permet de simplifier la navigation et la recherche des articles sur votre site e-Commerce. Si vous ne gérez pas les catégories à partir de WaveSoft, alors celles indiquées directement sur le site seront conservées.

Dans Oxatis, les catégories d'articles et leur hiérarchie sont créées automatiquement lors de la synchronisation des articles.

 Une catégorie sur Oxatis peut être composée au maximum de 100 caractères, c'est une limitation Oxatis.

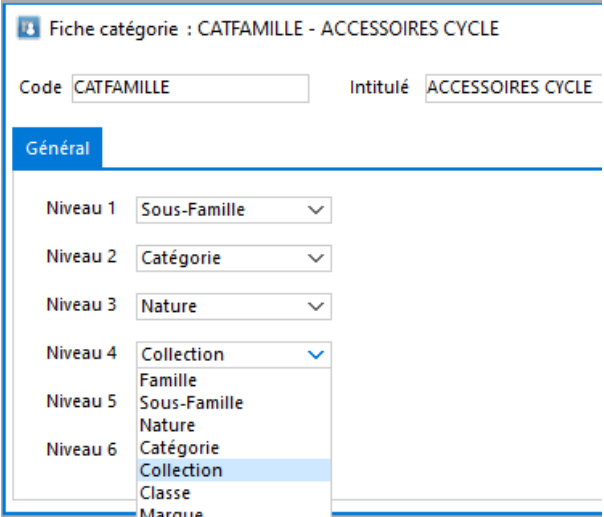
Les marques :

Dans Oxatis : Extrait de l'administration du site Oxatis, sur la fiche article :

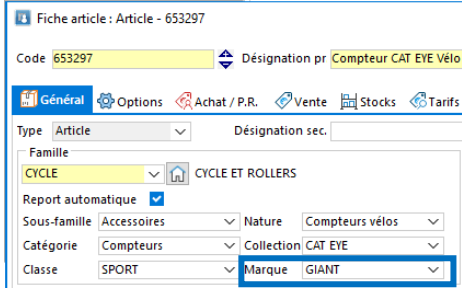
"Si vous la connaissez, indiquez la marque de cet article comme SONY, NOKIA, NIKON, etc. Cette information est parfois requise par certains moteurs marchands ou comparateurs de prix. Notez que cette information n'est pas affichée sur votre site et il est donc fortement conseillé de toujours reporter le nom de la marque dans le nom de vos articles comme, par exemple, "Téléphone mobile NOKIA 6270"

Si elle est gérée sur WaveSoft, elle est importée à la synchronisation des articles, sinon, on conserve celle indiquée directement sur le site Oxatis.

- 1) Créez les catégories d'articles dans WaveSoft à partir du Menu "Oxatis", "Paramétrages", "Catégories".



Identifiez la catégorie par un "Code" et un "Intitulé". Chaque catégorie est composée de niveaux (jusqu'à 6 niveaux maximum). Les 6 niveaux disponibles sont : Famille, Sous-Famille, Nature, Catégorie, Collection, Classe et **Marque** de l'onglet "Général" de la fiche article.



Une catégorie peut contenir moins de 6 niveaux.

Code	Intitulé	Niveau 1	Niveau 2	Niveau 3	Niveau 4	Niveau 5	Niveau 6
CATFAMILLE	ACCESSOIRES CYCLE	Sous-Famille	Catégorie	Nature	Collection		

- 2) Spécifiez la où les catégorie(s) sur la fiche article, dans l'onglet "Oxatis" (voir Fiche Article).

On peut rattacher jusqu'à 3 catégories par article.

Dans notre exemple, nous prenons l'article "Compteur Cat Eye vélo 5", nous lui associons la catégorie 1 "Cat-Famille" et la catégorie 2 "Cycle".

Divers

Catégorie 1

Catégorie 2

Catégorie 3

3) Sur le site d'administration d'Oxatis, après synchronisation, Menu Catalogue

Item de menu « Articles », nous retrouvons les catégories 1 et 2

Général Image(s) **Catégories** Référencement Langue et Visibilité Attribut

CLASSEMENT PAR CATÉGORIES

Classement par catégories

Catégorie 1 : Accessoires Compteurs **Compteurs vélos** CAT EYE

Catégorie 2 : **CYCLE ET ROLLERS** Accessoires \ Compteurs vélos \ Compteurs \ CAT EYE \ SPORT

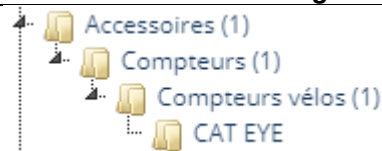
Catégorie 3 :

Dans le cas d'un niveau « Famille », c'est le libellé de celle-ci qui est repris sur le site.

<p>Fiche catégorie : CYCLE - CYCLES</p> <p>Code CYCLE</p> <p>Général</p> <p>Niveau 1 Famille</p> <p>Niveau 2 Sous-Famille</p> <p>Niveau 3 Nature</p> <p>Niveau 4 Catégorie</p> <p>Niveau 5 Collection</p> <p>Niveau 6 Classe</p>	<p>Fiche article : Article - 653297</p> <p>Code 653297 Désignation pr Compteur CAT EYE Vélo</p> <p>Général Options Achat / P.R. Vente Stocks Tarifs</p> <p>Type Article Désignation sec</p> <p>Famille</p> <p>CYCLE CYCLE ET ROLLERS</p> <p>Report automatique</p> <p>Sous-famille Accessoires Nature Compteurs vélos</p> <p>Catégorie Compteurs Collection CAT EYE</p> <p>Classe SPORT Marque GIANT</p> <p>Code à barre Article actif</p>	<p>Fiche catégorie : CATFAMILLE - AC</p> <p>Code CATFAMILLE</p> <p>Général</p> <p>Niveau 1 Sous-Famille</p> <p>Niveau 2 Catégorie</p> <p>Niveau 3 Nature</p> <p>Niveau 4 Collection</p> <p>Niveau 5</p> <p>Niveau 6</p>
---	---	--

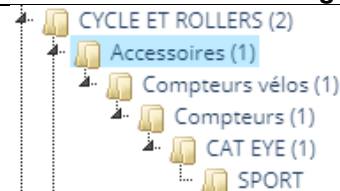
Item de menu « Catégories d'articles »

Catégorie 1



Dans l'exemple, la catégorie "Accessoires" contient une sous-catégories "Compteurs", qui elle-même contient une sous-catégorie "Compteurs vélos", et qui elle-même contient une sous-catégorie "CAT EYE".

Catégorie 2



Item Marques

AG2R

COFIDIS

GIANT

Gestion du port

Port exonéré de T.V.A.

En ce qui concerne les ports exonérés de T.V.A., WaveSoft et Oxatis le gère en pied de commande. Le montant du port est automatiquement importé dans le pied de la commande dans WaveSoft Gestion en « Port Exo. ». Le nom du mode de livraison définit côté Oxatis est repris dans l'onglet « Note » de l'entête de la commande WaveSoft.

Exemple :

Dans Oxatis, vous avez créé un Mode de livraison "La Poste" avec une TVA à 0 % et un montant de base HT égal à 15 euros.

Modes de livraison : La Poste

Modification d'un mode de livraison

Cette vue permet de modifier les propriétés du mode de livraison. N'oubliez pas de cliquer sur [Sauver] pour sauvegarder les modifications que vous avez apportées.

Sauver
Annuler

Général
Validité
Image(s)
Langue et Visibilité
+

PRINCIPAL
Formule de calcul
Expédition

Informations principales

Nom : Entrez le nom du mode de livraison. Ce nom sera affiché à vos clients lors de la transaction d'achat, utilisez un nom précis sans ambiguïté sur le mode de livraison.
 *

Description : Entrez une description pour ce mode de livraison. Décrivez l'intérêt d'utiliser ce type de livraison pour vos clients, les délais associés (24 heures, 48 heures, N jours, etc.), les limites éventuelles (garantie ou pas ?), etc. Limitez vous à quelques lignes maximum.
 Editeur Texte enrichi

Accueil
Mise en page
Insertion

🔍
📄
↶
↷
✂
📎
🗑
Style
Police
Taille
B
I
U
🔗
🔧
✖

Contre remboursement : Lorsqu'un mode de livraison est déclaré contre remboursement, alors la collecte du paiement correspondant aux marchandises commandées et livrées est à la charge du transporteur. En conséquence, le panier d'achat ne demandera pas d'information de paiement au client lors du passage de sa commande.
 Oui

Taux de taxe : Sélectionnez le taux de TVA qui s'applique à ce mode de livraison.

Modes de livraison : La Poste

Modification d'un mode de livraison

Cette vue permet de modifier les propriétés du mode de livraison. N'oubliez pas de cliquer sur [Sauver] pour sauvegarder les modifications que vous avez apportées.

Sauver
Annuler

Général
Validité
Image(s)
Langue et Visibilité
+

Principal
FORMULE DE CALCUL
Expédition

Formule de calcul

Cette section vous permet d'entrer les définitions qui correspondent au type de formule de calcul choisi.

Type de formule : Il existe de nombreuses méthodes pour déterminer le montant de la livraison en fonction de la commande. Nous vous proposons de choisir l'une des 8 méthodes disponibles.

Montant de base HT : Entrez le montant de base HT pour ce mode de livraison. Cette valeur peut être nulle (laissez le champ vide). Par exemple si vous utilisez une méthode de calcul par palier en unités vendues, vous pouvez définir des paliers à partir d'une unité ce qui rend inutile l'utilisation d'un prix de base. En revanche pour des méthodes de calcul proportionnelles, il est utile de rajouter un minimum de façon à ne pas obtenir un prix de livraison trop faible pour les petites commandes.
 EUR *

Lors de l'import des commandes, le montant du port de 15 euros sera automatiquement importé dans le champ "Port Exo." en pied de commande dans WaveSoft Gestion.

Port soumis à T.V.A.

Pour les ports soumis à T.V.A. dans WaveSoft, ils sont gérés en ligne dans la commande, à l'aide d'articles de type Port, ce qui permet de renseigner toutes les informations nécessaires à la comptabilisation (Code TVA, compte comptable, etc...).

Il est obligatoire de créer un code T.V.A. spécifique sur WaveSoft qui sera affecté seulement à ces articles, pour pouvoir différencier les bases TVA des articles et des ports dans la commande WaveSoft. Voir l'onglet « Totaux » de la commande en exemple plus loin.

Si l'article de type port n'est pas créé dans WaveSoft Gestion, lors de la synchronisation des commandes, le message ci-dessous apparaît :

```
12/04/13 09:42:53 - --- Début du traitement des commandes Web ---
12/04/13 09:42:58 - Commande e-Commerce N°[7329660] : Code commercial inexistant, affectation de celui du Client
12/04/13 09:42:58 - Commande e-Commerce N°[7329660] : Attention l'article [667136] est inactif ou non autorisé à la vente, commande importée !
12/04/13 09:43:06 - Commande e-Commerce N°[7329660] : --- Importée en --> Réf [WEBCDECLI_000611]
12/04/13 09:43:08 - Commande e-Commerce N°[7329664] : Code commercial inexistant, affectation de celui du Client
12/04/13 09:43:08 - Commande e-Commerce N°[7329664] : Article de type port [SOCOLISSIMO-RESEAUPOSTE] inexistant ! Vous devez le créer auparavant, Commande pas importée !
12/04/13 09:43:08 - --- Fin du traitement des commandes Web ---
```

Pour faire la liaison entre les frais de port Oxatis soumis à TVA (Le mode de livraison) et un article de type Port en Gestion Commerciale (Code article), nous effectuons une liaison entre le libellé du mode de livraison sur Oxatis et le code de l'article en Gestion Commerciale.

Créez tous les articles de type Port dans la Gestion Commerciale correspondants aux modes de livraisons soumis à TVA définis dans Oxatis. Par rapport au libellé Oxatis du mode de livraison, créez le code article en supprimant les caractères spéciaux et les accents, le code en majuscule et avec les 25 premiers caractères. Par exemple, le mode de livraison dont le libellé est sur Oxatis « So Colissimo – Réseau La Poste France », correspond à l'article de type port WaveSoft dont le code est «SOCOLISSIMO-RESEAUPOSTE».

Exemple de Mode de livraison «So Colissimo - Réseau La Poste» dans Oxatis :

Modes de livraison : So Colissimo - Réseau La Poste - Modification d'un mode de livraison

Sauver Annuler

Général Validité Image(s) Langue et Visibilité

PRINCIPAL Formule de calcul Expédition

Informations principales

Nom : So Colissimo - Réseau La Poste *

Transporteur : Générique

Description : Editeur Texte enrichi

Accueil Mise en page Insertion

Style A A' B I U S

<BODY>

Contre remboursement : Non

Taux de taxe : Taux Standard (20.0%)

Modes de livraison : So Colissimo - Réseau La Poste

Modification d'un mode de livraison

Sauver
Annuler

Général
Validité
Image(s)
Langue et Visibilité

Principal
FORMULE DE CALCUL
Expédition

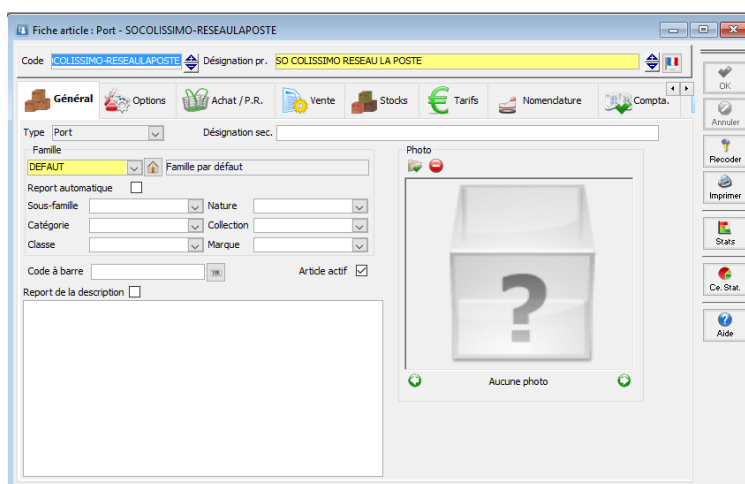
Formule de calcul

Type de formule : Prix fixe

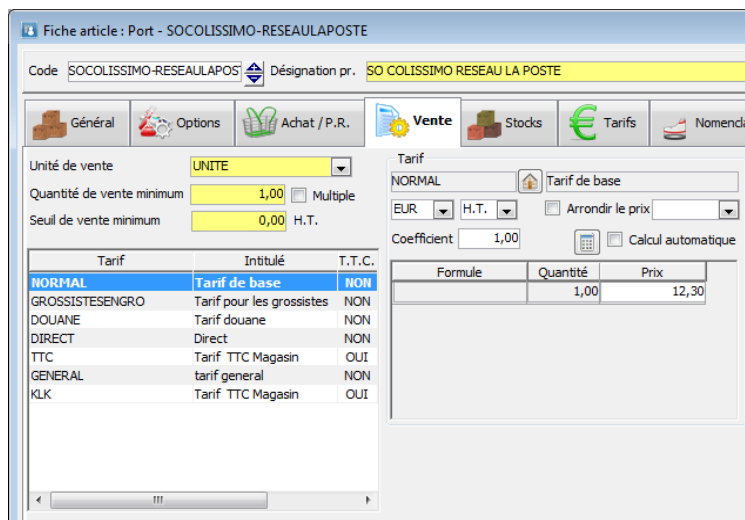
Montant de base HT : 12.3 EUR *

Sauver
Annuler

Article avec code "SOCOLISSIMO-RESEAUPOSTE" à créer dans WaveSoft Gestion :



Les ports sur Oxatis n'étant pas soumis aux remises, il faudra bien veiller à décocher « Article soumis aux remises », sur la fiche article WaveSoft sur l'onglet « Option », voire sur la fiche famille spécifique associée à ces articles !



Exemple de commande importée avec une ligne Article Port :

Commande client Web - WEBCDECLI_001312

Référence: WEBCDECLI_001312 Montant H.T.: 45,10 EUR Date d'effet: 02/12/2016
 Client: CW0059 Client Web Nature: WEBCDECLI

T.	T.V.A.	N° ligne	Article	Désignation	Quantité	P.U. brut	Remise	P.U. net	Montant net	Poids	Unité	U.S.	Mnt. net
13		145770	CASQUE POLISPORT web		1	19,75		19,75	19,75			1	
13		2298226	Pantalon Golf INESIS Drvway 300		1	19,37		19,37	19,37			1	
13		3	SOCOLISSIMO-RESEAU/APOSTE	Port	1	15,0		15,0	15,00			1	

Nb. ligne: 3 Marge ligne: 0,00 12,50 100,00% Marge pièce: 15,88 35,21% Total H.T.: 45,10

Article: **SOCOLISSIMO-RESEAU/APOSTE** Stk. dispo.: -2 Dépôt: GENERAL Date: 02/12/2016
 Désignation: Port
 Quantité (U.V.): 1,00 P.U. brut (U.V.): 15,00 T.V.A.: 13 : Taux : 20,00% sur
 Quantité (U.S.): 1,00 Remise: % Tarif: TTC
 N° lot: ? P.U. net: 15,00 Imprimable:
 N° série: Montant T.T.C.: 15,00 Partiel: Gras: Italic: Souligné:

Commande client Web - WEBCDECLI_001312

Référence: WEBCDECLI_001312 Montant H.T.: 45,10 EUR Date d'effet: 02/12/2016
 Client: CW0059 Client Web Nature: WEBCDECLI


Règlement **Totaux** Acomptes

T.V.A.						T.P.F.			
Co.	Taux	Base	Montant	Acompte	Solde	Nom	Taux	Base	Montant
13	20,00%	45,10	9,02	9,02	0,00		0,000	0,00	0,00

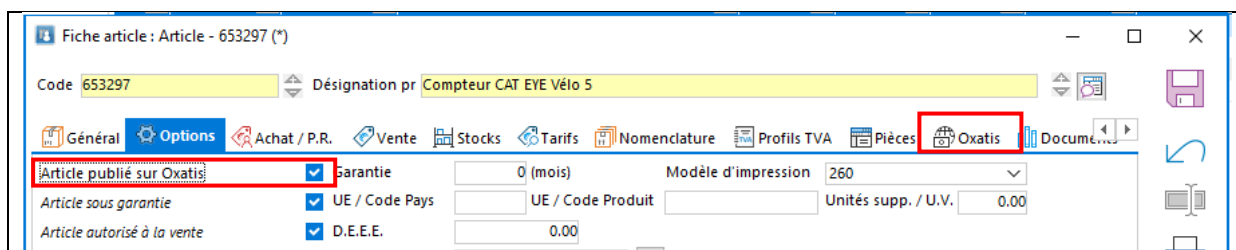
Totaux:
 Remise de pied: 0,00%
 Montant H.T.: 45,10
 Escompte:
 Total T.V.A.: 9,02
 Total T.P.F.:
 Montant T.T.C.: 54,12
 Acompte: 54,12
 Port Exo.: 0,00
 Montant à régler:


Paramétrages de la Fiche Article

Pour publier l'ensemble des informations de la fiche article sur le site e-Commerce Oxatis, la fiche article doit être complétée. L'article n'existant pas sur Oxatis, sera automatiquement créé à la prochaine MAJ Article.

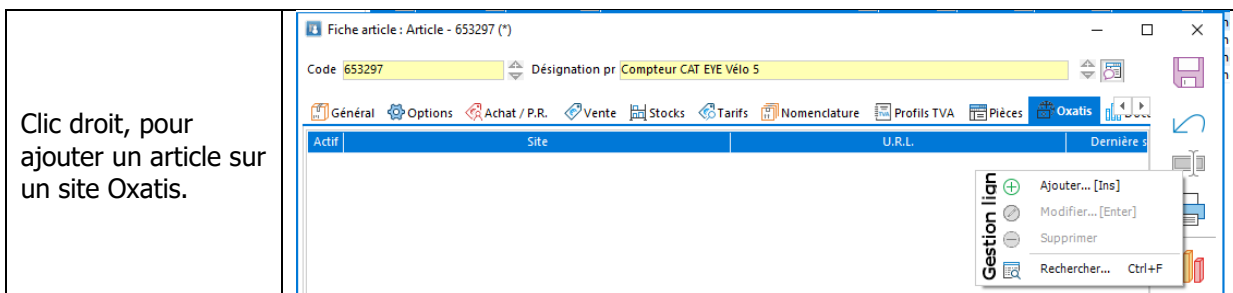
 *Si l'article existe déjà sur Oxatis, à l'« Etablissement des références entre les articles WaveSoft et Oxatis » - Fonction obligatoire dans ce cas ! - ces informations seront créées automatiquement.*

Complétez tous les articles que vous souhaitez mettre sur le catalogue de vente en ligne.
Sur l'onglet "Options" : Cocher l'option "Article publié sur Oxatis" pour que l'onglet « Oxatis » soit affiché.



 « Mise à jour Oxatis ». Ce bouton est visible si vous avez enregistré votre licence Oxatis, il est actif si l'article est publié sur un site Oxatis. Il permet l'enregistrement et/ou la publication des données de la fiche sur le site Oxatis.

Une notification « Mise à jour Oxatis effectuée » confirme le bon déroulement de la synchronisation.



Répétez cette action si vous souhaitez gérer un article sur plusieurs sites. Le nombre maximum de sites est fonction de l'Edition de la Gestion Commerciale. **Standard** : 1, **Professionnelle** : 2, **Entreprise** : N

Fiche article - Onglet Oxatis

WAVESOFT Gestion Commerciale 2021 (*)

Dernière mise à jour sur le site 15/07/2021 11:30 [Voir fiche sur le site](#) [Mettre à jour sur le site](#)

Site

Code Auto

Stock

Afficher une note quand l'article est en stock (Exemple : "En stock")

Afficher le niveau du stock (Exemple : "4 Article(s) en stock")

Montrer cet article même s'il est indisponible

Proposer cet article à la vente même s'il est indisponible

Cause de l'indisponibilité

Afficher le délai de disponibilité (Ex : "Disponible sous 4 jours")

Divers

Catégorie 1

Catégorie 2

Catégorie 3

Proposer les articles complémentaires

Vignette

Référencement

Titre de page (Balise <TITLE>)

Description (META description)

Mots-clés (META keywords)

Description : Auto

Description de l'article reporté en description et par défaut en description longue :

Gestion Multi-lignes.




Description longue : Auto

Description de l'article reporté en description et par défaut en description longue :

Gestion Multi-lignes.

Complétez les renseignements puis cliquez sur "OK" pour valider.

Dernière mise à jour sur le site	Date et heure de la dernière synchronisation de cet article sur le site Oxatis.
Voir fiche sur le site	Affiche l'article sur le site. Est actif si l'article existe sur le site.
Mettre à jour sur le site	Met à jour / Créé cet article sur le site. Est actif si l'article a été synchronisé au moins une fois ou dès lors que la fiche Oxatis a été enregistrée. Attention, pour la mise à jour des images, vous devez exécuter une synchronisation des articles, en cochant l'option "Mise à jour des images".
Site	Choix du site Oxatis sur lequel vous souhaitez publier l'article.
Code, Désignation	Par défaut, ce sont ceux de la fiche article. Vous pouvez les modifier si vous en souhaitez des différents sur le site e-Commerce. Si le code est identique au code WaveSoft, alors, lors d'une recodification de l'article, le nouveau code sera automatiquement reporté dans cette zone pour qu'à la prochaine MAJ des articles la recodification soit reportée sur le site Oxatis.
Auto	Si cochée, met à jour la désignation de l'article sur la fiche Oxatis lorsqu'elle est modifiée sur la fiche article, la zone « Désignation » n'est pas modifiable. Cochée par défaut en création de fiche article Oxatis.
Stock (Gestion de l'état du stock sur le site e-Commerce.)	
Afficher une note quand l'article est en stock (Exemple : « En stock »)	Si cochée, affiche sur le site l'état de l'article « en stock »
Afficher le niveau du stock (Exemple : « 4 Article(s) en stock »)	Si cochée, affiche sur le site la quantité de l'article en stock. A la synchronisation, on envoie le stock disponible de l'article dans le dépôt utilisé. Stock dispo = (Stock Réel – Stock Réserve)
Montrer cet article même s'il est indisponible	Si cochée, présente l'article sur le site même s'il est indisponible
Proposer cet article à la vente même s'il est indisponible	Si cochée, propose de commander l'article même s'il est indisponible

Cause de l'indisponibilité	Choix de la cause de l'indisponibilité.
Afficher le délai de disponibilité (Ex : « Disponible sous 4 jours »	Si cochée, affiche de délai de disponibilité = délai de livraison de la fiche produit de référence.
Divers	
Catégorie 1 à 3	Choix d'une fiche catégorie (voir Gestion des Catégories et des Marques)
Proposer les articles complémentaires	<p>Si cochée, affiche sur le site les articles liés à une nomenclature commerciale de proposition (articles complémentaires = Vente suggestive sur Oxatis). Ainsi lors d'une visite sur le site, les articles complémentaires sont affichés dans la fiche article sous la description de l'article principal et il est possible de les ajouter au panier en même temps que l'article principal.</p> <p> <i>Les Nomenclatures Commerciales de Proposition sont disponibles sur l'Édition Entreprise WaveSoft.</i></p>
Vignette	
	<p>La vignette est utilisée sur les listes Oxatis. Taille envoyée sur Oxatis 100X100 pixels.</p> <p><i>Oxatis gère les extensions JPG, GIF et PNG, pas les BMP.</i></p>
Référencement	
	<p>Balises Méta : Champs permettant de référencer les articles sur internet.</p> <p> Extrait Aide en ligne Oxatis : <i>Lorsque les robots indexent un site, ils utilisent en priorité les balises META pour construire le résumé qui apparaît lors d'une recherche sur ce site. Les META tags (title, description, keywords) sont des balises HTML qui sont automatiquement insérées dans les pages de votre site par le système Oxatis à partir des informations que vous avez fournies (titre, description, mots-clés, etc.) et qui indiquent aux robots comment la page doit être indexée (prise en compte du titre, des mots-clés, de la description, etc.).</i></p> <p><i>Oxatis oblige le même référencement pour les articles déclinés et pour l'article "père".</i></p>
Descriptions	
	<ul style="list-style-type: none"> - Double clic sur une zone « Description » permet d'ouvrir un fenêtre de saisie élargie. - Vous pouvez personnaliser chaque zone avec du code HTML en dur, pour rajouter du "gras", "italique", "souligné", "couleur", ... (Exemple : <u> Compteur <\u> pour vélo CAT EYE vélo 5 : SUPER PROMO <\b>).
Description	Description courte de l'article Oxatis (Catalogue / Articles / Onglet Principal)
Description longue	Description détaillée de l'article Oxatis (Catalogue / Articles / Onglet Complémentaire)
Auto	<p>Si cochée, la zone de description Oxatis correspondante</p> <ul style="list-style-type: none"> - n'est pas modifiable - affiche la « Description » de la fiche Article, onglet Général. - est mise à jour et synchronisée automatiquement lorsque la « Description » de la fiche article est modifiée dans l'onglet « Général » de la fiche Article. <p>Cochée par défaut en création de fiche article Oxatis. Décocher cette option pour la gérer individuellement.</p>

Il ne vous reste plus qu'à lancer une MAJ des articles – Menu « Oxatis – Articles » - pour créer cet article sur Oxatis.

Le menu synchronisation "Articles", permet de mettre à jour automatiquement sur le site e-Commerce tous les articles modifiés et créés sur WaveSoft depuis la date de dernière synchronisation.

Attention, si des articles sur Oxatis n'ont pas été créés par la MAJ Articles WaveSoft, il convient obligatoirement avant toute MAJ des Articles, d'exécuter dans la synchronisation des Articles l'option d' « Etablissement des références entre Articles ». Sinon, vous vous retrouverez avec des articles en double sur Oxatis à la prochaine MAJ des articles.

Remarque : Les prix barrés Oxatis n'existe pas dans WaveSoft Gestion.

- Garantie à exprimer **en mois** (Onglet "Options", champ : Garantie)
- Poids à exprimer **en grammes** (Onglet "Options", champ : Poids)
Le poids peut être utilisé pour calculer automatiquement les coûts de transport d'une commande).
- Concernant l'unité de vente, si l'option 'Multiple' est cochée sur la fiche Article, c'est la quantité de vente minimum de la fiche article qui est exportée vers Oxatis en conditionnement.

Visualisations sur le site E-commerce

Exemples d'affichage de l'article sur le site de vente en ligne :

Exemple d'affichage d'un article en stock sur le site e-Commerce :

Compteur CAT EYE Vélo 5
(Code: 653297)

Envoyer à un ami

Compteur pour vélo **CAT EYE Vélo 5** : **SOLDES 2012 - SUPER PROMO**

- Cumul des distances
- Start and stop automatique
- Vitesse instantanée
- Vitesse moyenne
- ...

23,99 EUR
En Stock
(38 Article(s) en stock)

[Ajouter au Panier](#)



Exemple d'affichage d'un article en rupture sur le Site e-Commerce :


CASQUE BELL Aventi pro
(Code: CASQBELL)

Envoyer à un ami

- 10 ouvertures pour une bonne ventilation de la tête.
- Se plaque sur votre nuque grâce à un système élastique.
- Le tour de tête se règle en déplaçant les accroches velcro.
- Norme CE. Deux adhésifs réfléchissants à l'arrière.
- Dedacciai 7003 energy, Fourche Carbone Décathlon comp, transmission Ultegra .
- Roues/Jantes Aluminium Rigida Nova, direction intégrée .

Jantes usinées, pédales auto Look, Pneus Michelin Pro Race .

91,98 EUR
EN RUPTURE



Visualisations Administration E-commerce

Menu "Catalogue", "Articles", Onglet "Stock" :



Principal | Complémentaire | **STOCK** | Disponibilité | Poids et Dimensi

Stock

Quantité en stock : Exemple(s)

Quantité d'alerte : Exemple(s)

Article en stock (Quantité en stock > 0) :

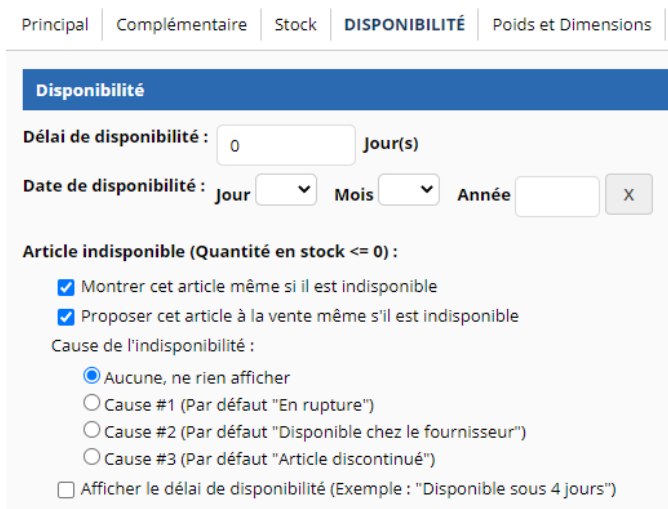
- Afficher une note quand l'article est en stock (Exemple : "En stock")
- Afficher le niveau du stock (Exemple : "4 Article(s) en stock")

Quantité en stock : Cette propriété reflète le niveau du stock disponible actuel pour l'article. L'article est considéré comme indisponible à partir du moment où le niveau du stock est égal ou inférieur à zéro.

Afficher une note quand l'article est en stock : Cette option permet de définir si un texte (modifiable, voir plus bas) doit être affiché quand l'article est explicitement en stock.

Afficher le niveau du stock : Comme son nom l'indique, cette option permet de décider si le niveau du stock disponible doit être visible par vos clients dans votre catalogue. Le niveau du stock n'est affiché que si celui-ci est supérieur à zéro.

Menu "Catalogue", "Articles", Onglet "Disponibilité"



Principal | Complémentaire | Stock | **DISPONIBILITÉ** | Poids et Dimensions

Disponibilité

Délai de disponibilité : Jour(s)

Date de disponibilité : Jour Mois Année X

Article indisponible (Quantité en stock <= 0) :

- Montrer cet article même si il est indisponible
- Proposer cet article à la vente même s'il est indisponible

Cause de l'indisponibilité :

- Aucune, ne rien afficher
- Cause #1 (Par défaut "En rupture")
- Cause #2 (Par défaut "Disponible chez le fournisseur")
- Cause #3 (Par défaut "Article discontinué")

Afficher le délai de disponibilité (Exemple : "Disponible sous 4 jours")

Montrer cet article même s'il est indisponible : Cette option vous permet de publier l'article dans le catalogue même si celui-ci est indisponible. En d'autres termes, vos clients peuvent continuer de visualiser des articles qui ne sont plus en stock. Attention cela ne signifie pas qu'ils puissent l'acheter. Pour cela voir l'option suivante.

Proposer cet article à la vente même s'il est indisponible : Cette option est à utiliser conjointement avec l'option précédente. En activant cette option, un article qui n'est plus en stock reste proposé à la vente. Dans ce cas, vous devez être certain de pouvoir vous approvisionner rapidement. Utilisez cette option avec précaution.

Cause de l'indisponibilité : Lorsque qu'un article est indisponible et que vous avez décidé de le montrer dans votre catalogue, vous avez alors la possibilité d'indiquer la raison de son indisponibilité au travers de 3 textes (Ces textes sont paramétrables de façon globale dans votre site : Voir L'aide en ligne sur Oxatis).

Afficher le délai de disponibilité : Cette option permet d'activer l'affichage du délai de disponibilité de l'article dans le catalogue. Cette option est particulièrement intéressante quand un article qui n'est plus en stock reste disponible à la vente. Cela donne une indication précise à l'acheteur qui peut ensuite approximativement déterminer le temps nécessaire à la préparation de sa commande.

Menu "Catalogue", "Options et caractéristiques »

La synchronisation automatique des articles permet la création des types d'options et les articles.

Les types d'options

Types d'options

Liste des éléments

[Editer la vue](#)
[Editer les types d'articles](#)
[Fusionner](#)
(3 éléments)

Nom public	Nom Interne	
<input type="text"/>	<input type="text"/>	OK X
COULEUR		☰ ☰ ☰
FORME		☰ ☰ ☰
TAILLE		☰ ☰ ☰

L'article

NOM: [TOUS] A B C D E F G H I J K L M N O P Q R S T U V W X Y Z

<input checked="" type="checkbox"/>	Code	Nom	Prix HT 1	Quantité	
	<input type="text"/>	<input type="text"/>	De <input type="text"/> à <input type="text"/>	De <input type="text"/> à <input type="text"/>	OK X
<input type="checkbox"/>	500919	Maillot MC Compétition Penta	50,67	-45	☰ ☰ ☰ ☰ ☰
<input type="checkbox"/>	MAILLOTSPORT	▶ MAILLOT SPORT		96	☰ ☰ ☰ ☰ ☰

Liste des options : MAILLOT SPORT

[Éléments Edition](#)
[Éléments Mise en page](#)

Liste des options

[Retour aux articles](#)
[Editer la vue](#)
[Supprimer](#)
[Sauver](#)
(3 éléments)
[Assistant de création d'options >>](#)

<input checked="" type="checkbox"/>	Défaut	Code	TAILLE	COULEUR	FORME	Position	Quantité	Prix HT 1	
<input type="checkbox"/>	<input checked="" type="checkbox"/>	MAILLOTSPORTLRGV	Large	Rouge	Col en V	3 <input type="text"/> (+) (-)	25 <input type="text"/> (+) (-)	41 EUR	☰ ☰ ☰
<input type="checkbox"/>	<input checked="" type="checkbox"/>	MAILLOTSPORTMVR	Moyen	Vert	Col Rond	2 <input type="text"/> (+) (-)	30 <input type="text"/> (+) (-)	41 EUR	☰ ☰ ☰
<input type="checkbox"/>	<input checked="" type="checkbox"/>	MAILLOTSPORTSBCR	petit	Blanc	Col Rond	1 <input type="text"/> (+) (-)	41 <input type="text"/> (+) (-)	41 EUR	☰ ☰ ☰

Nomenclatures Commerciales Fixes

Les articles composés ou pack sur Oxatis permettent de proposer la vente des Nomenclatures Commerciales Fixes de votre catalogue WaveSoft.

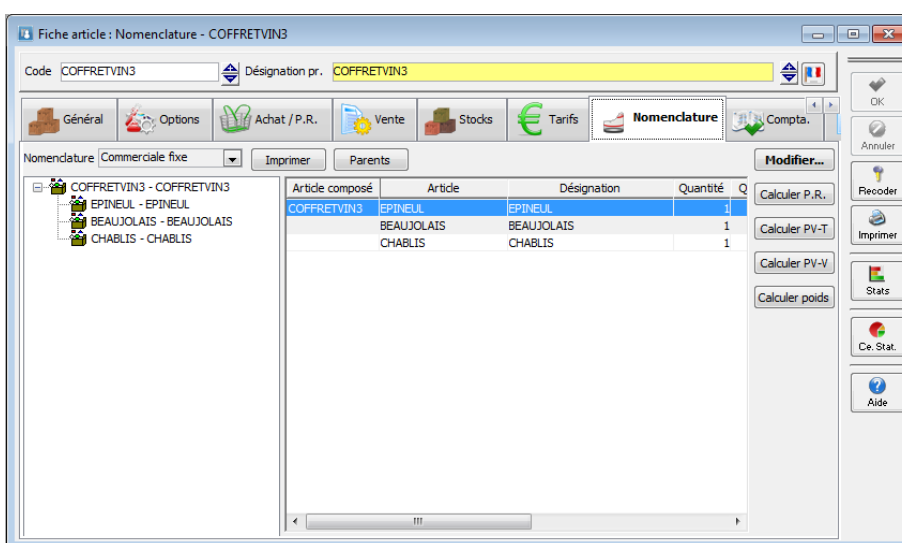
La création ou la mise à jour sur Oxatis des Nomenclatures Commerciales Fixes, nécessite la présence des composants sur le site Oxatis.

Si les composants ne sont pas déjà présents sur le site un message apparait :

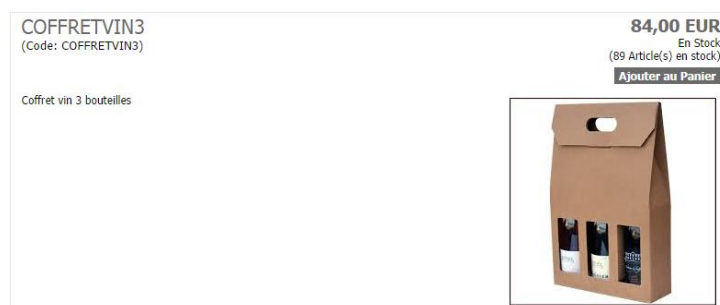
Erreur lors de la mise à jour des articles : Au moins un composant n'existe pas sur le Site, impossible de traiter la NCF !

Le stock est « la quantité » maximum de fabrication autorisée à l'instant T par rapport au stock des composants, cf. le module de "Simulation d'assemblage" dans WaveSoft Gestion."

Sur l'onglet "Nomenclature", ajouter les composants du Pack sur le site e-Commerce.



Exemple sur la boutique :



Procéder ainsi, pour toutes les NCF à exporter dans le catalogue e-Commerce.

Exemple de la commande sur la boutique :
Commande #10707515
Informations client

M. Magalie FRANCES (mfrances@wavesoft.fr)
 Client Web
 Téléphone: +33 6 62 62 20 20 / +33 1 69 20 20 20
 Télécopie: 01 69 21 21 21

Adresse

Appt n° 414 - Etage 4
 Résidence Chopin - Bât 1
 2, Rue George Sand
 PALAISEAU, 91120
 France métropolitaine

Adresse de livraison

M. Magalie FRANCES
 Client WEB
 12, Rue des Lilas
 PALAISEAU, 91120
 France métropolitaine

Mode de livraison

MAGASIN ANNECY CENTRE

Mode de paiement

Carte Bancaire

Détail

Article	Prix unitaire	Quantité	Montant						
COFFRETVIN3 (Code: COFFRETVIN3)	84,00 €	1	84,00 €						
<table border="1"> <tr> <td>EPINEUL (Code: EPINEUL)</td> <td>1</td> </tr> <tr> <td>BEAUJOLAIS (Code: BEAUJOLAIS)</td> <td>1</td> </tr> <tr> <td>CHABLIS (Code: CHABLIS)</td> <td>1</td> </tr> </table>	EPINEUL (Code: EPINEUL)	1	BEAUJOLAIS (Code: BEAUJOLAIS)	1	CHABLIS (Code: CHABLIS)	1			
EPINEUL (Code: EPINEUL)	1								
BEAUJOLAIS (Code: BEAUJOLAIS)	1								
CHABLIS (Code: CHABLIS)	1								
Sous-total			84,00 €						
Frais de port MAGASIN ANNECY CENTRE			20,00 €						
Montant Total			104,00 €						

Base HT	Taux	Montant TVA
70,00	20	14,00

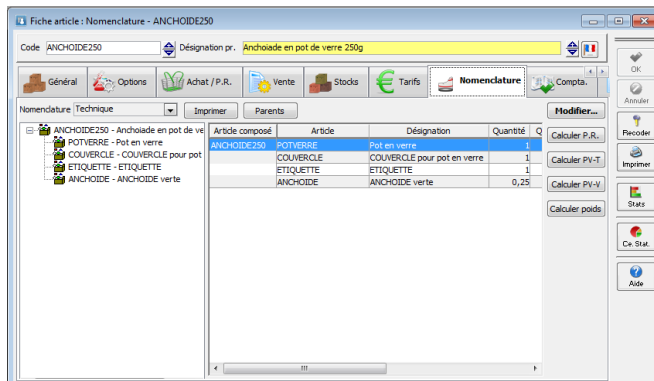
Exemple de la commande sur WaveSoft Gestion :

The screenshot displays the 'Commande client Web - WEBCECLI001104' window. At the top, it shows the reference (WEBCECLI_001104), client (CLTCPT1), and date of effect (30/09/2014). Below this is a table of order lines with columns for T.V.A., N° ligne, Article, Désignation, Quantité, P.U. brut, Remise, P.U. net, Montant net, Poids, Qté U.S., Mnt. net H.T., and Commer. The selected line 13 shows 4 units of CHABLIS with a unit price of 81,751458 € and a total net amount of 327,005832 €. The bottom section provides detailed information for the selected article, including its designation (CHABLIS), quantity (1,00), unit price (81,751458 €), and tax rate (13%). A small image of a wine bottle is visible on the right side of the interface.

Nomenclatures Techniques

De la même façon qu'un article « classique », on synchronise aussi sur Oxatis des Nomenclatures Techniques. Le stock est le stock dispo.

Fiche article sur WaveSoft Gestion :



Exemple sur la boutique :

Anchoïade en pot de verre 250g
(Code: ANCHOIDE250)

Anchoïade en pot de verre 250g

3,52 EUR
En Stock
(23 Article(s) en stock)

Ajouter au Panier



Exemple de la de la commande sur la boutique :

Commande #10707333

Informations client

M. Magalie FRANCES (mfrances@wavesoft.fr)
Client Web
Téléphone: +33 6 62 62 20 20 / +33 1 69 20 20 20
Télécopie: 01 69 21 21 21

Adresse

Appt n° 414 - Etage 4
Résidence Chopin - Bât 1
2, Rue George Sand
PALAISEAU, 91120
France métropolitaine

Adresse de livraison

M. Magalie FRANCES
Client WEB
12, Rue des Lilas
PALAISEAU, 91120
France métropolitaine

Mode de livraison

MAGASIN ANNECY CENTRE

Mode de paiement

Carte Bancaire

Détail

Article	Prix unitaire	Quantité	Montant
Anchoïade en pot de verre 250g (Code: ANCHOIDE250)	3,52 €	1	3,52 €
Sous-total			3,52 €
Frais de port MAGASIN ANNECY CENTRE			20,00 €
Montant Total			23,52 €

Base HT	Taux	Montant TVA
2,93	20	0,59

Exemple de la commande sur WaveSoft Gestion :

Commande client Web - WEBCECLI_001103

Référence: WEBCECLI_001103 Montant H.T.: 2,93 EUR Date d'effet: 30/09/2014

Client: CLTCPT1 Client Compte avec Tarif HT Nature: WEBCECLI

T.	T.V.A.	N° ligne	Article	Désignation	Quantité	P.U. brut	Remise	P.U. net	Montant net	Poids	Qté U.S.	Mnt. net H.T.	Commer
13			ANCHOIDE250	Anchoïade en pot de verre 250g	1	3,52		3,52	3,52	350,03	1	2,93	CARINE

Nb. ligne: 1 Marge ligne: 523,980441 -521,05 783,28% Marge pièce: -521,05 783,29% Total H.T.: 2,93

Article: ANCHOIDE250 Stk. dispo.: 31 Dépôt: GENERAL Date: 30/09/2014

Désignation: Anchoïade en pot de verre 250g

Quantité (U.V.): 1,00 P.U. brut (U.V.): 3,52 T.V.A. 13 : Taux : 20,00% sur

Quantité (U.S.): 1,00 Remise: % Tarif: GROSSISTESENGRO

N° lot: P.U. net: 3,52 Imprimable:

N° série: Montant T.T.C.: 3,52 Partiel: Gras Italique Souligné

Nomenclature Commerciale de Proposition



Fonctionnalité disponible uniquement en Edition Entreprise

Sur l'onglet "Nomenclature", ajouter les articles (articles complémentaires) qui composeront la vente suggestive sur le site e-Commerce.

Fiche article : Nomenclature - 334974

Code: 334974 Désignation pr.: Vélo Compétition 9.2 Sans Transmission

Options: Achat / P.R. Vente Stocks Tarifs Nomenclature Compta. Pièces e-Comme

Nomenclature Commerciale proposition

Article composé	Article	Désignation	Quantité	Qté fixe	P.R.U.
334974	71183	Compteur TARGA SIGMA SPORT	1	NON	25,95
	566717	Cuissard BIEMME Sport Extro Gris	1	NON	429,00
	298217	Veste Golf INESIS Dryway 300	1	NON	229,00
	325154	Chaussures ROUTE DECATHLON 400 S	1	NON	39,99
	46029	CASQUE BELL Aquila	1	NON	75,00
	118943	Gants GOLF PING Premium Plus	1	NON	120,00
	19887	Cales Look PP 247	1	NON	5,00

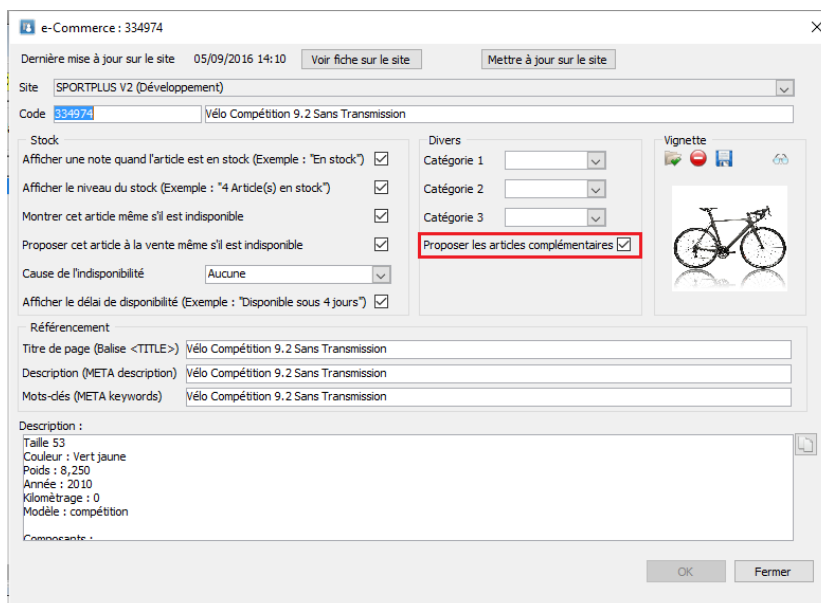
Une « vente suggestive » peut être composée au maximum de 24 articles, c'est une limitation Oxatis, donc votre Nomenclature Commerciale de proposition sous WaveSoft que vous dédiez à Oxatis ne peut pas avoir plus de 24 composants.




Si côté WaveSoft, une nomenclature commerciale de proposition est composée de plus de 24 articles, la synchronisation s'arrêtera à 24 articles, les suivants s'afficheront en erreur.

```

13/10/14 12:21:50 - --- Début du traitement article ---
13/10/14 12:21:50 - ---
13/10/14 12:21:50 - --- Traitement article : 334974 : Vélo Compétition 9.2 Sans Transmission
13/10/14 12:22:15 - --- ERREUR lors de la mise à jour des articles : Ajout des composants NCP sur le Site - Erreur à l'ajout de l'article complémentaire [19887] : [Cales Look PP 247] - Vous avez atteint le
maximum d'article complémentaires pour l'article : "334974".
13/10/14 12:22:15 - ---
13/10/14 12:22:15 - --- 1 Article(s) en erreur
13/10/14 12:22:15 - --- 0 Article(s) avec alerte
13/10/14 12:22:15 - --- 1 Article(s) traités
13/10/14 12:22:15 - ---
13/10/14 12:22:15 - --- Fin du traitement article ---
    
```



Dernière mise à jour sur le site 05/09/2016 14:10 [Voir fiche sur le site](#) [Mettre à jour sur le site](#)
 Site SPORTPLUS V2 (Développement)
 Code 334974 Vélo Compétition 9.2 Sans Transmission
 Stock
 Afficher une note quand l'article est en stock (Exemple : "En stock")
 Afficher le niveau du stock (Exemple : "4 Article(s) en stock")
 Montrer cet article même s'il est indisponible
 Proposer cet article à la vente même s'il est indisponible
 Cause de l'indisponibilité Aucune
 Afficher le délai de disponibilité (Exemple : "Disponible sous 4 jours")
 Divers
 Catégorie 1
 Catégorie 2
 Catégorie 3
 Proposer les articles complémentaires
 Vignette

 Référencement
 Titre de page (Balise <TITLE>) Vélo Compétition 9.2 Sans Transmission
 Description (META description) Vélo Compétition 9.2 Sans Transmission
 Mots-clés (META keywords) Vélo Compétition 9.2 Sans Transmission
 Description :
 Taille : 53
 Couleur : Vert jaune
 Poids : 8,250
 Année : 2010
 Kilométrage : 0
 Modèle : compétition
 Composants :
 OK Fermer



Sur l'onglet "e-Commerce", cochez l'option "**Proposer les articles complémentaires**" permet d'afficher sur le site les articles liés à une nomenclature commerciale de proposition en gestion (articles complémentaires = Vente suggestive sur Oxatis).

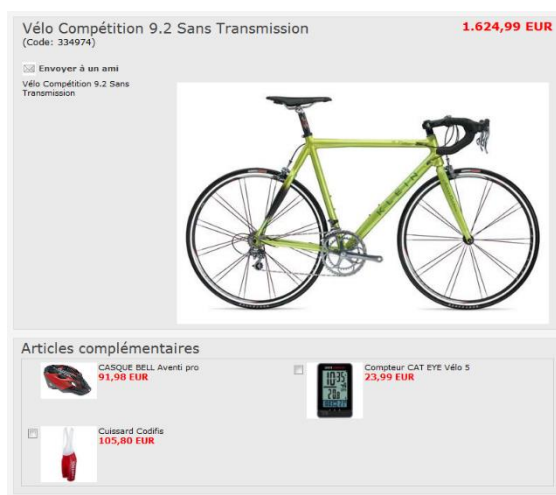
Attention ! Les articles complémentaires doivent auparavant être présents sur le site Oxatis.

Lors de la synchronisation, si un composant n'est pas présent sur le Site, le message ci-dessous apparaît :

```

13/10/14 10:47:58 - --- Traitement article : 334974 : Vélo Compétition 9,2 Sans Transmission
13/10/14 10:49:11 - --- ERREUR lors de la mise à jour des articles : L'article complémentaire [653297] : [Compteur CAT EYE Vélo 5] n'a pas été exporté sur le Site, impossible de l'ajouter à la vente suggestive !
13/10/14 10:49:23 - ---
13/10/14 10:49:25 - --- 1 Article(s) en erreur
13/10/14 10:49:25 - --- 1 Article(s) avec alerte
13/10/14 10:49:25 - --- 2 Article(s) traités
13/10/14 10:49:25 - ---
13/10/14 10:49:25 - --- Fin du traitement article ---
    
```

Résultat de la vente suggestive sur la boutique :



Vélo Compétition 9.2 Sans Transmission **1.624,99 EUR**
 (Code: 334974)
 Envoyer à un ami
 Vélo Compétition 9.2 Sans Transmission
 Articles complémentaires
 CASQUE BELL Avertis pro **91,98 EUR**
 Culssard Codfis **105,80 EUR**
 Compteur CAT EYE Vélo 5 **23,99 EUR**

Procéder ainsi, pour tous les articles à exporter dans le catalogue e-Commerce.

Articles déclinés

Permet la synchronisation des articles de type « Déclinaisons » définis dans WaveSoft.

La synchronisation automatique permet de publier l'ensemble des informations de la fiche article parent (Père) et de ses déclinaisons (Fils) sans aucune ressaisie.

Parallèlement, les options sur Oxatis sont également créées automatiquement par rapport aux axes de déclinaisons utilisés dans WaveSoft.

Sur WaveSoft Gestion : Fiche de l'article (Père)

Synchronisation de l'article « Père » : MAILLOTSPORT et ses trois fils :

- Maillot Sport Taille L Rouge Col V
- Maillot Sport Taille M Vert Col Rond
- Maillot Sport Taille S Blanc Col Rond

For	Couleur	Très petit	Petit	Moyen	Large	Très large	XXL	XXXL	xxxxl
Col Rond	Blanc	NON	OUI	OUI	OUI	NON	NON	NON	NON
	Noir	NON	NON	NON	NON	NON	NON	NON	NON
	Rouge	NON	NON	NON	NON	NON	NON	NON	NON
Col en V	Blanc	NON	NON	NON	NON	NON	NON	NON	NON
	Noir	NON	NON	NON	NON	NON	NON	NON	NON
	Rouge	NON	NON	NON	OUI	NON	NON	NON	NON
Col roulé	Blanc	NON	NON	NON	NON	NON	NON	NON	NON
	Noir	NON	NON	NON	NON	NON	NON	NON	NON
	Rouge	NON	NON	NON	NON	NON	NON	NON	NON



Dans le cas des articles déclinés, Oxatis oblige le même référencement pour les articles déclinés et l'article "père". Voir onglet « Oxatis »

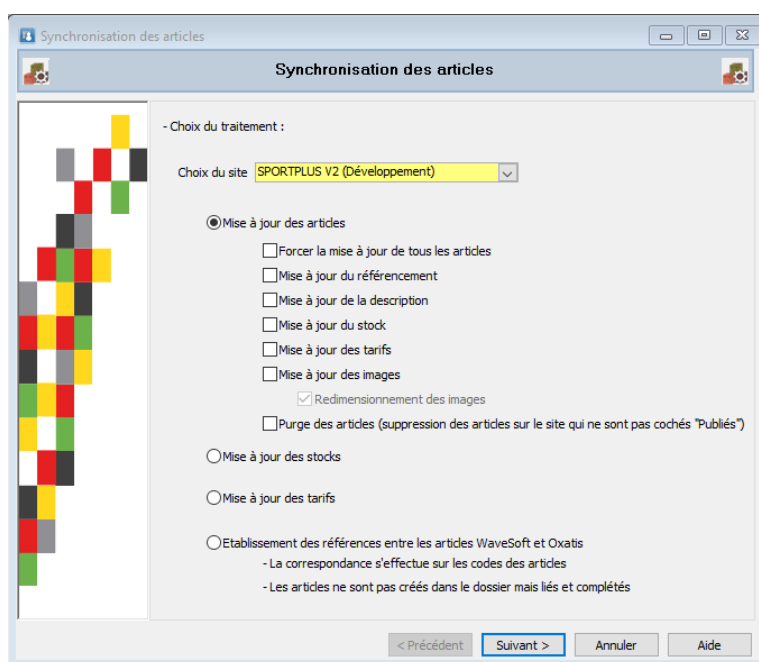
Synchronisation des articles

La synchronisation des articles permet de publier sur le site Oxatis l'ensemble des informations de la fiche article sans aucune ressaisie. Le catalogue est immédiatement disponible sur le site e-Commerce Oxatis. Cette fonctionnalité est accessible via le menu "Oxatis", "Articles".



Vous pouvez sauvegarder votre base article de votre site e-Commerce depuis le menu Marketing > Export des articles > bouton Ajouter un export > Exportation manuelle DataPlug. Ce fichier pourra être renvoyé plus tard en utilisant le DataPlug.

Si vous avez déjà créé un site Oxatis avant l'acquisition de WaveSoft Gestion Commerciale, pour établir la correspondance entre les articles de votre site e-Commerce et ceux de la Gestion Commerciale WaveSoft, reportez-vous aux explications de la dernière option de cette fenêtre : « Etablissement des références entre la gestion commerciale et un site existant Oxatis »



Mise à jour des articles

Effectue la mise à jour des articles WaveSoft modifiés et crée les nouveaux articles pas encore présents sur le site depuis la dernière MAJ sur Oxatis.

Mise à jour des articles de types « Articles », « Déclinaisons », « Nomenclatures Commerciales » et « Nomenclatures Techniques ».

« Mise à Jour des articles » : MAJ sur Oxatis des zones suivantes :

Le code, la désignation, le code EAN, le code MPN(*), le coût HT(*), la marque, la durée de garantie, l'éco participation, le poids, l'unité de poids, les dimensions (Hauteur, largeur, longueur), l'unité de vente, la vente suggestive(*), délai de disponibilité(*), les catégories, l'attribut texte de l'article(*), les taxes (T.V.A. et D.E.E.E.), ...

(*) Voir le tableau de correspondance des zones dans le chapitre « Article ».

Pour tous les nouveaux articles qui vont être créés sur le site e-Commerce, WaveSoft met également obligatoirement à jour sans tenir compte des options cochées :

- Mise à jour du référencement
- Mise à jour de la description
- Mise à jour du stock
- Mise à jour des tarifs
- Mise à jour des images
 - avec redimensionnement des images

Forcer la mise à jour de tous les articles : Tous les articles paramétrés pour le e-Commerce seront envoyés. (MAJ Globale). Si cette option n'est pas cochée, seuls les articles modifiés ou créés depuis la dernière MAJ seront traités. Par rapport à la date de dernière Mise à Jour sur le site, affichée dans la fiche « e-Commerce » (MAJ différentielle, Fiche article, onglet Oxatis).

Mise à jour du référencement : Mise à jour des propriétés de référencement (HTML & META) sur les articles traités. Titre de page (Balise>Title>), description (META description), mots-clés (META keywords).
Dans le cas des articles déclinés, Oxatis oblige le même référencement pour les articles déclinés et l'article "père".

Mise à jour de la description : Mise à jour de la description sur les articles traités. *Vous pouvez éventuellement saisir du code HTML en dur, pour rajouter de la mise en forme tel que du "gras", "italique", "souligné", "couleur", ...*

Mise à jour du stock : Mise à jour du stock disponible sur les articles traités ici, soit uniquement les articles modifiés. Attention, pour une MAJ complète du stock de tous les articles publiés, il convient d'utiliser l'autre option « Mise à jour des stocks ».

Maj stock pour les Articles : Stock disponible sur le dépôt concerné.

Maj stock pour les Nomenclatures Commerciales : Quantité maximum de fabrication possible dans WaveSoft en fonction du stock des composants. cf outils de simulation d'assemblage.

Mise à jour des tarifs : Mise à jour des tarifs en traitement supplémentaire.



Si vous n'avez que de la MAJ tarif à effectuer, il est préférable d'utiliser l'autre option seule « Mise à jour des tarifs » ce qui sera plus économique en nombre de MAJ Oxatis, base de facturation.

Mise à jour des images : Envoi sur Oxatis des 5 images principales avec leurs zooms associés et de la vignette. Si le redimensionnement des images n'est pas coché, alors envoi à la taille originale des images et de la vignette. Les Zooms sont envoyés obligatoirement en 600X600 pixels.

- **Redimensionnement des images :** Permet de redimensionner la taille des images qui seront envoyées. En 300x300 pixels pour les images principales, en 100x100 pixels pour les vignettes et toujours en 600X600 pixels pour les zooms.

Pour une qualité optimum, il faut des images sources dont largeur=hauteur avec largeur >= 600 pixels. (600X600 au minimum)

Purge des articles : Si cette option est cochée, les articles qui ne sont plus publiés (dans l'onglet « Option » sur la fiche article « Article publié sur le site e-Commerce » décoché) ou qui n'existent plus ou pas dans le dossier WaveSoft, seront définitivement supprimés du site E-Commerce Oxatis.

Mise à jour des stocks

Cette option sur la synchronisation des articles permet la mise à jour des stocks sur le site Oxatis de tous les articles dont le stock a évolué depuis la dernière synchronisation des stocks, qu'elle ait été effectuée manuellement ou automatiquement avec l'automate de Transferts.

Maj stock pour les Articles : Stock disponible sur le dépôt concerné.

Maj stock pour les Nomenclatures Commerciales : Quantité maximum de fabrication possible dans WaveSoft en fonction du stock des composants. cf outils de simulation d'assemblage.

Dans Oxatis, par défaut :

- Tous les articles dont le niveau du stock disponible est supérieur à zéro sont affichés dans le catalogue (et par conséquent disponible à la vente).
- Tous les articles dont le stock disponible est inférieur ou égal à zéro ne sont pas affichés. Mais, ce comportement peut être modifié pour chaque article par des propriétés offrant des possibilités avancées au niveau de l'affichage et de la vente des articles en fonction du stock.

Mise à jour des tarifs

Cette option permet de ne mettre à jour que les tarifs et donc de réduire le nombre de MAJ sur Oxatis par rapport à une MAJ article avec l'option « Mise à jour des tarifs ».

La liste des tarifs à gérer sont à paramétrer dans le Menu "Oxatis", "Paramétrages", "Sites".

Tarifs	
Tarif 1	TTC
Tarif 2	GROSSISTESENGRO
Tarif 3	
Tarif 4	
Tarif 5	
Tarif 6	
Tarif 7	
Tarif 8	
Tarif 9	
Tarif 10	

Tarif 1 : Code tarif affecté aux Clients Web.

Tarifs 1 à 10 : Le Multi-Tarifs vous permet de gérer jusqu'à 10 tarifs sur le site Oxatis depuis votre Gestion Commerciale.

Dans le cadre du B To B, pour un bon fonctionnement, affectez le tarif souhaité pour chaque Client Compte sur sa fiche WaveSoft.



*Si vous vendez au grand public, le tarif doit plutôt être TTC
Si vous vendez uniquement aux entreprises, le tarif est plutôt HT*



Sur Oxatis, un "Utilisateur" est un client pour WaveSoft.

Visualisation sur Oxatis (Menu "Commerce", "Articles") :

Articles - Définition des propriétés générales

[Modifier](#)

Taxes, Remise et affichage des prix

Appliquer les prix barrés après les remises sur articles.

Eco-participation : Pas de gestion de l'éco-participation

Gestion Multi-Tarifs

Mise en oeuvre de la gestion Multi-Tarifs : Oui

Tarif par défaut : Utiliser le tarif 1

Catégories d'utilisateur associées aux tarifs et mode d'affichage des prix

Tarif 1 associé à la catégorie :	(Catégorie d'utilisateur non définie)	[Affichage des prix Toutes Taxes Comprises (TTC)]
Tarif 2 associé à la catégorie :	(Catégorie d'utilisateur non définie)	[Affichage des prix Hors Taxes (HT)]
Tarif 3 associé à la catégorie :	(Catégorie d'utilisateur non définie)	[Affichage des prix Hors Taxes (HT)]
Tarif 4 associé à la catégorie :	(Catégorie d'utilisateur non définie)	[Affichage des prix Hors Taxes (HT)]
Tarif 5 associé à la catégorie :	(Catégorie d'utilisateur non définie)	[Affichage des prix Hors Taxes (HT)]
Tarif 6 associé à la catégorie :	(Catégorie d'utilisateur non définie)	[Affichage des prix Toutes Taxes Comprises (TTC)]
Tarif 7 associé à la catégorie :	(Catégorie d'utilisateur non définie)	[Affichage des prix Toutes Taxes Comprises (TTC)]
Tarif 8 associé à la catégorie :	(Catégorie d'utilisateur non définie)	[Affichage des prix Toutes Taxes Comprises (TTC)]
Tarif 9 associé à la catégorie :	(Catégorie d'utilisateur non définie)	[Affichage des prix Toutes Taxes Comprises (TTC)]
Tarif 10 associé à la catégorie :	(Catégorie d'utilisateur non définie)	[Affichage des prix Toutes Taxes Comprises (TTC)]



Ce paramétrage est important pour l'affichage dans la boutique en ligne des tarifs des articles en fonction du Client Compte (B To B) connecté.

Visualisation sur WaveSoft Gestion ("Articles") :

Tarif	Intitulé	T.T.C.
NORMAL	Tarif de base	NON
GROSSISTESENGRO	Tarif pour les grossistes	NON
DOUANE	Tarif douane	NON
DIRECT	Direct	NON
TTC	Tarif TTC Magasin	OUI
GENERAL	tarif general	NON
KLK	Tarif TTC Magasin	OUI

Tarif	Intitulé	T.T.C.
NORMAL	Tarif de base	NON
GROSSISTESENGRO	Tarif pour les grossistes	NON
DOUANE	Tarif douane	NON
DIRECT	Direct	NON
TTC	Tarif TTC Magasin	OUI
GENERAL	tarif general	NON
KLK	Tarif TTC Magasin	OUI

Résultat sur le site d'administration :

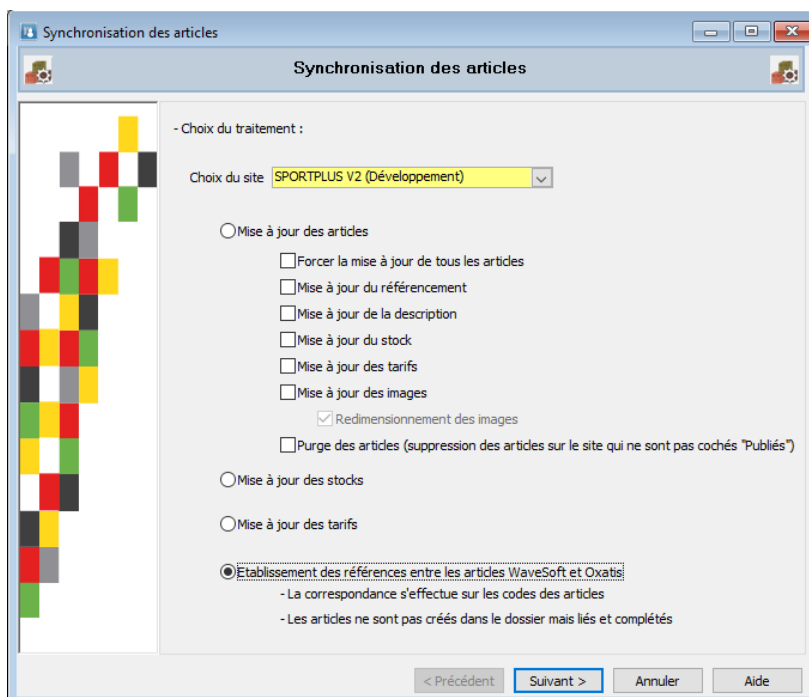
	Prix de vente		Prix barré	
	HT	TTC	HT	TTC
Tarif 1	378,08	453,7		
Tarif 2	45,37	54,44		
Tarif 3	349,00	418,8		
Tarif 4	349,00	418,8		
Tarif 5	349,00	418,8		
Tarif 6	349,00	418,8		
Tarif 7	349,00	418,8		
Tarif 8	349,00	418,8		
Tarif 9	349,00	418,8		
Tarif 10	34,9	41,88		



Voir le Chapitre "ANNEXES" : Pour la correspondance des champs entre WaveSoft et Oxatis.

Etablissement des références entre les articles WaveSoft et Oxatis

Ce traitement peut être long en fonction du nombre d'articles sur WaveSoft.



Uniquement si les articles créés sur WaveSoft existent déjà sur Oxatis (Site Web déjà existant) ou si vous avez ajouté des articles manuellement sur Oxatis et sur WaveSoft (ce que nous vous déconseillons ! car dans ce cas, il est préférable de créer sur WaveSoft l'article et qu'il soit créé automatiquement sur Oxatis par la synchronisation). Cette option vous permet d'établir les liens nécessaires entre votre Gestion Commerciale WaveSoft et le site e-commerce afin de pouvoir faire ensuite la MAJ des articles à partir de WaveSoft.

La fiche article Oxatis dans l'onglet « Oxatis » de la fiche article sera automatiquement créée et « Article publié sur le site eCommerce » sera cochée.

- La correspondance des articles est effectuée par le code article. Il faut donc avoir sur WaveSoft et Oxatis les mêmes codes articles.
- Si la correspondance est établie pour un article : Message : Ajout du référencement pour : 245871 – DOMYOS AT START
- Si l'article WaveSoft n'est pas trouvé sur Oxatis, aucun message dans les traces ne vous sera signalé pour un souci d'optimisation du traitement.

Etablissement du lien pour le site :

Sur l'onglet "Options" de la fiche Article, l'option "Article publié sur le site e-Commerce" sera cochée.

Information récupérées du site dans l'onglet « Oxatis » de la fiche article:

- La désignation ("Nom" sur Oxatis)
- Les flags du stock
- Les données de référencement
- La description ("Description courte" sur Oxatis) et la description longue ("Description détaillée" sur Oxatis).

Voir Paramétrages de la Fiche Article.

```

15/09/14 10:07:57 - --- Début du traitement article ---
15/09/14 10:07:57 - ---
15/09/14 10:07:57 - Lecture de la liste pour l'établissement des références entre les articles WaveSoft et Oxatis
15/09/14 10:07:57 - Nombre d'articles à traiter : 282
15/09/14 10:07:59 - Ajout du référencement pour : 245871 - DOMYOS AT START
15/09/14 10:08:01 - Article déjà référencé : 34977 - Paire de Gants AG2R Pro
15/09/14 10:08:04 - Ajout du référencement pour : 432247 - NIKE Air Max BW
15/09/14 10:08:05 - Article déjà référencé : 434453 - NIKE Air Max Tailwind
15/09/14 10:08:06 - Article existant pas lié : 45770 - CASQUE POLISPORT Boost
15/09/14 10:08:07 - Article déjà référencé : 46029 - CASQUE BELL Aquila
15/09/14 10:08:09 - Article déjà référencé : 588919 - Maillot MC Compétition Penta
15/09/14 10:08:12 - Article déjà référencé : 650641 - ADIDAS Ozweego
15/09/14 10:08:13 - Article déjà référencé : 667136 - CASQUE BELL Aventi pro
15/09/14 10:08:14 - Article déjà référencé : 249780 - Vélo Compétition PENTA PRO
15/09/14 10:08:16 - Article déjà référencé : 334974 - Vélo Compétition 9.2 Sans Transmission
15/09/14 10:08:19 - Article déjà référencé : 45702 - BALLES GOLF TITLEIST NXT DISTANCE (X12)
15/09/14 10:08:30 - Article déjà référencé : 412476 - DRIVER GOLF TAYLOR MADE R540
15/09/14 10:08:32 - Article déjà référencé : 637476 - DRIVER GOLF TAYLOR MADE Burner 860 Titanium
15/09/14 10:08:44 - Article déjà référencé : 652282 - Gants Golf MIZUMO Tec Fit
15/09/14 10:08:45 - Article déjà référencé : 298226 - Pantalon Golf INESIS Dryway 300
15/09/14 10:08:46 - Article déjà référencé : 288690 - Sweat Golf INESIS Dryway 300
15/09/14 10:08:47 - Article déjà référencé : 298217 - Veste Golf INESIS Dryway 300
15/09/14 10:08:49 - Article déjà référencé : 324433 - Chaussures ROUTE DECATHLON 600 RC
15/09/14 10:08:50 - Article déjà référencé : 325154 - Chaussures ROUTE DECATHLON 400 S
15/09/14 10:08:53 - Article déjà référencé : 414597 - Cuissard Corsaire noir à bretelles
15/09/14 10:08:54 - Article déjà référencé : 566717 - Cuissard BIEMME Sport Extro Gris
15/09/14 10:08:56 - Article déjà référencé : 653297 - Compteur CAT EYE Vélo 5
15/09/14 10:08:57 - Article déjà référencé : 71183 - Compteur TARGA SIGMA SPORT
15/09/14 10:10:30 - Article déjà référencé : 118943 - Gants Golf PING Premium Plus
15/09/14 10:12:13 - Article déjà référencé : BASQUET - Nike
15/09/14 10:12:38 - Article déjà référencé : PULLSPORTBCS - Pull sport
15/09/14 10:12:39 - Article déjà référencé : PULLSPORTBLXXL - Pull sport BL XXL
15/09/14 10:12:44 - Article déjà référencé : PULLSPORTVRM - Pull sport
15/09/14 10:12:45 - Article déjà référencé : MAILLOTSPORTSBCR - MAILLOT SPORT
15/09/14 10:12:47 - Article déjà référencé : MAILLOTSPORTMVR - MAILLOT SPORT
15/09/14 10:12:48 - Article déjà référencé : MAILLOTSPORTLGRV - MAILLOT SPORT
15/09/14 10:12:49 - Article déjà référencé : MAILLOTSPORTMBCR - MAILLOT SPORT
15/09/14 10:12:50 - Article déjà référencé : MAILLOTSPORTLBCR - MAILLOT SPORT
15/09/14 10:12:57 - Article déjà référencé : PULLSPORTRGS - Pull sport
15/09/14 10:12:59 - Ajout du référencement pour : PULLSPORTRGL - Pull sport
15/09/14 10:13:01 - Ajout du référencement pour : PULLSPORTVRXXXL - Pull sport
15/09/14 10:13:04 - Ajout du référencement pour : PULLSPORTNRM - Pull sport
15/09/14 10:13:09 -
15/09/14 10:13:09 - Article déjà référencé : 32
15/09/14 10:13:09 - Article existant pas lié : 1
15/09/14 10:13:09 - Ajout du référencement pour : 5
15/09/14 10:13:09 - Article inexistant dans le dossier : 0
15/09/14 10:13:09 -
15/09/14 10:13:09 - Traitement terminé
15/09/14 10:13:09 - --- Fin du traitement article ---
  
```



Les images existantes sur le site e-Commerce ne sont pas importées. Lors de la prochaine synchronisation des articles, veillez à bien décocher l'option "Mise à jour des images" afin que les images sur le Site e-commerce ne soient pas écrasées ou alors, intégrez les images souhaitées à vos articles WaveSoft avant !

Paramétrages de la Fiche Client

Accessible depuis le menu "Ventes", "Fiche Client".

Pour publier l'ensemble des informations de la fiche Client Compte sur les sites e-Commerce Oxatis, la fiche client doit être complétée.

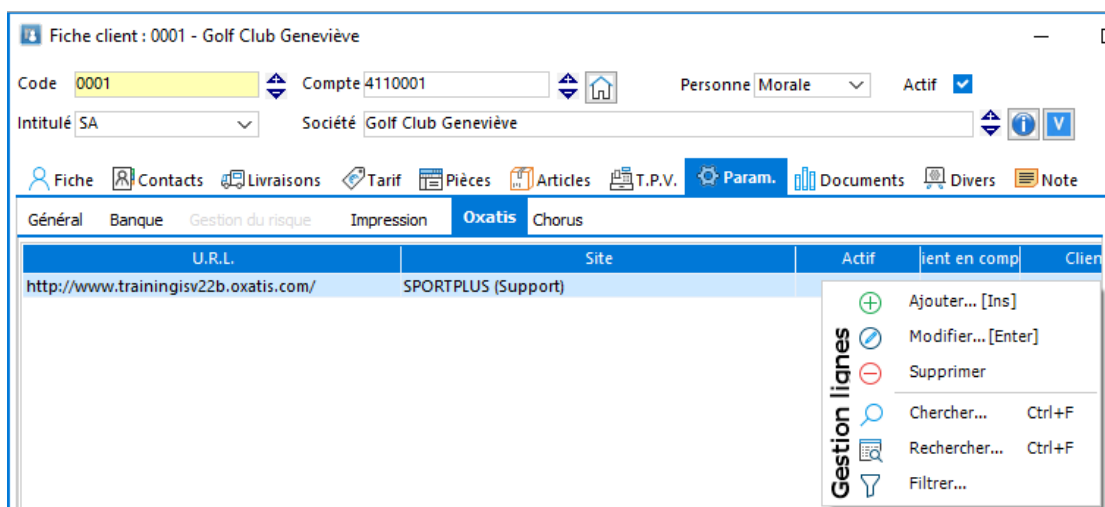


Depuis votre site e-Commerce, la base client peut être exportée : Marketing > Utilisateurs > bouton Exporter.

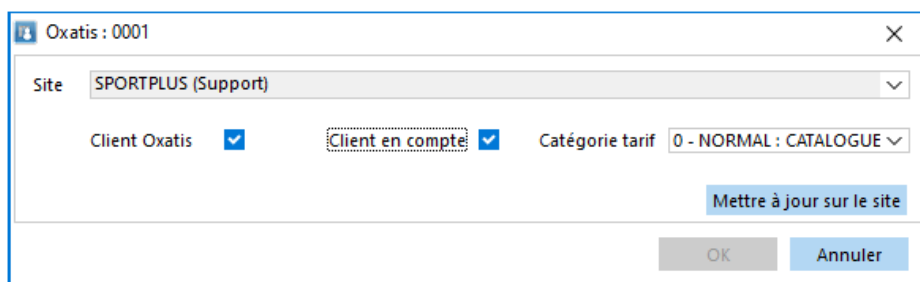
Fiche Client

Sélectionnez le Client Compte à exporter sur le site de vente en ligne.

Sur l'onglet "Param", "Oxatis", faite un clic droit, pour ajouter ce client sur un site.




Répétez cette action si vous souhaitez exporter ce Client Compte sur d'autres sites.



Cocher les options "Client Oxatis" et "Client en compte".

Le bouton "Mettre à jour sur le site" permet de mettre à jour uniquement ce Client Compte directement sur le site de vente en ligne.

Le menu synchronisation "Clients", lui, permet de mettre à jour tous les Clients « Compte » modifiés depuis la dernière synchronisation.

Paramétrez sur les fiches clients « Compte » le code tarif affecté à ce client sur le site e-Commerce.

Gestion des Clients Compte (B to B) et de leur tarification

Les Clients Compte et leurs informations tarifaires sont exportés sur le site e-Commerce

Le concept de « Client Compte » permet chez Oxatis de ne pas proposer aux clients concernés la phase de paiement.

Exemple, si le client s'identifie avec un e-mail et un Mot de passe et qu'il est "Client Compte", alors le système ne lui demandera pas de payer.

La synchronisation **monodirectionnelle** automatique des Clients Compte permet la création ("Publication") des nouveaux Clients Compte et la mise à jour des Clients Compte déjà exportés sans aucune ressaisie sur le site E-Commerce.

- Gestion de la langue du client
- Gestion de l'adresse e-mail
- Gestion d'une adresse de facturation et de livraison
(Adresse ligne1/2/3, cp, ville, tél., portable, fax, Num TVA, ...)
- Gestion d'une remise pied spécifique client,
- Gestion d'un tarif de vente spécifique au client
- Condition de règlement spécifique au client,
- etc.

Sur l'onglet « Param. » / "Impression", vous pouvez définir des modèles spécifiques d'impression pour ce Client Compte.

Gestion des Clients Web (B to C)

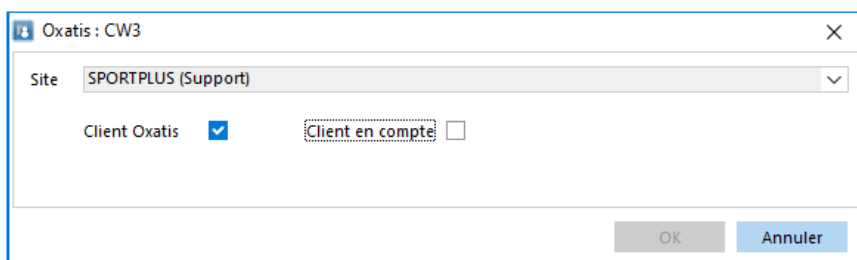
L'identification du client sur le site se fait à l'aide de son adresse mail et de son identifiant (Oxid sur OXATIS). La synchronisation des clients Web (création/modification) s'effectue automatiquement et uniquement lors de la synchronisation des commandes.



Pour les nouveaux clients Web, vous aurez préalablement paramétré une souche client dans les paramètres du site Oxatis (Voir Fiche Site Oxatis).

A l'import des commandes web, les clients Web associé à un site e-commerce existant sont éventuellement mis à jour. Les nouveaux clients Web sont créés côté gestion et l'onglet « Oxatis » est renseigné.

- Code du client généré à l'aide de la souche paramétrée sur la fiche du site Oxatis
- Compte comptable – Celui paramétré sur la fiche du site Oxatis
- Gestion de la langue du client
- Gestion du nom du client en contact principal
- Gestion de l'adresse e-mail
- Gestion de l'abonnement à la Newsletter
- Gestion de l'adresse de facturation sur la fiche client, (Adresse ligne1/2/3, cp, ville, tél., portable, fax, Num TVA)
- Gestion d'une remise pied spécifique au client
- Gestion des commentaires sur les commandes saisies sur le site e-Commerce,
- Gestion d'un tarif,
- Condition de règlement à la commande,
- Gestion du dépôt, mode d'expédition
- Informations complémentaire de livraison
- Gestion de la devise
- Gestion du Profil de TVA : National, UE, Export, EPSAGNE, ALLEMAGNE ...
- etc.



Vous aurez préalablement paramétré, les civilités dans le Menu "Administration", "Personnalisation", "Gestion des énumérés".

Synchronisation des Clients en Compte

Accessible depuis le menu "Oxatis", "Clients".

La synchronisation **monodirectionnelle** automatique permet d'exporter ("de publier") l'ensemble des informations de la fiche Client Compte sans aucune ressaisie sur le site E-Commerce.

Sélectionnez les options souhaitées.

Oxatis : Synchronisation des clients en compte

Synchronisation des clients en compte :


Choix du site SPORTPLUS (Support) ▼

Création des nouveaux clients en compte

Mise à jour des clients en compte

Création des nouveaux Clients Compte	Exporter tous les nouveaux Clients Compte et de met à jour tous les clients en compte déjà exportés.
Mise à jour des Clients Compte	Cette option permet uniquement de mettre à jour les informations de tous les clients Compte déjà exportés.

Cliquez sur "Suivant", le liste des clients à synchroniser est affichée.

Oxatis : Synchronisation des clients en compte 

Code	Société genre	Société
0020	SA	Véronique
0034	SA	Valentin

Cliquez sur "Suivant", "Terminer", pour exporter tous les Clients Compte de la liste.

Exemple de mise à jour des Clients Compte sur le site e-Commerce

(Les zones marquées par un astérisque sont obligatoires.)

Civ. *	Prénom *	Nom *
M. ▾	Arthur	DURAND
Adresse e-mail *		Téléphone *
adurand@wavesoft.fr		Mobile : 06 22 33 11 44 ou Fixe : +33 1 11 44 77 88
<input checked="" type="checkbox"/> Je souhaite recevoir votre lettre d'information.		
Nom de la société		Télécopie
Clt Compte		
Numéro de TVA intra-communautaire		
NumTVAIntra14523		

Adresse

Numéro et rue *	Code postal *
2, Rue Jean Rostand	91120
Bâtiment, résidence	Ville *
Bât 4	PALaiseau
Étage, n° appartement	Région
Étage 2 - Appt 412	
Lieu dit ou mention spéciale	Pays *
	France métropolitaine ▾

Entrer une adresse de livraison différente ?

Adresse de livraison

Civ. *	Prénom *	Nom *
M. ▾	Arthur	DURAND
Nom de la société		Téléphone
Clt Compte		+33 1 11 44 77 88
Numéro et rue *	Code postal *	
2, Rue Jean Rostand	91120	
Bâtiment, résidence	Ville *	
Bât 4	PALaiseau	
Étage, n° appartement	Région	
Étage 2 - Appt 412		
Lieu dit ou mention spéciale	Pays *	
	France métropolitaine ▾	

Fichier des utilisateurs : Arthur DURAND
Mise à jour des éléments

[Retour](#)
[Modifier](#)
[Dupliquer](#)
[Supprimer](#)
[Liste des commandes](#)

[Général](#)
[Catégories](#)
[Visibilité](#)
[Filleuls](#)

[PRINCIPAL](#)
[Complémentaire](#)
[Adresse](#)
[Adresse de livraison](#)
[Facturation et remise](#)

Informations principales

Civilité : M.
 Prénom : Arthur
 Nom : DURAND
 Email : adurand@wavesoft.fr
 Mot de passe : 123456
 Société : Clt Compte
 N° de TVA intra-communautaire : Numintra14258774
 N° SIRET :
 Tél. Fixe : 00 11 44 77 88
 Tél. Mobile : 06 22 33 11 44
 Fax :
 Réseaux sociaux :
 Langue : 
 Date de naissance : 1 Jan 1901

[Général](#)
[Catégories](#)
[Visibilité](#)
[Filleuls](#)

Principal
 [COMPLÉMENTAIRE](#)
[Adresse](#)
[Adresse de livraison](#)
[Facturation et remise](#)

Informations complémentaires

Commentaires :

Commercial :

Lettre d'information

Abonné à la lettre d'information : Oui

Source :

[Général](#)
[Catégories](#)
[Visibilité](#)
[Filleuls](#)

Principal
 [Complémentaire](#)
[ADRESSE](#)
[Adresse de livraison](#)
[Facturation et remise](#)

Adresse

Adresse : Etage 2 - Appt 412
 Bât 4
 2, Rue Jean Rostand
 Code postal : 91120
 Ville : PALAISEAU
 Etat, Région ou Province :
 Pays : France métropolitaine

Général Catégories Visibilité Filleuls

Principal Complémentaire Adresse **ADRESSE DE LIVRAISON** Facturation et remise

Adresse de livraison

Civilité : M.
Prénom :
Nom : PAUL
Société : Cit Compte
Téléphone : 00 11 44 77 88
Adresse : Rue des Lilas
Code postal : 91140
Ville : ORSAY
Etat, Région ou Province :
Pays : France métropolitaine

Général Catégories Visibilité Filleuls

Principal Complémentaire Adresse Adresse de livraison **FACTURATION ET REMISE**

Facturation et remise

Client en compte : Oui
Remise : 5,00 %
Grille de remises :

Tarifification

Tarif à utiliser : Utiliser le tarif 2

Correspondance de l'Adresse entre WaveSoft Gestion et Oxatis :

Dans WaveSoft Gestion, la première ligne renseignée sur les 3 lignes de l'adresse WaveSoft est exportée dans le champ "Numéro et rue" dans Oxatis.

Exemple d'adresse de facturation sur WaveSoft Gestion :

Adresse	
Numéro et rue *	Code postal *
2, Rue Jean Rostand	91120
Bâtiment, résidence	Ville *
Bât 4	PALaiseau
Étage, n° appartement	Région
Étage 2 - Appt 412	
Lieu dit ou mention spéciale	Pays *
	France métropolitaine

Exemple d'adresse de livraison :

Adresse de livraison		
Civ. *	Prénom *	Nom *
M.	Vincent	PAUL
Nom de la société		Téléphone
Clt Compte		+33 1 20 20 20 20
Numéro et rue *	Code postal *	
Rue des Lilas	91140	
Bâtiment, résidence	Ville *	
	ORSAY	
Étage, n° appartement	Région	
Lieu dit ou mention spéciale	Pays *	
	France métropolitaine	

Pour un client compte, les adresses WaveSoft de facturation et de livraison principales sont envoyées sur le site. Si pas d'adresse de livraison principale de renseignée, alors, l'adresse de facturation sera l'adresse de livraison sur le site.

Pour un client Web, l'adresse de facturation et l'adresse principale de livraison sont gérées par l'utilisateur depuis le site. Les MAJ éventuellement de ces 2 adresses sur WaveSoft se font lors de la synchronisation des commandes.



Voir le Chapitre "ANNEXES" : Pour la correspondance des champs entre WaveSoft et Oxatis.

Import des commandes

Cette fonctionnalité est accessible depuis le menu "Oxatis", "Commandes".

L'import des commandes dans la gestion WaveSoft, importe toutes les commandes du site sélectionné dont :

- L'"Etats d'avancement" a la valeur : **"(non défini)"**
- Le statut "Etat" de paiement est : **"Paiement confirmé"** ou **"Paiement en cours de traitement"** et le libellé de moyen de paiement est égal à **"Chèque"** ou **"Virement bancaire"**.
- La date est comprise dans la période sélectionnée.
Du : Date/heure de dernière importation,
Au : Date/Heure de l'instant.

Les commandes sont importées dans la nature définie dans la fenêtre de paramétrage accessible par le menu « Oxatis - Paramétrage - Site ». Pour des besoins d'organisation, vous pouvez définir une nature spécifique pour chaque site Oxatis. Les commandes peuvent être automatiquement imprimées si « Impression auto » est paramétré dans la fiche Nature.

Lors de l'import des commandes Web, les Clients Web associés à un site e-commerce existant sont éventuellement mis à jour et les nouveaux Clients Web sont créés côté gestion et l'onglet « Oxatis » est renseigné.

Synchronisation des commandes

Cet assistant va vous guider dans les différentes phases du traitement des commandes Web :

Choix du site SPORTPLUS (Support) ▼

Importer les commandes Web

Mise à jour des états d'avancement

Sélectionnez les dates de commandes à traiter

Du : 13/07/2021 11:43

Au : 13/07/2021 13:52

Détail des règlements

Nature FACCLIACPT ▼

Journal BRED ▼ BRED

Compte 5121000 Lettrage automatique des écritures

Libellé Règlement e-Commerce

Les commandes importées passent automatiquement de l'Etat **"(non défini)"** à l'état **"CdeenCours"** dans le suivi des commandes e-Commerce Oxatis, colonne "Avancement".

On récupère le commercial paramétré sur Oxatis sur les commandes WaveSoft.

Import des commandes B to C

Un client Web qui passe une commande sur Oxatis, doit sélectionner un moyen de paiement et le plus souvent effectuer le règlement de sa commande, sauf si règlement par « Chèque » ou par « Virement bancaire » ou « Contre remboursement ».

L'import d'une commande d'un « client Web », permet d'importer également le détail des règlements. (Voir l'écran ci-dessus).

Détail des règlements : Paramétrage destiné à la génération automatique des factures d'acomptes à l'import de commandes de clients Web, suite à leur règlement avec un moyen de paiement paramétré comme générant un acompte sur la commande Oxatis.

Import des commandes B To B


Un client en compte qui passe une commande sur Oxatis, n'a pas à sélectionner de moyen de paiement ni à régler sa commande.

Dans la liste des commandes importées, affichez la colonne « Référence Ext. ». Elle contient le N° de la commande Oxatis. Si cette commande a pour origine un Market Place, elle a en « Référence Ext. » le N° de la commande du Market Place, suivi du N° de commande Oxatis.

« Réf.externe » = Nom du market Place : N° du marketPlace / N° de la commande Oxatis

Exemple pour Amazon

Référence externe = Amazon : 402-5974940-6753143 / 7366253

 *Pour le mode « Saisie déportée des commandes » sur Oxatis, le code commercial sera repris sur l'entête et les lignes de la commande WaveSoft. Pour que cela fonctionne, il faut que le code du Commercial sur Oxatis soit à l'identique le code du Commercial dans WaveSoft. Si le code Commercial est vide dans la commande Oxatis ou qu'il n'y a pas de correspondance de détecté, c'est le Commercial rattaché au client dans la fiche client WaveSoft qui est pris en compte.*

Visualisation de la commande dans le site d'administration Oxatis

Commande #17113447

Informations client

Mme Nadine DURAND (ndurand@wavesoft.fr)
 WAVESOFT
 Téléphone: +33 6 62 52 45 84 / +33 1 94 52 45 84

Adresse de facturation

Etage 1° - Appt 411 à gauche
 Bâtiment 4
 2, Rue des Lilas
 RODEZ, 12000
 France métropolitaine

Adresse de livraison

Mme Nadine DURAND
 WAVESOFT
 Téléphone: +33 6 62 52 45 84
 Etage 1° - Appt 411 à gauche
 Bâtiment 4
 2, Rue des Lilas
 RODEZ, 12000
 France métropolitaine

Mode de livraison

LA POSTE

Mode de paiement

Chèque

Détail

Article	Prix unitaire	Quantité	Montant
Compteur CAT EYE Vélo 5 (Code: 653297)	23,99 €	1	23,99 €
DOMYOS AT START (Code: 245871)	25,00 €	1	25,00 €
Sous-total TTC			48,99 €
Frais de port TTC LA POSTE			14,76 €
Montant Total TTC			63,75 €

Base HT	Taux	Montant TVA
40,83	20%	8,16

Aperçu
 Support
 Bulles d'aide
 Quitter

Site
Galleries
Commerce
Composants
Marketing
Compte
Aide
trainingsv0022.oxatis.com

Suivi des Commandes

(9 éléments)

Date
Modifier la vue
Rafraîchir
Etats d'avancement
Propriétés de facturation
Statistiques

<input checked="" type="checkbox"/>	Commande	Date	Heure	Montant	Facture	Langue	Client	Paiement	Etat	Avancement	A Suivre
				De	à						OK X
<input type="checkbox"/>	7510663	15 Mai 2013	17:02	29,18	FC001337		Aa JJ			PublFacture	
<input type="checkbox"/>	7510367	15 Mai 2013	16:18	24,39	FC001336		Jean PIERRE			PublFacture	
<input type="checkbox"/>	7509340	15 Mai 2013	13:58	16,30	FC001332		Jean PIERRE			PublFacture	
<input type="checkbox"/>	7458752	6 Mai 2013	11:51	204,68			Aa JJ			CdeexpedieeColis	
<input type="checkbox"/>	7457900	6 Mai 2013	09:54	139,88			Aa JJ			CdeexpedieeColis	
<input type="checkbox"/>	7443954	3 Mai 2013	11:36	6,80			Christophe KLAK			CdeeenCours	
<input type="checkbox"/>	7383317	22 Avr 2013	14:42	195,00			Christophe KLAK			CdeeenCours	
<input type="checkbox"/>	7326985	11 Avr 2013	17:54	89,68			Aa JJ			CdeeenCours	
<input type="checkbox"/>	7319255	10 Avr 2013	13:47	54,18			Aa JJ			CdeexpedieeColis	

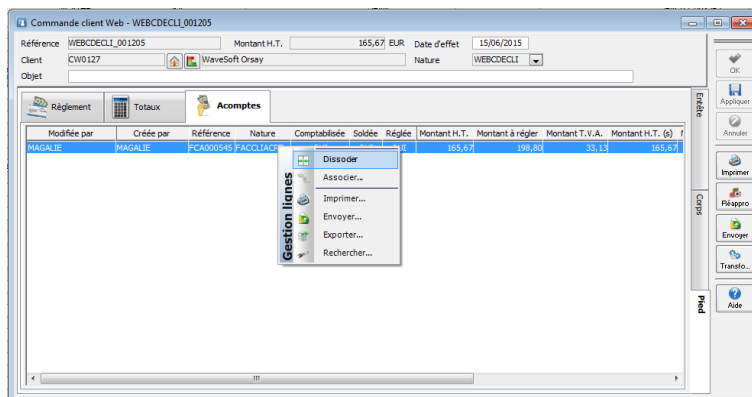
Annulé,
 Erreur Technique,
 En attente du paiement,
 Paiement en cours de traitement,
 Paiement refusé,
 Paiement confirmé

© 2001-2013 Oxatis. Tous droits réservés.

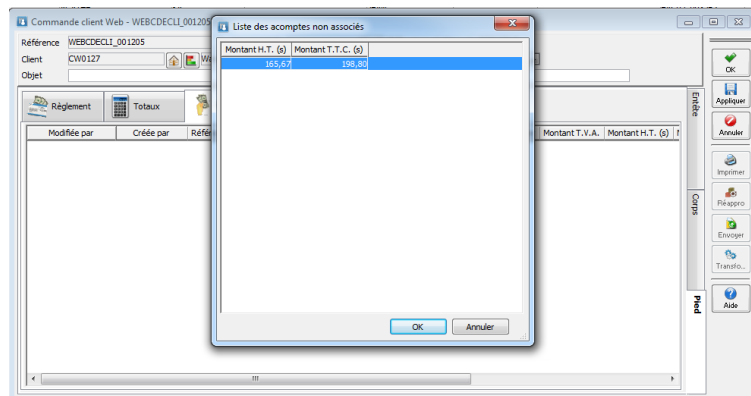
Traitement de la commande importée dans la gestion

Traitez une commande Web comme toute autre commande dans WaveSoft Gestion Commerciale. Pour pouvoir modifier une commande associée à un acompte, il faut :

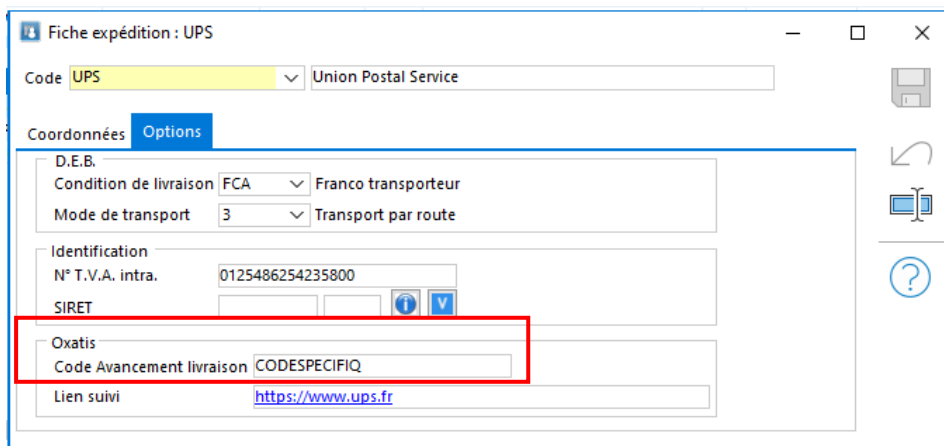
- Dissocier l'acompte de la commande



- Modifier la commande en conséquence
- Associer à nouveau l'acompte à la commande.



Si à la prochaine Mise à jour des états d'avancement, la commande a été transformée en Bon de Livraison, alors son Etat d'avancement va passer à **"CdeexpedieeColis"** à condition que la fiche expédition dans WaveSoft ne contiennent pas un autre Code avancement livraison. Dans le cas contraire, la commande passera dans l'état défini au niveau de la fiche expédition (à condition que ce code d'avancement ait été défini dans Oxatis).



Fiche expédition : UPS

Code UPS Union Postal Service

Coordonnées Options

D.E.B.
Condition de livraison FCA Franco transporteur
Mode de transport 3 Transport par route

Identification
N° T.V.A. intra. 0125486254235800
SIRET

Oxatis
Code Avancement livraison **CODESPECIFIQ**

Lien suivi <https://www.ups.fr>

Facturation **Livraison** Commande Flux

Livraison
 Date: 19/08/2021
 Client livré: C0188 IGR OXATIS 9
 Dépôt: GENERAL Dépôt principal
 Expédition: UPS Union Postal Service
 N° colis: no colis
 Lien suivi: <https://www.ups.fr>
 Colisage: 1

Vous pouvez saisir le numéro de colis et le lien de suivi du colis dans la pièce de vente afin que ces informations soient transmises à Oxatis lors de la transmission du bon de livraison.

A cette étape également, si vous gérez le SoColissimo sur Oxatis, le TrackingNumber sur Oxatis est récupéré dans la zone N° colis de la pièce.

Onglet Note :

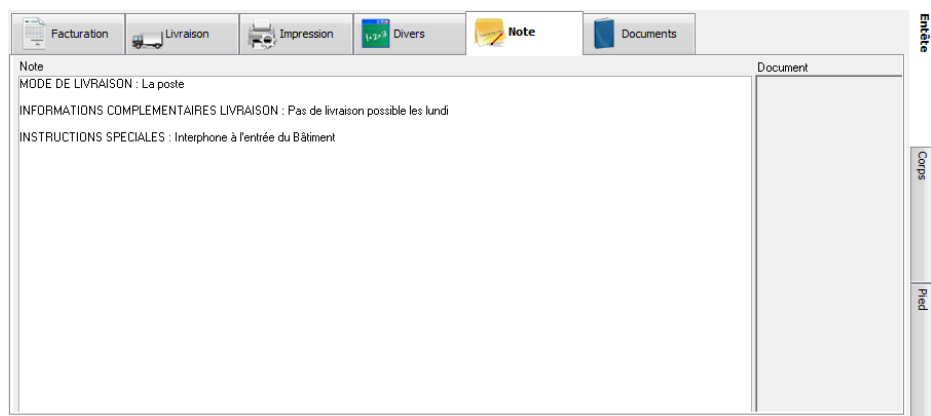
Si à la prochaine Mise à jour des états d'avancement, le Bon de Livraison a été transformé en Facture validée, alors son Etat d'avancement va passer à **"PubFacture"** si la commande est en état « Paiement confirmé » sur Oxatis. Sinon, vous aurez un message dans les traces indiquant le problème. Voir détail plus bas.

T.V.A.	N° ligne	Article	Désignation	Quantité	P.U. brut	Remise	P.U. net	Montant net	Poids	Qté U.S.	Mt. net H.T.	Commer.
	0	1	Bon de livraison client : BL02 000863 : 5507983									
	0	2	Commande Web Client : WBSOCCLI_000002 : 5507983									
	2	3667136	CASQUE BELL Aventi pro	1	91,98		91,98	91,98	150,0	1	76,91	

Nb. ligne: 2 | Marge ligne: 0,00 | Marge pièce: 0,00% | Total H.T.: 76,91

Les commentaires saisis lors de la commande sur Oxatis sont importées par défaut dans l'onglet "Note" de la commande".

Onglet Note :



Note

MODE DE LIVRAISON : La poste

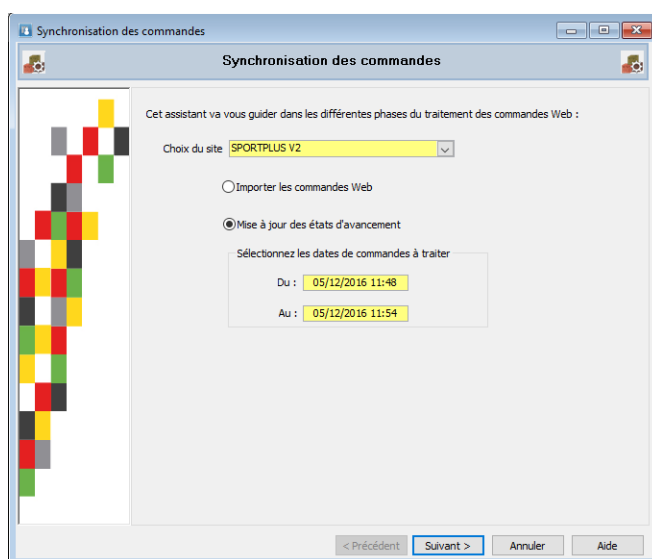
INFORMATIONS COMPLEMENTAIRES LIVRAISON : Pas de livraison possible les lundi

INSTRUCTIONS SPECIALES : Interphone à l'entrée du Bâtiment



*Il est important pour une bonne gestion des états d'avancements, de respecter le circuit de transformation standard, 1 Commande->1 BL->1 Facture validée.
Passez par ces 3 étapes et ne pas éclater ni regrouper les livraisons et les factures.*

Mise à jour des états d'avancement



Les commandes importées sont gérées dans le logiciel de gestion WaveSoft (Livrées, facturées). Effectuez une synchronisation des Etats d'avancement des commandes afin de mettre à jour l'Etat d'avancement sur le site e-Commerce.

Du : Date /Heure de la dernière Maj des états d'avancement.

Au : Date /Heure de l'instant.

La Commande transformée en Bon de Livraison en cours dans WaveSoft, passe de l'état "**CdeenCours**" à l'état "**CdeexpedieeColis**" ou autre état de livraison spécifique paramétré au niveau de la fiche expédition.

La Commande passe de l'état "**CdeexpedieeColis**" à l'état "**PubFacture**" avec son le fichier pdf de la facture associé, lorsque le Bon de Livraison a été facturé.

La facture validée est alors publiée automatiquement sur le site avec le modèle d'impression paramétré dans WaveSoft au format PDF. Elle est éventuellement transmise au client au format PDF par mail, selon le paramétrage effectué sur les « Etats d'Avancements » dans le site Oxatis. Si la commande a pour origine Amazon, Ebay ou CDiscount, dans ces 3 cas, pas d'envoi de mail au client final, ce sont ces 3 Markets Place qui gèrent directement le côté facturation.

Si la commande n'est pas en état « Paiement confirmé » sur Oxatis, vous aurez un message dans les traces indiquant le problème. En effet, une facture peut être émise sur le site Oxatis uniquement si le paiement est confirmé. Il convient donc sur le site Oxatis, de gérer manuellement cet état à la réception du règlement pour les commandes qui sont en moyen de paiement « Chèque » et « Virement bancaire ».



Les états d'avancement doivent exister sur le site d'administration Oxatis avec le même nom mnémorique.

Résultat obtenu sur le site d'administration dans le Menu "Commerce", "Suivi des commandes"



[Site](#)
[Galeries](#)
[Commerce](#)
[Composants](#)
[Marketing](#)
[Compte](#)
[Aide](#)
trainingjsv0022.oxatis.com

Suivi des Commandes

● Les commandes et les devis enregistrés sur votre site sont listés sur cette page. Ce suivi des commandes est extrêmement paramétrable et vous pouvez l'adapter à vos besoins en créant les états d'avancement qui vont vous permettre de gérer les différentes étapes de la vie d'une commande comme la préparation, l'expédition, les litiges, les retours, etc.

(8 éléments)

Vue active :

<input type="checkbox"/>	Src	Numéro	Date	Heure	Montant	Facture	Langue	Client	Paiement	Etat	Avancement	Indicateur	
		<input type="text"/>			De <input type="text"/> à <input type="text"/>	<input type="text"/>						<input type="text"/>	<input type="button" value="OK"/> <input type="button" value="X"/>
<input type="checkbox"/>		17116277	5 Déc 2016	15:00	88,88	FC001360		Nadine DURAND			PubFacture		
<input type="checkbox"/>		17116198	5 Déc 2016	14:56	108,00			Nadine DURAND			CdeenCours		
<input type="checkbox"/>		17115940	5 Déc 2016	14:41	38,19			Magalie FRANCES			CdeenCours		
<input type="checkbox"/>		17115900	5 Déc 2016	14:38	118,25	FC001359		Arthur DURAND			PubFacture		
<input type="checkbox"/>		17114025	5 Déc 2016	12:18	117,04	FC001358		Arthur DURAND			PubFacture		
<input type="checkbox"/>		17113955	5 Déc 2016	12:13	47,40			Nadine DURAND			CdeexpediteeColis		
<input type="checkbox"/>		17113923	5 Déc 2016	12:10	52,78			Arthur DURAND			CdeenCours		
<input type="checkbox"/>		17113867	5 Déc 2016	12:07	61,23			Alain DUPOND			CdeenCours		
<input type="checkbox"/>		17113861	5 Déc 2016	12:06	15,20			Alain DUPOND			CdeenCours		
<input type="checkbox"/>		16953936	21 Nov 2016	09:50	76,43			Magalie FRANCES			CdeenCours		

Annulé,
 Erreur Technique,
 En attente du paiement,
 Paiement en cours de traitement,
 Paiement refusé,
 Paiement confirmé

Boutique,
 eBay,
 Amazon,
 Facebook,
 Mobile,
 MOTO,
 Price Minister,
 Rue du Commerce,
 CDiscourt,
 FNAC,
 LAREDOUTE,
 BrandAlley,
 Galeries Lafayette

Le paramétrage des états d'avancement s'effectue sur le site d'administration Oxatis dans le Menu "Commerce", "Suivi des commandes" et le bouton "Etats d'avancement".

Paramétrage des états d'avancement et de l'envoi des e-mails avec facture jointe en PDF :

Accueil	Site	Galleries	Commerce	Composants	Marketing	Compte	Aide	trainingsv0022a.oxatis.com
---------	------	-----------	----------	------------	-----------	--------	------	----------------------------

Editions des états d'avancement
 Les états d'avancement vous permettent de personnaliser les différentes étapes de la vie d'une commande. Vous pouvez librement personnaliser ces étapes en fonction de votre activité et de vos besoins.

Mise à jour des éléments
 Cette vue permet d'ajouter, de modifier, de supprimer et de dupliquer les éléments de vos états d'avancement de commande.
 Pour ajouter un nouvel élément, cliquez sur [Ajouter], pour modifier l'élément affiché cliquez sur [Modifier].
 Vous naviguez d'un élément à l'autre en utilisant les boutons [←] et [→] et vous accédez directement sur un élément en le sélectionnant dans la liste.

Retour au suivi des commandes

Modifier Ajouter Dupliquer Supprimer

Elément : Commande en cours d'élaboration 1/3 >>

Informations principales

Nom Mnémonique : CdeenCours
 Type :
 Nom Français : Commande en cours d'élaboration
 Commentaire Français : Tous nos produits sont préparés à la demande. Votre commande a bien été enregistrée et nous avons commencé l'élaboration des produits qui la compose.
 Couleur associée : [#00CC33]
 A suivre : Oui

Publier cet état d'avancement pour l'utilisateur
 Envoyer un e-mail à l'utilisateur pour lui notifier l'avancement de la commande
 Mettre à jour l'état d'avancement de la commande
 Générer la facture

Traductions

Nom Anglais : In Production
 Commentaire Anglais : All of our products are made to order. Your order has been received and we've begun to manufacture your goods.
 Nom Espagnol : Pedido en curso de elaboración
 Commentaire Espagnol : Todos nuestros productos son preparados con petición previa. Su pedido ha sido registrado correctamente y hemos comenzado la elaboración de los productos que lo componen.
 Nom Allemand :
 Commentaire Allemand :
 Nom Italien : Ordine in corso d'elaborazione
 Commentaire Italien : Tutti i nostri prodotti sono preparati su richiesta. Il suo ordine è stato registrato e abbiamo cominciato l'elaborazione dei prodotti che lo compongono.
 Nom Néerlandais :
 Commentaire Néerlandais :



Trois états doivent être créés : **CdeenCours**, **CdeexpedieeColis** et **PubFacture**
 Les Noms Mnémoniques doivent impérativement être orthographiés comme ci-dessus.

Le « Nom Français » pour l'état d'avancement doit être obligatoirement renseigné. Le nom sera visible par vos clients, il est donc important d'éviter toute confusion de terme et de choisir un nom sans ambiguïté possible comme, par exemple, "Commande expédiée".

Vous pouvez sélectionner une couleur d'arrière-plan associée à cet état d'avancement. Cette couleur sera utilisée lors de l'affichage des états dans l'historique de vos commandes. Afin de conserver une bonne lisibilité dans vos historiques, nous vous conseillons de choisir une couleur claire ou pastel.

Les options ci-dessous sont obligatoires pour publier, mettre à jour et envoyer un e-mail à l'utilisateur pour lui notifier l'avancement de la commande.

A suivre :

Publier cet état d'avancement pour l'utilisateur
 Envoyer un e-mail à l'utilisateur pour lui notifier l'avancement de la commande
 Mettre à jour l'état d'avancement de la commande
 Générer la facture

La case à cocher "**Publier cet état d'avancement pour l'utilisateur**" permet d'afficher cet état d'avancement dans l'historique de la commande de vos clients.

La case à cocher "**Envoyer un e-mail à l'utilisateur pour lui notifier l'avancement de la commande**" génère l'envoi d'un mail qui contiendra un lien qui permettra à vos clients d'accéder facilement à l'historique de la commande et imprimer leur facture.

La case à cocher "**Mettre à jour l'état d'avancement de la commande**" permet de gérer automatiquement l'état d'avancement sur le site Oxatis en fonction de l'état de la pièce sur WaveSoft Gestion.



Attention ! La case à cocher "Générer la facture" est à décocher.

La facture validée issue de WaveSoft Gestion sera alors accessible par le tableau de suivi des commandes.

Une fois l'état d'avancement mis à jour, vous pourrez accéder et imprimer cette facture au format pdf en cliquant sur son numéro dans la colonne "**Facture**" du tableau de suivi des commandes de votre administration.

<input type="checkbox"/>		17116277	5 Déc 2016	15:00	88,88	FC001360		Nadine DURAND				PubFacture		
<input type="checkbox"/>		17116198	5 Déc 2016	14:56	108,00			Nadine DURAND				CdeenCours		
<input type="checkbox"/>		17115940	5 Déc 2016	14:41	38,19			Magalie FRANCES				CdeenCours		
<input type="checkbox"/>		17115900	5 Déc 2016	14:38	118,25	FC001359		Arthur DURAND				PubFacture		
<input type="checkbox"/>		17114025	5 Déc 2016	12:18	117,04	FC001358		Arthur DURAND				PubFacture		
<input type="checkbox"/>		17113955	5 Déc 2016	12:13	47,40			Nadine DURAND				CdeexpedieeColis		
<input type="checkbox"/>		17113923	5 Déc 2016	12:10	52,78			Arthur DURAND				CdeenCours		
<input type="checkbox"/>		17113867	5 Déc 2016	12:07	61,23			Alain DUPOND				CdeenCours		
<input type="checkbox"/>		17113861	5 Déc 2016	12:06	15,20			Alain DUPOND				CdeenCours		

Exemple d'historique d'une commande sur le site d'administration Oxatis :

Lorsque le client accède à son compte et clique sur l'icône [Afficher l'historique de la commande] il visualise l'historique de la commande et dispose d'un bouton lui permettant d'afficher et d'imprimer la facture au format pdf.

Suivi des commandes

[Retour au menu principal](#)

Commande	Date	Montant TTC	Etat	
17116277	5 déc. 2016	88,88 EUR	Publication de votre facture	
17116198	5 déc. 2016	108,00 EUR	Commande en cours d'élaboration	
17113955	5 déc. 2016	47,40 EUR	Commande expédiée par Colissimo	

Historique de la commande

[Retour](#)

[Afficher le détail de la commande](#)

[Afficher la facture](#)

N° de Commande	Date de Commande	Montant TTC	N° de Facture
17116277	5 déc. 2016	88,88 EUR	FC001360
<p>5 déc. 2016 Publication de votre facture La facture FC001360 de votre commande est disponible. Vous pouvez la consulter ou l'imprimer depuis votre espace client. Facture_FC001360.pdf</p> <p>5 déc. 2016 Commande expédiée par Colissimo Votre commande a été expédiée aujourd'hui par Colissimo. Votre numéro de colis est le "[A COMPLETER]". Pour suivre l'envoi de votre commande, utilisez le numéro ci-dessus et rendez-vous sur le site Colissimo : http://www.colissimo.fr</p> <p>5 déc. 2016 Commande en cours d'élaboration Tous nos produits sont préparés à la demande. Votre commande a bien été enregistrée et nous avons commencé l'élaboration des produits qui la compose.</p>			

Exemple d'édition sur WaveSoft Gestion :

SPORTPLUS

Siège Social : 2 RUE JEAN ROSTAND

91400 ORSAY

Téléphone : 01 00 00 00 00

Télécopie : 00 00 00 00 00

Email : contact@sportplus.com

Web : www.sportplus.com

SA au capital de 2 235 124 Euros

SIRET : 450219100

Facture N° FC001360

DATE	CLIENT	PAGE
05/12/2016	CW11	Page 1 / 1

WAVESOFT

 A l'attention du Service Comptabilité
 2, Rue des Lilas

N/Id CEE	FR18450219100
V/Id CEE	
V/Référence	17116277

12000 RODEZ

REFERENCE	DESIGNATION	QTE	PRIX UNITAIRE	REM %	MONTANT HT	TVA
	Bon de livraison client : BC001143 : 17116277 Commande Web Client : WEBCDECLI_000135 : 17116277					
653297	Compteur CAT EYE Vélo 5	1	19,43		19,43	10
674209	Selle C2 Genuine Gel	1	51,45		51,45	10
LAPOSTE	Port - La Poste	1	18,00		18,00	10

CONDITIONS DE REGLEMENT				BASES HT	% TVA	MT TVA	TOTAL BRUT H.T.
N°	MONTANT	MODE	ECHEANCE	10	74,07	20,00%	14,81
1	88,88	entre rembourseme	05/12/16				TOTAL TVA 14,81
							TOTAL TTC 88,88
							ACOMPTE 0,00
							PORT Exo. 0,00
NET A PAYER :							88,88 EUR

AUTOMATE de TRANSFERTS

L'Automate de Transfert permet d'automatiser l'import des commandes, la mise à jour des états d'avancement ainsi que la mise à jour des stocks des articles.



Pour plus de détails sur le fonctionnement de l'automate de transferts, veuillez consulter le guide : "GUIDE AUTOMATE TRANSFERTS" – « Lien e-Commerce »

ANNEXES

Dans cette partie, nous allons détailler, les correspondances des zones de saisies WaveSoft et Oxatis.
Les zones marquées par un * sont obligatoires

Clients

Les clients Web et Client Compte dans WaveSoft Gestion sont nommés "Utilisateurs " sur Oxatis.

CLIENT COMPTE		
Nom WaveSoft	Nom Oxatis	Désignation
Code *	OxID (UserOxID)	Identifiant unique du TIERS
Compte		Compte comptable du client
Intitulé		SA, SARL, EURL, ...
Société	Nom de la société	Nom de la société Si dans Oxatis, le nom de la société est vide, on met alors dans Société : Civilité + Prénom + Nom du contact principal.
Type	Civ *	Civilité du contact principal : "M", "Mr", "Me", ...
Nom	Nom *	Nom du contact principal
Prénom	Prénom *	Prénom du contact principal
Téléphone	Téléphone fixe *	Téléphone fixe du contact principal
Portable	Téléphone mobile	Téléphone Portable / Mobile du contact principal
Fax	Télécopie	Fax / Télécopie du contact principal
eMail	Adresse e-mail *	Adresse mail du contact principal / compte utilisateur
	Password *	Mot de passe du compte (contact principal) sur e-Commerce
Mailing	Je souhaite recevoir votre lettre d'information	Mailing / Abonné newsletters
S.M.S.	Je souhaite recevoir vos campagnes SMS	SMS / Abonné au SMS
N° de TVA intra	N° de TVA intra-communautaire	N° de TVA intra-communautaire
SIRET	N° SIRET	SIRET
APE	APE	APE
Commercial principal	Commercial	Commercial / Code représentant principal

Adresse de facturation		
Rue – ligne 1	Numéro et Rue *	Numéro et Rue de l'adresse de facturation
Rue – ligne 2	Bâtiment, Résidence	Bâtiment, Résidence de l'adresse de facturation
Rue – ligne 3	Etage, N° Appartement	Etage, N° Appartement de l'adresse de facturation
	Lieu-dit ou mention spéciale	Lieu-dit ou mention spéciale de l'adresse de facturation
CP	Code Postal *	Code postal de l'adresse de facturation
Ville	Ville *	Ville de l'adresse de facturation
	Région	Région de l'adresse de facturation
Pays	Pays *	Pays de l'adresse de facturation
Livraisons	Adresse de livraison	Infos générales sur les adresses de livraison
Type	Civ. *	Civilité du contact principal : "M", "Mr", "Me", ... de l'adresse de livraison
Société	Nom de la société	Nom de la société de livraison
Nom	Nom *	Nom du contact adr livraison
Prénom	Prénom *	Prénom du contact adr livraison
Téléphone	Téléphone	Téléphone fixe de l'adresse de livraison
Portable		Portable / Mobile de l'adresse de livraison
Fax		Fax de l'adresse de livraison
Rue – Ligne 1	Numéro et rue *	Numéro et rue de l'adresse de livraison
Rue – Ligne 2	Bâtiment, résidence	Bâtiment, résidence de l'adresse de livraison
Rue – Ligne 3	Etage, n° appartement	Etage – N° Appt de l'adresse de livraison
	Lieu-dit ou mention spéciale	Lieu-dit ou mention spéciale de l'adresse de livraison
	Région	Région de l'adresse de livraison
CP	Code postal *	Code postal de l'adresse de livraison
Ville	Ville *	Ville de l'adresse de livraison

Pays	Pays *	Pays de l'adresse de livraison
Client en compte / Client e-Commerce		Client en compte et ou Client e-Commerce
Modifié le		Date de la dernière Mise à jour de la fiche Client
	BirthDate *	Date de naissance : Obligatoire dans Oxatis. Si pas renseigné par défaut égal à 01/01/1901
Remise pied	Remise	Spécifiez le taux de remise que vous souhaitez associer à ce client (utilisateur Oxatis). Elle sera automatiquement calculée et soustraite du sous-total (avant frais de port) dans le panier d'achat.
Facturation HT		Facturation HT pour un client en compte Facturation T.T.C. pour un client Web
Assujetti T.P.F.		Assujetti T.P.F. pour un client Web
Assujetti T.V.A.		Assujetti T.V.A. pour un client Web
Code Tarif	Tarif à utiliser	Indiquez le tarif que vous souhaitez attribuer à cet utilisateur. Les tarifs sont auparavant définis dans les paramètres du Site.

Pour un client Web, le tableau de correspondance est identique à celui des clients en compte. La seule différence se situe au niveau des 3 lignes de l'adresse de facturation et de l'adresse de livraison.

Sur Oxatis :

Sur WaveSoft

Adresse

Numéro et rue *

Bâtiment, résidence

Étage, n° appartement


Lieu dit ou mention spéciale

Code postal *

Ville *

Région

Pays *

Adresse de facturation 

Rue

CP Ville

Pays

WEB

Intérêt

CLIENT WEB		
Nom WaveSoft	Nom Oxatis	Désignation
Adresse de facturation		
Rue – ligne 1	Etage, N° Appartement	Etage, N° Appartement de l'adresse de facturation
Rue – ligne 2	Bâtiment, Résidence	Bâtiment, Résidence de l'adresse de facturation
Rue – ligne 3	Numéro et Rue *	Numéro et Rue de l'adresse de facturation
Livraisons		
Adresse de livraison		
Rue – Ligne 1	Etage, N° Appartement	Etage, N° Appartement de l'adresse de livraison
CLIENT WEB		
Nom WaveSoft	Nom Oxatis	Désignation
Rue – Ligne 2	Bâtiment, Résidence	Bâtiment, Résidence de l'adresse de livraison
Rue – Ligne 3	Numéro et Rue *	Numéro et Rue de l'adresse de livraison

Remarques :

Si dans WaveSoft seule la ligne 3 ou la ligne 1 ou la ligne 2 de l'adresse est renseignée, la donnée dans Oxatis est toujours stockée dans le Numéro et Rue *.

Si dans WaveSoft la ligne 1 et la ligne 2 ou 3 de l'adresse sont renseignées, les données dans Oxatis sont stockées respectivement dans le Numéro et Rue * et Etage, N° Appartement.

Articles

ARTICLE		
Nom WaveSoft	Nom Oxatis	Désignation
Code	Code *	Code de l'article de l'onglet e-commerce sur WaveSoft Si vide alors → Code de l'article (Onglet Général)
Désignation pr.	Nom *	Désignation de l'onglet e-commerce sur WaveSoft. Si vide alors → Désignation principale de l'article (Onglet Général)
Code à barre	EAN	Code barre de l'article
Code Produit de référence	MPN	Code du Produit dans le catalogue du Fournisseur principal
Report de la description (Oui / Non)		Reporter la description sur les lignes de pièce (Oui /Non)
Description	Description courte	Description complémentaire
Mode de valorisation de la marge (DPA, PMP, CUMP, DPR...)	Coût (HT)	Valorisation de l'article (Onglet « Achat/PR »)
<i>Pas de correspondance</i>	Etat de l'article (Neuf)	Par défaut = Neuf
5 Photos / Images	Images principales ou détails	Photos / Images (images additionnelles sur Oxatis)
Sous famille		Niveau d'une catégorie
Nature		Niveau d'une catégorie
Catégorie		Niveau d'une catégorie
Collection		Niveau d'une catégorie
Classe		Niveau d'une catégorie
Marque	Marque	Niveau d'une catégorie La Marque
Article actif	Visibilité de l'élément (Etat)	Article actif sur WaveSoft Gestion
Article publié sur le e-Commerce		Article publié sur le site e-Commerce
Garantie	Garantie en mois	Garantie en mois
D.E.E.E.	Eco-participation (TTC)	L'article est assujetti à une éco-participation. Si l'article n'est PAS assujetti à l'éco-participation, mettre zéro
Poids	Poids	Poids converti en Gramme(s) pour Oxatis

Hauteur	Hauteur	Exprimé en Centimètre(s)
Largeur	Largeur	Exprimé en Centimètre(s)
Longueur	Longueur	Exprimé en Centimètre(s)
Quantité de vente minimum	Unité de vente	Unité de vente : si l'option 'Multiple est cochée' sur WaveSoft sinon valeur 1
Tarif – Onglet Vente	Tarif1	Tarif définit auparavant dans les paramètres du Site
Tarif – Onglet Vente	Tarif2	Tarif définit auparavant dans les paramètres du Site
Tarif – Onglet Vente	Tarif3	Tarif définit auparavant dans les paramètres du Site
Tarif – Onglet Vente	Tarif4	Tarif définit auparavant dans les paramètres du Site
Tarif – Onglet Vente	Tarif5	Tarif définit auparavant dans les paramètres du Site
Tarif – Onglet Vente	Tarif6	Tarif définit auparavant dans les paramètres du Site
Tarif – Onglet Vente	Tarif7	Tarif définit auparavant dans les paramètres du Site
Tarif – Onglet Vente	Tarif8	Tarif définit auparavant dans les paramètres du Site
Tarif – Onglet Vente	Tarif9	Tarif définit auparavant dans les paramètres du Site
Tarif – Onglet Vente	Tarif10	Tarif définit auparavant dans les paramètres du Site
Stock Disponible (Réel – Réserve)	Quantité en stock	Quantité disponible en stock
Nomenclature Proposer les articles complémentaires	Ventes suggestives	Liste des articles de la nomenclature sur WaveSoft / Vente suggestive sur Oxatis
Image	Petite image	Vignette
Afficher une note quand l'article est en stock (Exemple : "En stock")	Afficher une note quand l'article est en stock (Exemple : "En stock")	Stock
Afficher le niveau du stock (Exemple : "4 Article(s) en stock")	Afficher le niveau du stock (Exemple : "4 Article(s) en stock")	Stock
Montrer cet article même si il est indisponible	Montrer cet article même si il est indisponible	Disponibilité
Proposer cet article à la vente même s'il est indisponible	Proposer cet article à la vente même s'il est indisponible	Disponibilité
Cause de l'indisponibilité :	Cause de l'indisponibilité :	<ul style="list-style-type: none"> - Aucune, ne rien afficher - (Par défaut "En rupture") - (Par défaut "Disponible chez le fournisseur") - (Par défaut "Article discontinué")
Fiche produit : Délai de livraison	Afficher le délai de disponibilité (Exemple : "Disponible sous 4 jours")	Disponibilité

Catégorie 1	Catégorie 1	Classement par catégories Catégorie définie auparavant dans les paramètres. Catégorie à 6 niveaux maximum
Catégorie 2	Catégorie 2	Classement par catégories Catégorie définie auparavant dans les paramètres. Catégorie à 6 niveaux maximum
Catégorie 3	Catégorie 3	Classement par catégories Catégorie définie auparavant dans les paramètres. Catégorie à 6 niveaux maximum
Titre de page (Balise <TITLE>)	Titre de page (Balise <TITLE>)	Propriétés de référencement <i>Attention, Dans le cas des articles déclinés, Oxatis oblige le même référencement pour les articles déclinés et l'article "père".</i>
Description (META description) :	Description (META description) :	Propriétés de référencement <i>Attention, Dans le cas des articles déclinés, Oxatis oblige le même référencement pour les articles déclinés et l'article "père".</i>
Mots-clés (META keywords) :	Mots-clés (META keywords) :	Propriétés de référencement <i>Attention, Dans le cas des articles déclinés, Oxatis oblige le même référencement pour les articles déclinés et l'article "père".</i>
Commentaire de la ligne sur la cde	Attribut Texte de l'article	Attribut 1 de l'article sur Oxatis

Commandes

COMMANDE		
Nom WaveSoft	Nom Oxatis	Désignation
Entête de commande		
Référence	N° de Commande	Identifiant de la commande
Montant H.T.	Base HT	Montant Total H.T. de la commande
Date d'effet	Date	Date de la commande
Client (Code + Nom)	Information client	Client de facturation
Facturation H.T. / T.T.C.		Facturation T.T.C. pour Client Web et H.T. pour Client en compte
Réf. externe	N° de la commande	« N° cde Oxatis » Cde provenant d'Amazon par exemple : « Amazon : N° cde Amazon / N° cde Oxatis »
Client facturé (Code + Nom)	Information client	Client de facturation
Tarif	Tarif	Tarif
Poids	Poids	Exprimé en Gramme(s)
Onglet Détail de la ligne de commande – Zone Commentaire	Attribut texte de l'article	Commentaire saisie sur l'article lors de la saisie de la commande
Onglet Note	Divers : Instructions spéciales + Informations complémentaires pour la livraison	Commentaire sur la commande et la livraison Si le mode d'expédition n'existe pas sur WaveSoft gestion, ce dernier est mentionné dans l'onglet Note. Si le modèle de règlement n'existe pas sur WaveSoft gestion, ce dernier est également mentionné dans l'onglet Note.
Article	Article	Code de l'article commandé
Désignation	Article	Désignation de l'article commandé
Commentaire (Ligne article)	Attributs	Commentaire sur l'article (Ligne de commande) Correspond à l'Attributs définis sur l'article dans OXATIS (AttributeTextName + AttributeTextValue)
Quantité	Quantité	Quantité commandée
P.U. Brut	Prix unitaire H.T.	Prix unitaire Brut de l'article
P.U. Net		Prix unitaire Net de l'article
Montant H.T.	Montant H.T.	Montant HT de la commande
Date	Date	Date de la commande
T.V.A.	Taux	Taux de TVA appliqué

Tarif		Tarif appliqué
Totaux		
Remise de pied	Remise HT (x %)	Remise globale
Montant H.T.	Base H.T. et sous total HT	Montant total HT
Total T.V.A.	Montant T.V.A.	Total TVA
Montant T.T.C.		Montant TTC sans les frais de port
Acompte		Acompte
Port Exo.	Frais de port	Frais de port exonéré de TVA (géré en pied de pièce) Pour les ports soumis à T.V.A, ils sont gérés dans WaveSoft comme une ligne dans la pièce, à l'aide d'article de type port.
Montant à régler	Montant Total TTC	Montant total de la commande TTC

Glossaire

Application

Logiciel permettant la réalisation d'une ou plusieurs tâches ou fonctions.

Base de données

Une base de données (*en anglais database*) permet de stocker et de retrouver l'intégralité de données brutes ou d'informations en rapport avec un thème ou une activité.

Barre des tâches

En informatique, la barre des tâches est un élément du bureau de l'interface graphique du système Microsoft Windows qui permet de lancer des programmes et de les surveiller.

Connexion

Le mot désigne le fait d'être connecté. En informatique, une connexion Internet est un lien qui relie une machine au reste du réseau mondial.

Enregistrement

Un enregistrement, désigne un élément d'un fichier ou d'une base de données.

E-mail

Adresse, courrier électronique

ERP

Les ERP ou *Enterprise Resource Planning en anglais*, aussi appelés Progiciels de Gestion Intégrés (PGI), sont des applications dont le but est de coordonner l'ensemble des activités d'une entreprise.

G.E.D.

Gestion électronique des documents ou *Electronic Document Management en anglais*

Icône

Une icône est une petite image symbolisant un élément, comme un programme ou un document, auquel elle est associée.

Identifiant

En informatique, les identifiants (*ID pour Identifier en anglais*) sont des marqueurs lexicaux qui nomment des entités. Les identifiants sont pratiquement toujours utilisés par les systèmes de traitement de l'information. Identifier des entités permet de s'y référer, ce qui est essentiel pour tout type de traitement symbolique.

Licence

Licence logicielle, droit conféré à utiliser un logiciel informatique dans certaines conditions.

Login

Identifiant ou *Login en anglais*

Password

Mot de passe ou *Password en anglais*

Pop-up

Un ou une pop-up (*de l'anglais pop-up window ou pop-up tout court*), parfois appelée fenêtre intruse ou fenêtre surgissante, est une fenêtre secondaire qui s'affiche, sans avoir été sollicitée par l'utilisateur (fenêtre intruse), devant la fenêtre principale.

Saisie prédictive

La saisie prédictive désigne la technique par laquelle des propositions sont formulées par un moteur de recherche en cours de saisie.

Serveur

Ensemble matériel et logiciel, branché sur un réseau et mettant à la disposition des utilisateurs de ce réseau des banques de données ou des programmes.

S.M.S.

Les SMS (*de l'anglais Short Message Service*) sont des messages texte, également appelés texto, envoyés d'un téléphone à un autre.

SQL

(*sigle de Structured Query Language*, en français langage de requête structurée) est un langage informatique normalisé servant à exploiter des bases de données relationnelles.

TreeView

Un TreeView est un arbre de présentation accompagné d'icônes ou de boutons.

Il représente des relations hiérarchiques dans une liste.

Utilisateur

En informatique, le terme **utilisateur** (anciennement un **opérateur** ou un **informaticien**) est employé pour désigner une personne qui utilise un système informatique mais qui n'est pas nécessairement informaticien.