

GUIDE

AUTOMATE DE TRANSFERTS



Révision	Date	Description	Version logiciel
5	28/09/2021	Ajout de traitements de Pièces, Ajout entité Profil de Tva pour pilotage SQL, Sélection de la Nature pour export pièces	V23.01.00
4	22/10/2019	Export tarifs clients via pilotage SQL	V22.00.05
3	03/07/2019	Ajout d'un glossaire	V22.00.04
2	07/03/2018	Envoyer les alertes par mail	V21.00.08
1	15/01/2018	Version originale	V21.00.05

SOMMAIRE

Généralités	3
Paramétrage général.....	4
Envoyer les alertes par mail	4
Utilisateur	4
Destinataires	4
Alerte démarrage	4
Alerte sur erreur de traitement	4
Alerte arrêt	4
Définition des tâches.....	6
Liste des entités	7
Lien e-Commerce.....	8
L'activité en cours	9
Les notes	9
Mise en route.....	10
Pilotage par SQL.....	11
Objets pour l'automate	12
Gestion table des traitements	13
Serveur DDE (Echange dynamique de données)	14
Annexes.....	15
Automate en tâche planifiée	15
Stockage des informations	15
Présentation	16
Pré-requis.....	16
Mise en place du service.....	16
1 – Création du service	16
2 - Paramétrage du service	17
3 - Démarrage du service :	18
4 - Suppression du service	19
Glossaire.....	20

Généralités

L'Automate de Transfert permet d'automatiser des opérations d'import & d'export.

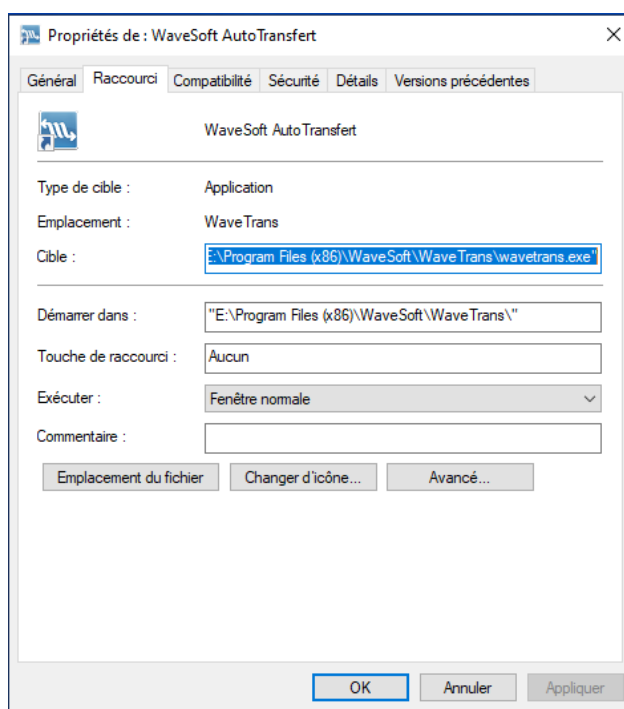
Ces opérations de transferts peuvent s'effectuer d'une base WaveSoft vers une autre, ou vers une application tierce ou par exemple un site Internet marchand spécifique.

Principales caractéristiques :

- Possibilité de paramétrer des échanges entre N Serveurs SQL et N Dossiers WaveSoft
 - Les formats d'échanges utilisent les profils définis dans le menu « Transferts ».
 - Les formats d'export peuvent utiliser une requête SQL définie dans le requêteur WaveSoft du module d'administration.
 - Les exports peuvent être complets ou différentiels.
- 3 modes de lancement possibles :
- En mode Paramétrage [-M] : Permet d'exécuter le Serveur de Transfert sans qu'aucune tâche automatisée ne soit exécutée. Ce mode permet le paramétrage du serveur sans interférence avec le déroulement des transferts.
 - En mode Automatique [-A] (défaut) : Le serveur exécute les tâches définies cycliquement en fonction de la fréquence d'activation exprimée en minutes. Le [-A] n'est pas nécessaire.
 - En mode Planification [-P] : Ce mode permet d'exécuter une seule fois toutes les tâches définies (par exemple via le planificateur des tâches Windows) puis l'Automate se ferme.

Le mode est défini comme paramètre de commande lors du lancement de l'exécutable.

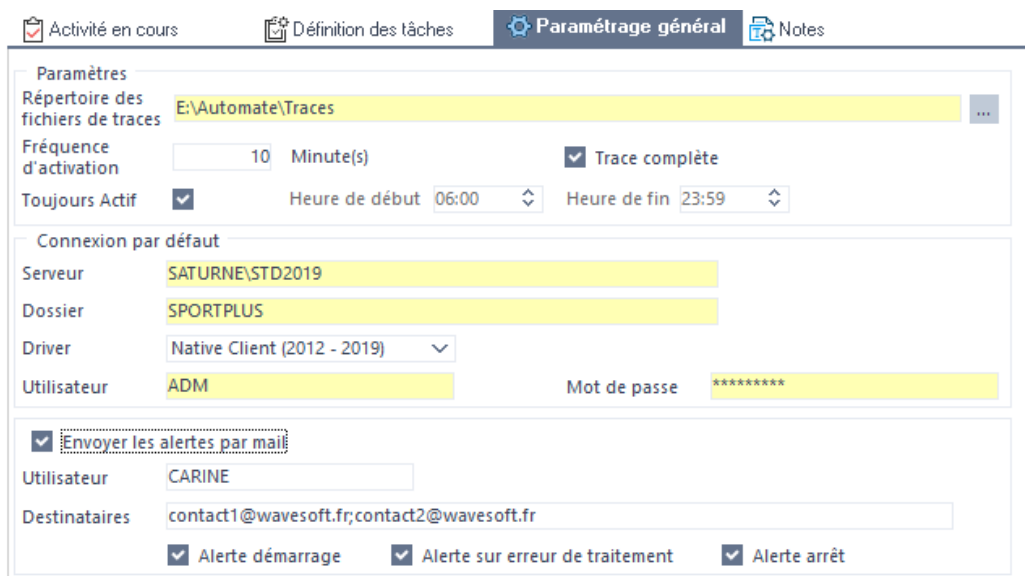
Exemple :wavetrans.exe » -M (lancement en mode paramétrage).



Pour un bon fonctionnement de l'Automate de Transferts, qui est en général installé sur une machine Serveur, veuillez bien à ce que l'heure de vos machines soient absolument identiques ! Dans le cas contraire, des MAJ/Créations d'entités pourraient ne pas être prises en compte !

Paramétrage général

Cet écran permet de définir les caractéristiques principales de l'automate :

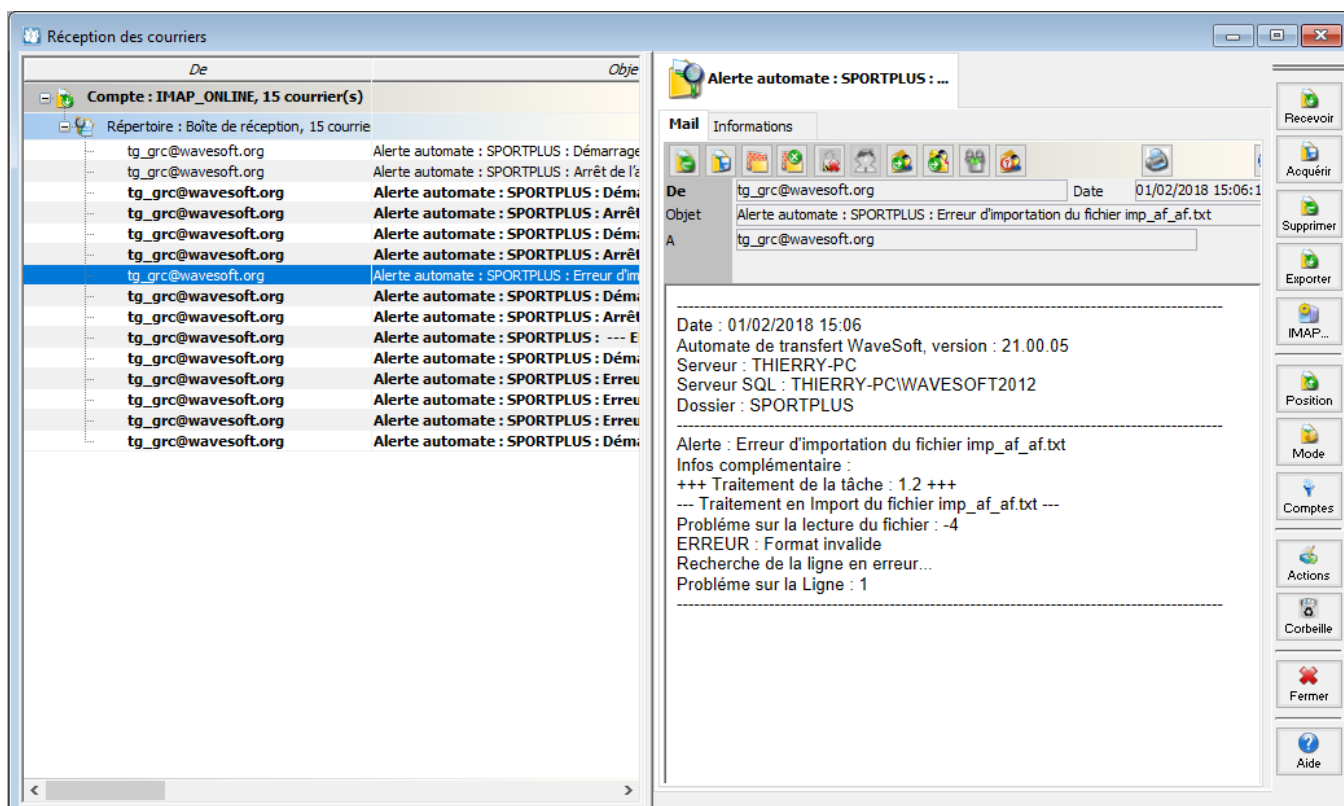


Paramètres	
Répertoire des fichiers de traces <i>Emplacement des fichiers retraçant l'historique des actions de l'Automate</i>	Si renseigné, un fichier est généré par journée d'activité. Si non renseigné, un message s'affiche sur l'onglet « Activité en cours » : « Répertoire trace indéfini », les fichiers ne sont pas générés.
Fréquence d'activation	Définit la périodicité d'activation (en minutes) dans le cas de l'utilisation de l'Automate en mode automatique. Mettre 0 uniquement en mode P.
Trace complète	Si cochée, affiche et enregistre la totalité des messages dans le fichier de traces. Si ce n'est pas le cas, seules les tâches effectuées sont enregistrées, les connexions/ déconnexions ne le sont pas.
Toujours actif	Si coché, en mode automatique, l'Automate est toujours actif Si non coché, on peut définir une période d'inactivité durant laquelle aucune tâche n'est effectuée, afin, par exemple, d'effectuer des opérations de maintenance sur le Serveur (Sauvegarde, ...).
Connexion par défaut : permet de définir une connexion principale	
Serveur	Nom du Serveur de base WaveSoft
Dossier	Nom du dossier
Driver	Choix du client SQL
Utilisateur & Mot de passe	Nom de connexion utilisateur utilisé dans les logiciels WaveSoft
Envoyer les alertes par mail	
Envoyer les alertes par mail	Si cochée, active l'envoi d'emails.
Utilisateur	Utilisateur dont le compte mail par défaut (défini dans le CRM) sera utilisé pour les envois.
Destinataires	liste des adresses mails des destinataires des alertes (séparées par des points virgules).
Alerte démarrage	Si cochée, envoi d'une alerte lorsque le Service démarre ou lorsqu'on démarre manuellement l'Automate.
Alerte sur erreur de traitement	Si cochée, envoi d'une alerte lorsque les traces de l'automate indiquent une erreur sur un Import/Export.
Alerte arrêt	Si cochée, envoi d'une alerte lorsque l'automate se ferme.

- L'automate doit être redémarré pour que le paramétrage des alertes soit pris en compte ;

- Il est malheureusement impossible d'assurer 100% de détection des problèmes, comme les arrêts de l'Automate qui ne peuvent pas être correctement gérés.

Les mails envoyés aux destinataires sont composés d'un entête permettant d'identifier l'automate posant problème et d'un texte décrivant la nature du problème.



The screenshot shows a mail client window titled "Réception des courriers". On the left, a list of 15 emails is displayed, all from "tg_grc@wavesoft.org". The selected email's details are shown on the right:

Mail Informations

De: tg_grc@wavesoft.org Date: 01/02/2018 15:06:1

Objet: Alerte automate : SPORTPLUS : Erreur d'importation du fichier imp_af_af.txt

A: tg_grc@wavesoft.org

Date : 01/02/2018 15:06
 Automate de transfert WaveSoft, version : 21.00.05
 Serveur : THIERRY-PC
 Serveur SQL : THIERRY-PC\WAVESOFT2012
 Dossier : SPORTPLUS

Alerte : Erreur d'importation du fichier imp_af_af.txt
 Infos complémentaire :
 +++ Traitement de la tâche : 1.2 +++
 --- Traitement en Import du fichier imp_af_af.txt ---
 Problème sur la lecture du fichier : -4
 ERREUR : Format invalide
 Recherche de la ligne en erreur...
 Problème sur la Ligne : 1

Définition des tâches

Cet écran permet de paramétrer, pour chaque dossier, les différentes tâches à accomplir, le nombre de Serveur et de tâches n'est pas limité.

L'encodage du fichier traité est paramétré dans le Profils d'I/E utilisé, figé à ANSI pour l'I/E des pièces.



Définition d'un dossier

Ordre	Ordre de traitement du dossier (flèches à droite de la liste pour le modifier)
Serveur SQL	Nom du serveur WaveSoft
Dossier	Nom du dossier
Utilisateur & Mot de passe	Nom de connexion utilisateur utilisé dans les logiciels WaveSoft
Répertoire des imports et des exports.	Touche d'aide : F2 ou double clic (en -M uniquement). Une annotation UNC est possible, avec ou sans adresse IP : « \\192.168.2.240\WSI ». Ces deux colonnes sont obligatoires

Définition d'une tâche

Ordre	Ordre de traitement de la tâche (flèches à droite de la liste pour le modifier)
Nature	Nature du traitement (Import, Export, eCommerce ou EDI)
Entité	Entité à traiter (voir liste ci-après)
Profil	Nom du profil d'I/E utilisé par l'Automate pour l'objet concerné. Profil défini dans le dossier dans la partie Administration « Transferts ». Pas de Profil pour un I/E de pièces. On s'appuie là sur les Fiches Techniques correspondantes. Cf I/E manuel. Adresse web du site.
Préfixe du fichier	Il est complété par la date de façon à être unique en Export. Obsolète pour les natures eCommerce.
Séparateur	Tabulation ou Point-virgule. Obsolète pour les natures eCommerce. Non modifiable si renseigné dans le Profil.
Types	« Complet » exporte (et met à jour) les entités de la ligne jamais exportées. « Mise à Jour » exporte les entités de la ligne jamais exportées et mises à jour depuis la date du dernier export (avec le jour et hh:mm et secondes). « Création » exporte toutes les entités de la ligne jamais exportées et créées depuis le dernier export. Obsolète pour les natures eCommerce.
Dernière date	Date du dernier traitement
Fréquence (d'une tâche)	0 ou 1 : la tâche est exécutée à chaque fois, 2 : la tâche est exécutée 1 fois sur 2, 3 : la tâche est exécutée 1 fois sur 3 etc... Exemple : la fréquence d'activation générale étant de 15 minutes. Les tâches avec Fréquence = 0 s'exécutent toutes les 15 minutes. Les tâches avec Fréquence = 4 s'exécutent toutes les 60 minutes (15*4).
Nature pièce	Nature des pièces à exporter (Par défaut « TOUTES »). Liste d'aide (F2, double clic) pour les entités Pièces d'achat, de vente & divers.

Liste des entités

- **Actions** : Export ou Import en création ou modification
- **Adresses livraisons clients** : Import (annule & remplace) ou Export
- **Adresses livraisons prospects** : Import (annule & remplace) ou Export
- **Affaires** : Export ou Import en création ou modification
- **Articles** : Export ou Import en création ou modification
- **Articles valorisation** : Exclusivement réservé pour la « Gestion Production »
- **Clients** : Export ou Import en création ou modification
- **Commerciaux** : Export ou Import en création ou modification
- **Comptes** : Export ou Import en création ou modification
- **Contacts clients** : Import (annule & remplace) ou Export
- **Contacts fournisseurs** : Import (annule & remplace) ou Export
- **Contacts prospects** : Import (annule & remplace) ou Export
- **Écritures** : Export ou Import en création. Si format Montant/Sens alors D ou C obligatoire.
- **Écritures avec analytique** : Import d'écritures comptables avec ventilations analytiques.
- **Écritures non indexées** : pour n'exporter que les écritures non indexées qui seront indexées après l'export pour ne pas être exportées par cette même tâche la prochaine fois.
- **Export Articles actifs** : export des articles actifs
- **Familles articles** : Export ou Import en création ou modification
- **Familles produits** : Export ou Import en création ou modification
- **Fournisseurs** : Export ou Import en création ou modification
- **Nomenclatures** : Export ou Import en remplacement
- **Pièces d'achats** : Export ou Import en création
- **Pièces de ventes** : Export ou Import en création
- **Pièces divers** : Export ou Import en création. En import de pièces, impression automatique en fonction du paramétrage de la nature de pièce (Onglet « Souche »)
- **Produits** : Export ou Import en création ou modification
- **Profils de TVA** : Export ou Import en création ou modification
- **Prospects** : Export ou Import en création ou modification
- **Requêtes** : Export ou modification
- **Tarifs** : Export ou Import en création ou modification
- **Tarifs particuliers** : Export ou Import en création ou modification
- **Tarifs produits** : Export ou Import en création ou modification
- ⊖ **WEB...** : Import commandes E-Commerce ou MAJ site pour stock article ou MAJ état des commandes. Voir chapitre « Lien e_Commerce » pour les détails.
- **Export EDI / Imports EDI** : Voir « FTC022-IEPIECESEDI » pour les détails.
- **Traitement des pièces** : Permet de faire la transformation et la validation des pièces de vente. Voir « FTC004-IESPECIAUX » pour les détails.

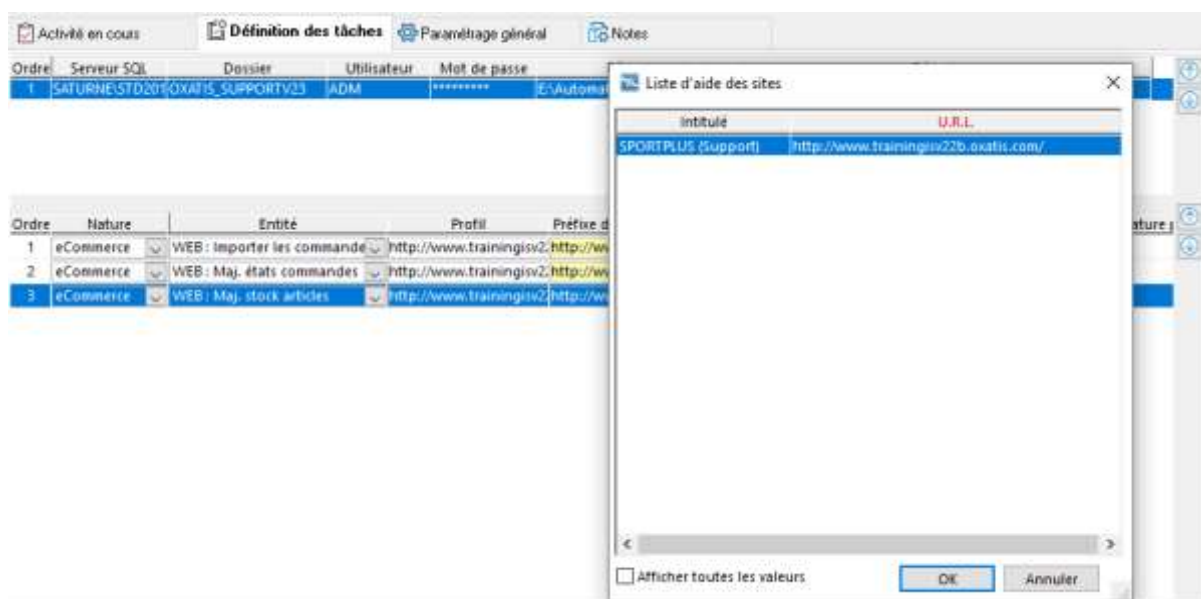
Lien e-Commerce

Gestion automatique d'échange de données entre votre back office de gestion et votre site marchand e-commerce Oxatis.

Wavesoft Automate de Transferts est fait pour vous simplifier ces tâches en les automatisant :

- L'import des commandes Web Oxatis dans WaveSoft.
- La mise à jour des états des commandes Web sur Oxatis.
- La mise à jour sur Oxatis des stocks qui ont évolués depuis la dernière MAJ des stocks, qu'elle ait été effectuée manuellement ou automatiquement.

Pour que la MAJ des stocks soit cohérente, il convient de la paramétrer après l'import des commandes.



Sur l'onglet « Définition des tâches », paramétrez, pour chaque couple (Serveur WaveSoft, Dossier) les différentes tâches à accomplir par site.

Le nombre de sites géré est fonction de l'édition de la Gestion : Standard : 1 site, Professionnelle : 2 sites, Entreprise : nombre de sites illimité.

Renseignez la nature « eCommerce », sélectionnez la ou les entités « WEB :... » et renseignez dans la colonne « Profil » l'adresse du site web. Les autres colonnes ne sont pas utilisées pour l'e-Commerce.

Les tâches s'exécutent automatiquement par rapport à la date/heure/minute/seconde de dernière modification des données dans la base de données de l'ERP WaveSoft et dans l'ordre défini dans les deux listes. Les flèches sur la droite des listes permettent de modifier cet ordre.

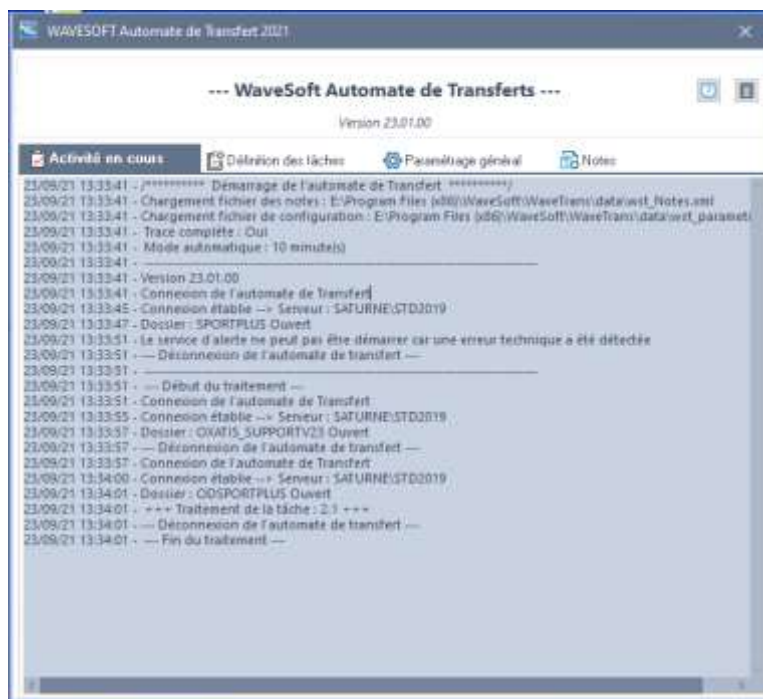


Pour plus de détails sur le fonctionnement e-Commerce Oxatis, veuillez consulter le guide : "GUIDE e-Commerce Oxatis"

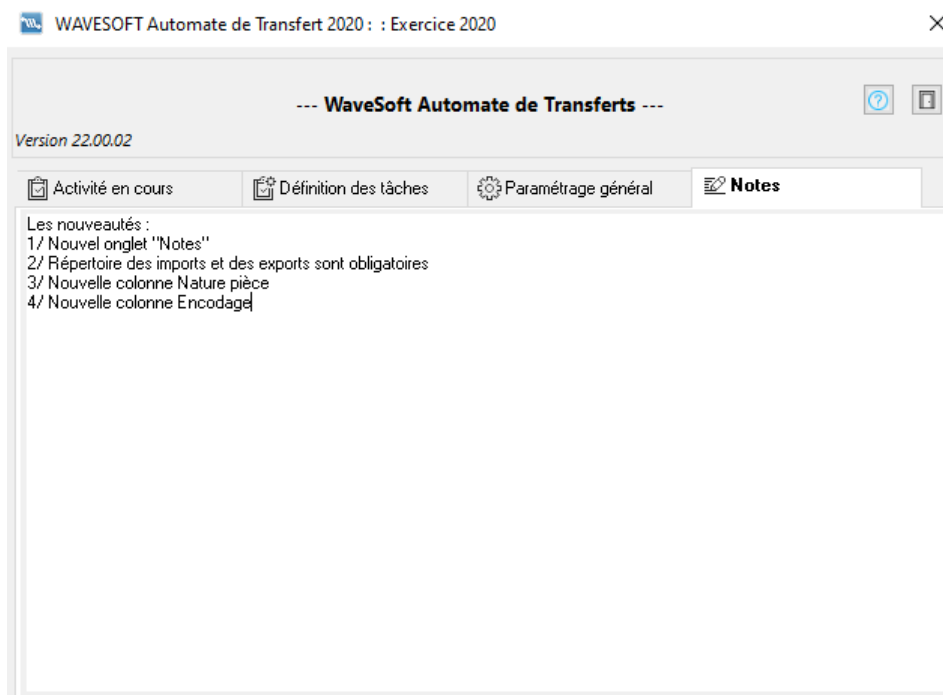
L'activité en cours

L'écran « Activité en cours » affiche toute l'activité de l'automate de transfert ainsi que les anomalies éventuelles.

Dans l'onglet « Paramétrage général » indiquez un répertoire pour les fichiers de traces, l'activité de l'Automate sera enregistrée de façon journalière dans un fichier dans ce répertoire.



Les notes



Un onglet « Notes » est disponible pour saisir des remarques.

Mise en route

Lors de la première utilisation de l'automate, démarche à suivre :

Pour un bon fonctionnement, veuillez à saisir la licence de l'automate dans un premier temps. Si l'automate de transferts n'apparaît pas dans la liste des applications pour lesquels vous demandez un enregistrement, il faut l'exécuter au moins une fois en ayant paramétré une connexion à une base de données WaveSoft. Voir écran « Paramétrage général »

- 1 – Lancer l'Automate de Transferts en « mode M », pour le paramétrer.
L'icône apparaît dans le « System Tray » à droite dans la barre des tâches.

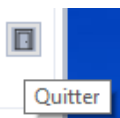


- 2 – Pour ouvrir l'application cliquer sur l'icône à l'aide du bouton droit de la souris.

- 3 – Pour initialiser l'application, veuillez remplir l'écran « Paramétrage général ». Puis relancer l'application de façon à enregistrer la nouvelle application.

- 4 – Vous pouvez maintenant définir les différentes tâches que vous souhaitez réaliser et utiliser l'automate de transferts comme vous le souhaitez.

- 5 – Pour masquer l'écran : cliquer sur la case de fermeture de la fenêtre



Pour arrêter l'application : cliquer sur le bouton :

Pilotage par SQL

Ce mode permet de piloter les actions à entreprendre par l'automate via une table dans la base de données. Le fonctionnement de l'automate peut être en mode mixte c'est-à-dire qu'il peut continuer à traiter les tâches cycliques en parallèles des tâches que vous pouvez lui affecter via la table de pilotage. Le pilotage par table de l'automate est possible sur l'ensemble des serveurs SQL définis dans la liste.

Ce pilotage **ne fonctionne qu'en mode import** (sauf pour l'export des tarifs clients) et pour un seul objet par demande (enregistrement) de façon à pouvoir gérer plus précisément les informations de retour. 4 articles à importer, 4 enregistrements dans la table, 2 commandes à importer, 2 enregistrements...

La fréquence de lecture de la table est la fréquence de base de l'automate.

La table de pilotage de l'automate : « **WSAUTOMATE** »

COLONNE	TYPE	SENS	DESCRIPTION
TRSID	Big-Integer	Automatique	Identifiant automatique
TRSENTITE	Integer	Entrée	Identifiant de l'objet, pièce, article... (voir tableau en annexe)
TRSPROFIL	Varchar(25)	Entrée	Code du profil
TRSEPARATEUR	Char(1)	Entrée	Séparateur du fichier (Tab = 'C' ou Point-virgule = 'V')
TRSETAT	Char(1)	Entrée/Sortie	Etat de l'import (I : à faire, C : en cours, T : terminé, E : en erreur)
TRSEDELETE	Char(1)	Entrée	Suppression automatique de la demande (O, N)
TRSIDOBJET	Big-Integer	Sortie	Retour de l'identifiant de l'objet créé
TRSCODEOBJET	Varchar(50)	Sortie	Retour du code de l'objet créé
TRSERREUR	Varchar(255)	Sortie	Message d'erreur
TRSFIL	Text	Entrée	Fichier de l'objet (le contenu du fichier pas un lien sur un fichier)
TRSENCODAGE	Varchar(50)	Sortie	Type encodage du fichier export : 'ANSI' pour encodage ANSI ou 'UTF8-BOM' pour encodage UTF8-BOM 'UTF16BE' pour encodage UTF16BE 'UTF16LE' pour encodage UTF16LE

TRSETAT : Flag indiquant l'état de la demande, le demandeur doit mettre « I » dans cette colonne l'automate gérant les autres états. Ne sont traité que les demandes en état « I », vous pouvez si vous le souhaitez laisser les anciennes demandes dans la table.

TRSEDELETE : Flag indiquant si c'est le demandeur ou l'automate qui doit supprimer la demande dans la table, en cas d'erreur la demande n'est pas supprimée.

TRSFIL : Cette zone doit contenir le contenu de l'équivalent fichier, avec exactement la même structure qui est fonction du profil indiqué dans la colonne TRSPROFIL. Dans le cas de format fixe, comme les pièces la colonne TRSPROFIL n'a pas besoin d'être renseignée.

TRSENCODAGE : Indique l'encodage du fichier d'export. Utiliser la valeur 'ANSI' pour le fichier ANSI, 'UTF8-BOM' pour le fichier UTF8. 'UTF16BE' pour le fichier UTF16BE et 'UTF16LE' pour le fichier UTF16LE. Ce champs est obligatoire pour l'export, mettre 'ANSI' comme valeur par défaut.

Objets pour l'automate

Liste des valeurs pour la colonne TRSENTITE.

OBJET	IDENTIFIANT
ECRITURE	1
COMPTE	2
CLIENT	4
FOURNISSEUR	5
COMMERCIAL	6
FAMILLE ARTICLE	7
ARTICLE	8
PRODUIT	9
TARIFS	10
NOMENCLATURE	11
PIECE DE VENTE	99
PIECE ACHAT	199
PROSPECT	13
PIECE DE STOCK	299
ACTION	14
FAMILLE PRODUIT	16
CONTACT CLIENT	121
CONTACT FOURNISSEUR	122
CONTACT PROSPECT	123
PIECE EDI	400
EXPORT TARIF CLIENT	500
PROFIL TVA	23
AFFAIRE	19

Import écritures : Si format Montant/Sens alors « D » ou « C » obligatoire.

Pour l'export des tarifs clients, la colonne TRSFILE doit contenir les valeurs de 3 paramètres :

Code_cli= : Code du client. Caractère % autorisé (like). Si vide, export pour tous les clients.

Code_article : Code de l'article. Si vide, export pour tous les articles.

Prefixe : pour le préfixe du nom du fichier txt généré, complété par la date et l'heure.

La colonne TRSSEPARATEUR de la table WSAUTOMATE n'est pas gérée ici.

C'est un fichier avec TAB comme séparateur qui est généré.

Par exemple pour exporter le tarif du client '0008' dans un fichier TARIF0008_jmmaahmm.txt :

Code_cli=0008,code_article=,prefixe=TARIF0008

Le fichier, sauvegardé dans le répertoire d'export paramétré sur l'automate, au format txt, contient 8 colonnes :

- Le code du client.
- Le code de l'article.
- Le code du tarif du client. Si le client n'est pas associé à un tarif, on prend le tarif par défaut.
- La Quantité.
- Le PU Brut.
- La Remise.
- Le PU Net.
- L'indicateur tarif TTC/HT ('O'=TTC, 'N'=HT).

Exemple pour un enregistrement TRSFILE « Code_cli=0008,Code_article=,Prefixe=TARIF »

0008	63735	NORMAL	1.000000	73.500000		73.500000	N
0008	52360	NORMAL	1.000000	247.500000		247.500000	N
0008	635698	NORMAL	1.000000	223.500000	10	201.150000	N
0008	635698	NORMAL	10.000000	215.000000	20	172.000000	N
0008	986444	NORMAL	1.000000	22.350000		22.350000	N
0008	986435	NORMAL	1.000000	35.000000		35.000000	N

Gestion table des traitements

Un outil permet de consulter le contenu de la table des traitements de l'automate.
Cet outil est accessible depuis le module administration du P.G.I. dans le sous-menu « Outils ».

ENTITE	PROFIL	SEPARATEUR	ETAT	DELETE	ID OBJET	CODE OBJET	ERREUR	DATE CREATE	DATE UPDATE
Pièces de ventes		Point-virgule	ERREUR	NON	0		Le code article [336AZ5] est invalide	08/09/2014 15:17:39	14/11/2014 15:00:45

Il est possible de :

- Modifier les colonnes : ETAT et DELETE
- Supprimer un ou plusieurs enregistrements

L'enregistrement des modifications est effectué par le bouton « OK », le bouton « Fermer » permet de quitter la fenêtre sans enregistrer des modifications.

Le bouton « Rafraichir » permet de réafficher la liste

Sur la liste des tâches de l'automate gérées via la table, sur la visualisation de l'état des tâches (dans le module administration de la gestion commerciale) :

- Visibilité du fichier à importer (non modifiable), par double-clic sur la ligne.
- Option permettant de ne pas voir les tâches en état « Terminé ».

ENTITE	PROFIL	SEPARATEUR	ETAT	DELETE	ID OBJET	CODE OBJET	ERREUR	DATE CREATE	DATE UPDATE
Pièces de ventes		Point-virgule	ERREUR	NON	0		Le code article [336AZ5] est invalide	08/09/2014 15:17:39	14/11/2014
Pièces d'achats		Point-virgule	ERREUR	NON	0		La transformation de la pièce a échoué	26/05/2015 10:10:41	26/05/2015
Pièces divers								1/2015 06:11:38	02/09/2016
Pièces d'achats								1/2017 15:47:43	27/01/2017
Pièces d'achats								1/2017 08:33:47	24/01/2017
Pièces d'achats								1/2017 17:59:17	27/01/2017

Serveur DDE (Echange dynamique de données)

L'automate peut être piloté via un client DDE, pour déclencher le traitement à la demande, en remplacement du déclenchement séquentiel.

Le traitement déclenché concerne uniquement le pilotage par la table SQL.

Le nom du serveur DDE est : **'WSTRS'**

La chaîne de commande est composée de la commande du serveur SQL et du dossier.

Une seule commande est disponible pour l'instant : **'READTABLESQL'**

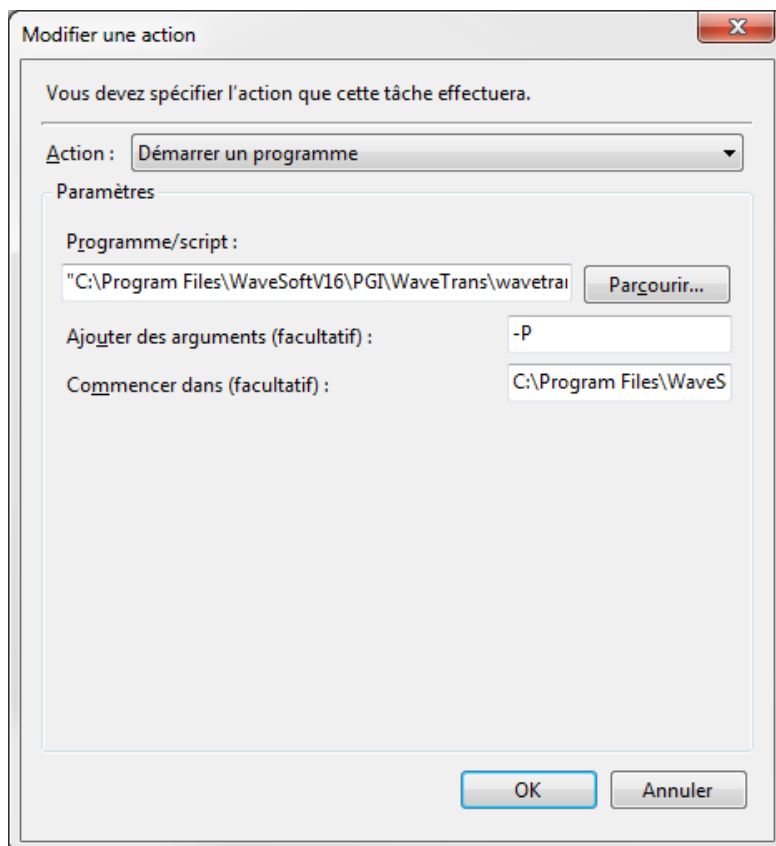
Exemple :

```
Handle = OpenChannel("WSTRS", 'System')
ExecRemote('READTABLESQL;NomServer;NomDossier', Handle)
```

Note : Cette fonctionnalité n'est pas disponible lorsque l'automate est utilisé sous forme d'un service Windows.

Annexes

Automate en tâche planifiée



Commencer dans (facultatif) : Il s'agit du répertoire contenant le fichier Data
Il ne faut pas mettre de guillemet !!!

Stockage des informations

L'automate de transfert étant multi-serveurs et multi-dossiers, les données de paramétrage de cette application sont stockées au format XML dans le répertoire « data » au niveau de l'application.

Le stockage des paramètres est réalisé dans ces 3 fichiers :

- wst_DetailTaches.xml : Stockage du détail des tâches.
- wst_ListeTaches.xml : Stockage de la liste des tâches.
- wst_parametre.xml : Stockage du paramétrage général de l'application.

Exemple de mise en Service de l'Automate sur Win 2008

**Cette partie nécessite de bonnes connaissances en systèmes d'exploitation.
Cette partie est donnée à titre d'exemple.
WaveSoft ne supporte pas techniquement le paramétrage des OS.**

Présentation

Ce document présente les différentes étapes pour la mise en place de l'exécution de l'automate de transfert en tant que service Windows.

Le Kit de ressources Windows NT intègre deux utilitaires permettant de créer un service Windows NT défini par l'utilisateur pour les applications Windows.

Instrsrv.exe permet d'installer et de supprimer les services système de Windows NT et **Srvany.exe** permet d'exécuter toute application Windows NT en tant que service.

Il faut bien sûr, avant de configurer ce service s'être assuré que l'automate de transfert est correctement paramétré.

Pré-requis

Il vous faut donc déjà installer ce kit de ressources si ce n'est déjà fait.

Conseil : Ne pas installer dans le répertoire par défaut, mais plutôt par exemple dans C:\RESKIT, plus simple pour la suite.

Vous pouvez aussi télécharger sur l'Espace revendeur dans « Utilitaires » le répertoire « RESKIT » contenant les 2 exe nécessaires. Unique procédure valable pour un 64 bits, aussi valable pour un 32 bits, si vous ne souhaitez pas installer le kit complet.

Remarque : Lors du lancement des exe sur une machine 64 bits, un message vous indique que cet exe n'est pas compatible avec votre machine, passez outre.

Mise en place du service

1 – Création du service

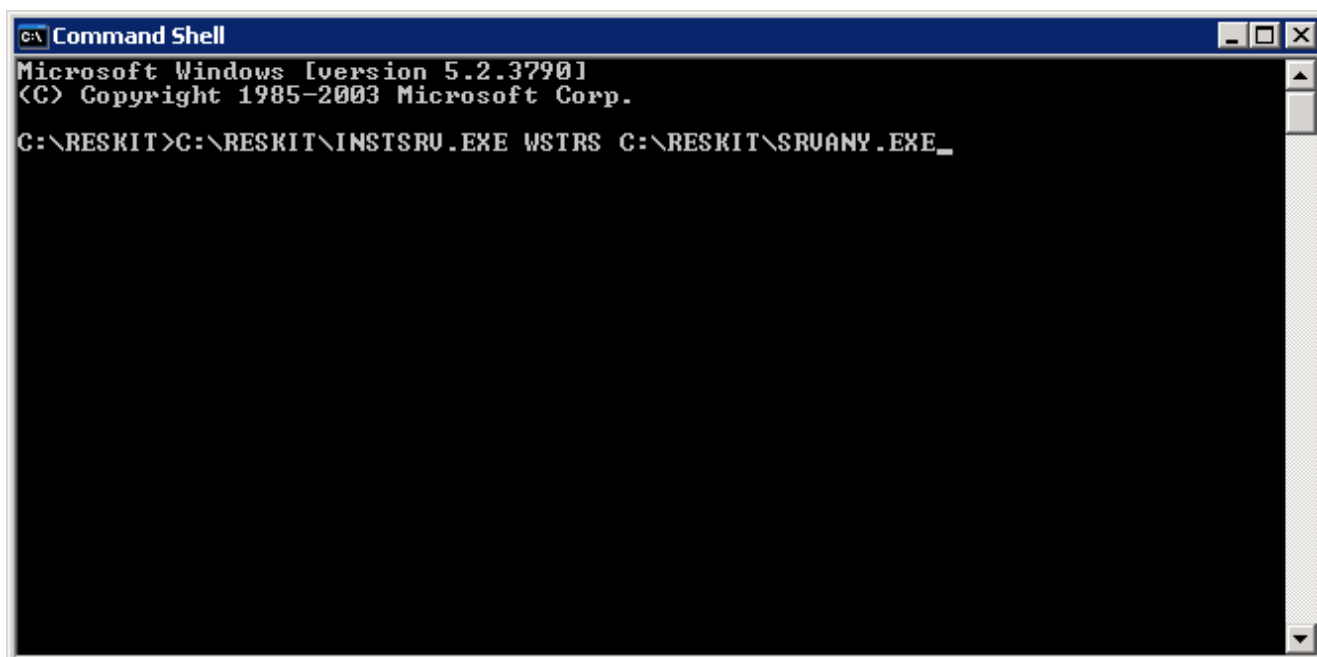
A l'invite de commande MS-DOS (en exécutant CMD.EXE), entrez la commande suivante :

```
chemin\INSTSRV.EXE MonService chemin\SRVANY.EXE
```

Où chemin représente le lecteur et le répertoire du Kit de ressources Windows NT (p. ex., C:\RESKIT) et « MonService » est le nom du service créé.

Exemple :

C:\RESKIT\Instsrv.exe WSTRS C:\RESKIT\Srvany.exe



```
C:\ Command Shell
Microsoft Windows [version 5.2.3790]
(C) Copyright 1985-2003 Microsoft Corp.
C:\RESKIT>C:\RESKIT\INSTSRV.EXE WSTRS C:\RESKIT\SRVANY.EXE_
```

2 - Paramétrage du service

Exécuter l'éditeur de registre (regedt32.exe), puis rechercher la clé suivante

HKEY_LOCAL_MACHINE\SYSTEM\CurrentControlSet\Services\WSTRS

A - Dans le menu Edition, cliquez sur Ajouter une clé.

Nom de la clé : Parameters

Classe : <laisser le champ vierge>

B - Sélectionnez la clé des paramètres.

C - Dans le menu Edition, cliquez sur Ajouter une valeur.

Nom de la valeur : Application

Type de données : REG_SZ

Chaîne : <chemin>\<application.ext>

Où <chemin>\<application.ext> représente le lecteur et le chemin complet de l'application exécutable, notamment son extension

Pour l'automate dans une installation standard cela donne : C:\Program

Files\WaveSoft\PGI\WaveTrans\wavetrans.exe

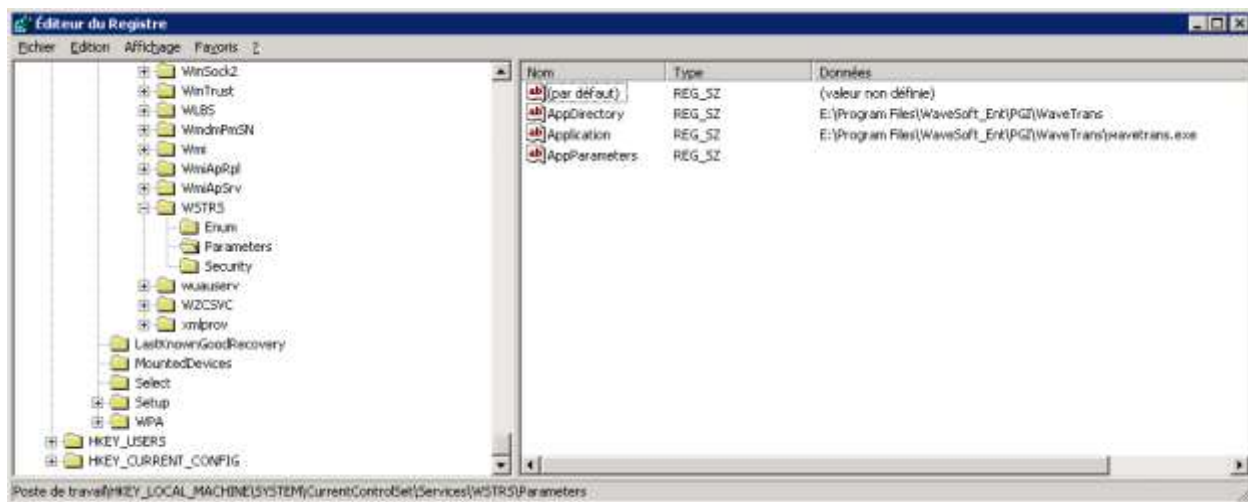
C - Dans le menu Edition, cliquez sur Ajouter une valeur.

Nom de la valeur : AppDirectory

Type de données : REG_SZ

Chaîne : <chemin>

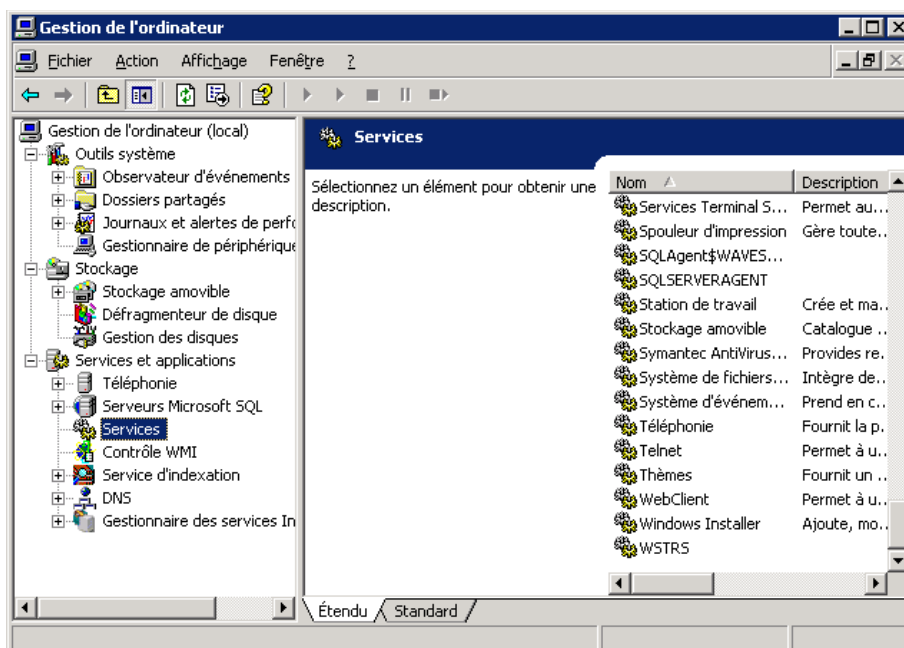
Où <chemin> représente le lecteur et le chemin complet du répertoire de travail de l'application. Pour l'automate dans une installation standard cela donne : C:\Program Files\WaveSoft\PGI\WaveTrans

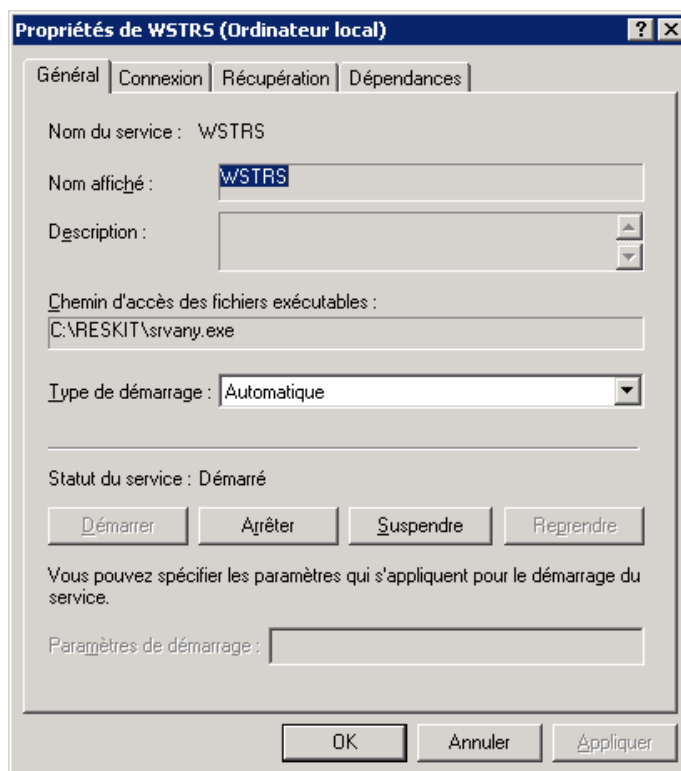


Pour un Serveur 2008, mettre " -A " dans la valeur de chaîne AppParameters

3 - Démarrage du service :

Par défaut, un nouveau service est configuré pour s'exécuter automatiquement lors du redémarrage du système. Pour configurer une exécution manuelle, cliquez sur l'icône Services dans le Panneau de configuration et modifiez la valeur affectée au démarrage en conséquence.





D'une manière générale, un service doit être exécuté en tant qu'Administrateur.

4 - Suppression du service

Pour supprimer le service ainsi créé il suffit d'exécuter la commande suivante :

```
INSTSRV <SERVICENAME> REMOVE
```

Exemple : C:\RESKIT\Instsrv.exe WSTRS REMOVE

Glossaire

Automate

Un **automate** est un dispositif reproduisant en autonomie une séquence d'actions prédéterminées sans l'intervention humaine. L'Automate de Transfert permet d'automatiser des opérations d'import & d'export.

Application

Logiciel permettant la réalisation d'une ou plusieurs tâches ou fonctions.

Base de données

Une base de données (*en anglais database*) permet de stocker et de retrouver l'intégralité de données brutes ou d'**informations** en rapport avec un thème ou une activité.

Barre des tâches

En informatique, la barre des tâches est un élément du bureau de l'interface **graphique du système Microsoft Windows** qui permet de lancer des programmes et de les surveiller.

Connexion

Le mot désigne le fait d'être connecté. En informatique, une connexion Internet est un lien qui relie une machine au reste du réseau mondial.

EDI

Echange de données informatisées.

Enregistrement

Un enregistrement désigne un élément d'un fichier ou d'une base de données.

ERP

Les ERP ou (*en anglais Enterprise Resource Planning*), aussi appelés Progiciels de Gestion Intégrés (PGI), sont des applications dont le but est de coordonner l'ensemble des activités d'une entreprise.

Fréquence

La fréquence est le nombre de fois qu'un phénomène périodique se reproduit.

Flag

En informatique, un drapeau ou flag est une valeur binaire (de type vrai ou faux) indiquant le résultat d'une opération ou le statut d'un objet.

G.E.D.

Gestion électronique des documents ou *Electronic Document Management en anglais*.

Icône

Une icône est une petite image symbolisant un élément, comme un programme ou un document, auquel elle est associée.

Identifiant

En informatique, les identifiants (*ID pour Identifier en anglais*) sont des marqueurs lexicaux qui nomment des entités. Les identifiants sont pratiquement toujours utilisés par les systèmes de traitement de l'information. Identifier des entités permet de s'y référer, ce qui est essentiel pour tout type de traitement symbolique.

Licence

Licence logicielle, droit conféré à utiliser un logiciel informatique dans certaines conditions.

Login

Identifiant ou *Login en anglais*

Password

Mot de passe ou *Password en anglais*

Pop-up

Un ou une pop-up (*de l'anglais pop-up window ou pop-up tout court*), parfois appelée fenêtre intruse ou fenêtre surgissante, est une fenêtre secondaire qui s'affiche, sans avoir été sollicitée par l'utilisateur (fenêtre intruse), devant la fenêtre principale.

Saisie prédictive

La saisie prédictive désigne la technique par laquelle des propositions sont formulées par un moteur de recherche en cours de saisie.

Serveur

Ensemble matériel et logiciel, branché sur un réseau et mettant à la disposition des utilisateurs de ce réseau des banques de données ou des programmes.

Service

Service Windows, un programme qui fonctionne en arrière plan.

S.M.S.

Les SMS (*de l'anglais Short Message Service*) sont des messages texte, également appelés texto, envoyés d'un téléphone à un autre.

SQL

(*sigle de Structured Query Language*, en français langage de requête structurée) est un langage informatique normalisé servant à exploiter des bases de données relationnelles.

Tâches

En informatique, une tâche est une unité d'exécution dite aussi unité de travail. Il s'agit d'un terme global qui peut être précisé par une dénomination plus spécifique tel que le processus, le processus léger, le fil d'exécution et le mécanisme de requête-réponse.

TreeView

Un TreeView est un arbre de présentation accompagné d'icônes ou de boutons.

Il représente des relations hiérarchiques dans une liste.

Utilisateur

En informatique, le terme **utilisateur** (anciennement un **opérateur** ou un **informaticien**) est employé pour désigner une personne qui utilise un système informatique mais qui n'est pas nécessairement informaticien.

XML

L'Extensible Markup Language, généralement appelé XML, « langage de balisage extensible » en français, est un métalangage informatique de balisage générique qui est un sous-ensemble du Standard Generalized Markup Language (SGML). Sa syntaxe est dite « extensible » car elle permet de définir différents langages avec pour chacun son vocabulaire et sa grammaire, comme XHTML, XSLT, RSS, SVG... Elle est reconnaissable par son usage des chevrons (<, >) encadrant les noms des balises. L'objectif initial de XML est de faciliter l'échange automatisé de contenus complexes (arbres, texte enrichi, etc.) entre systèmes d'informations hétérogènes (interopérabilité).