

## Table des matières

<i>Les Fonctions - Définition</i> .....	2
<i>Les Fonctions « Date »</i> .....	3
<i>La Fonction « Montant en lettre »</i> .....	3
<i>La Fonction QR Code</i> .....	4
<i>Les Fonctions Codes-barres</i> .....	6
<i>La Fonction WS_Calcul_Gain</i> .....	6
<i>La Fonction WS_DropChars</i> .....	6
<i>La Fonction WS_Remise</i> .....	6
<i>La Fonction WS_Restrict</i> .....	7
<i>La Fonction WS_Translate</i> .....	7
<i>La Fonction WS_Soundex</i> .....	7
<i>La Fonction WS_UpperTrim</i> .....	7
<i>La Fonction WS_UserName</i> .....	7
<i>Les Fonctions WSf_nf_</i> .....	7
<i>Intégration des fonctions sous InfoMaker</i> .....	9

Version	Date	Description	Version logiciel
0	30/06/2015	Originale	V17.00.06

## Les Fonctions - Définition

Une **fonction** est un ensemble d'instructions réalisant une certaine tâche. On utilise parfois le synonyme **routine**.

Une fonction prend zéro, un ou plusieurs paramètres et renvoie toujours un résultat.

Des fonctions SQL propres à WAVESOFT ont été rajoutées dans la base de données d'exemple SPORTPLUS.

- [-] Fonctions
  - [+] Fonctions table
  - [+] Fonctions scalaires
    - [+] dbo.IM\_BienPresent
    - [+] dbo.IM\_MakeLibEcr
    - [+] dbo.IM\_RETURNZEROIFNULL
    - [+] dbo.WS\_Calcul\_Gain
    - [+] dbo.WS\_Codage\_EAN128
    - [+] dbo.WS\_Codage\_EAN13
    - [+] dbo.WS\_Codage\_EAN39
    - [+] dbo.WS\_Dossier\_Instance
    - [+] dbo.WS\_DropChars
    - [+] dbo.ws\_Get\_SiteIdCourant
    - [+] dbo.ws\_Get\_SiteTypeCourant
    - [+] dbo.ws\_Get\_SoucheNomade
    - [+] dbo.WS\_NOMBRE\_EN\_LETTRE
    - [+] dbo.WS\_NomDate
    - [+] dbo.WS\_NomJour
    - [+] dbo.WS\_NomMois
    - [+] dbo.WS\_NumeroSemaine
    - [+] dbo.WS\_PremierJourApres
    - [+] dbo.WS\_Remise
    - [+] dbo.WS\_Restrict
    - [+] dbo.WS\_SaintDuJour
    - [+] dbo.WS\_Soundex
    - [+] dbo.WS\_TRADUCTION
    - [+] dbo.WS\_Translate
    - [+] dbo.WS\_UpperTrim
    - [+] dbo.WS\_UserName
    - [+] dbo.WSf\_nf
    - [+] dbo.WSf\_nf\_0\_100
    - [+] dbo.WSf\_nf\_100
    - [+] dbo.WSf\_nf\_20

## Les Fonctions « Date »

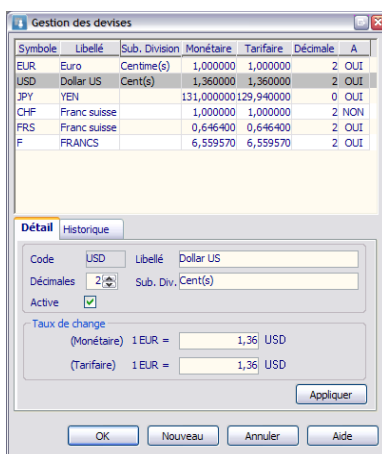
Pour les fonctions suivantes, l'argument doit être de type date.

- **WS\_NumeroSemaine**(pcvdateeffet) : Renvoie le numéro de semaine.  
Le numéro de semaine est calculé suivant les conditions d'un calendrier français.
- **WS\_NomDate**(pcvdateeffet) : Renvoie la date en texte.
- **WS\_NomJour**(pcvdateeffet) : Renvoie le nom du jour.
- **WS\_NomMois**(pcvdateeffet) : Renvoie le nom du mois.
- **WS\_PremierJourApres**(pcvdateeffet) : Renvoie la date du prochain premier jour de la semaine.  
Cette fonction est utilisée dans la fonction ws\_NumeroSemaine  
Exemple : Nous sommes jeudi 09 juin 2011, renvoie lundi 13 juin 2011
- **WS\_SaintDuJour** : Renvoie le Saint calendaire du Jour.  
Exemple : Le 03 janvier, c'est la **Sainte Geneviève**

## La Fonction « Montant en lettre »

### WS\_NOMBRE\_EN\_LETTRE

Cette fonction permet d'afficher en littéral un nombre, en tenant compte des paramètres de sa devise. Pour cela une zone d'information a été ajoutée au niveau des devises, c'est la dénomination de la subdivision de la monnaie. Bien sûr : quelque soit la devise, le montant est toujours exprimé en français.



Syntaxe de la fonction : WS\_NOMBRE\_EN\_LETTRE (Valeur, ID de la devise)

Renvoie une chaîne de caractères.

ID de la devise peut être remplacé par la valeur 0, dans ce cas les paramètres de la devise de référence sont utilisés.

## La Fonction QR Code

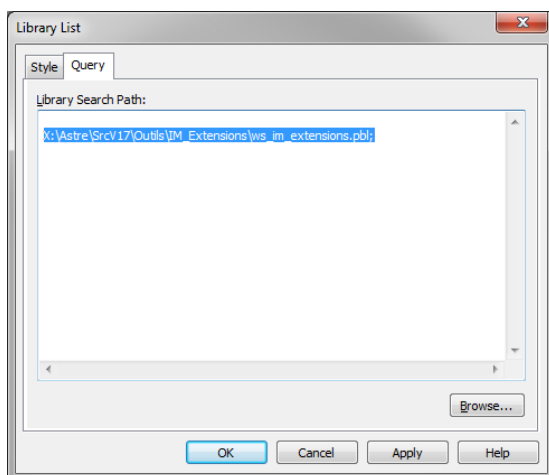
Utiliser la fonction « `f_get_qrcode` ». Cette fonction fait appel à un service Google pour générer une image correspondant à un texte. L'image est créée dans le dossier temporaire de l'utilisateur et elle peut être ainsi affichée dans les états.

Le poste doit être obligatoirement connecté à internet.

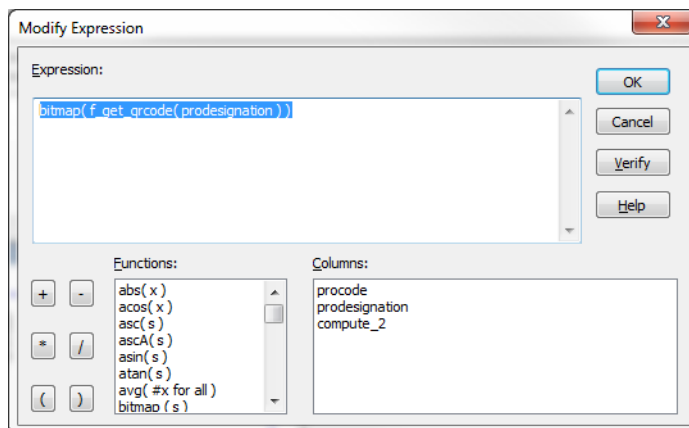
La chaîne de caractère (le texte) pour le QRCode ne peut pas excéder 213 caractères.

### Mise en œuvre :

Sous infoMaker, cliquez sur le menu « File » / « Library List » pour ouvrir la fenêtre des librairies. Dans l'onglet « Query », ajouter la librairie « `ws_im_extension.pbl` » livrée dans le répertoire « InfoMaker\Librairie extensions » de nos DVD ou sur le site en téléchargement dans les utilitaires.






En mode conception d'état, il est maintenant possible d'afficher dans un nouvel état ou dans état existant un QR code. Pour cela, ajouter un objet de nature « Computed field » en cliquant sur le menu « Insert » / « Control » / « Computed field » et en le positionnant sur l'état. Une fenêtre « Modify Expression » s'ouvre et il vous est demandé de saisir une formule.



Pour afficher un QR code correspondant à :

- un texte fixe, écrire : `bitmap( f_get_qrCode( "Texte du Qr code" ) )`
- une colonne CHAR d'une table, écrire : `bitmap( f_get_qrCode( colonne ) )`
- Il est aussi possible de préciser la longueur et la hauteur du Qrcode en donnant ces informations dans la fonction `f_get_qrcode`.  
Exemple : `bitmap( f_get_qrCode("Texte du QR code", 100, 50 ) )`

#### Exemple d'une fiche article

FICHE ARTICLE		Le 18/07/2014 10:03
Code article : 986435		
Désignation : Gants Golf INESIS Softway 500		
Désignation 2 : Gants Golf INESIS Softway 500 bleu/blanc/noir		
Code barre : 0200000000332		
		
Classification		
Famille : GOLF	Classe : DETENTE	
Sous-famille : Gants	Nature : Gants Golf	
Catégorie :	Collection : INESIS	
	Marque : DOMYOS	
Données		
Garantie (mois) : 1	Mesures en : Centimètre (cm)	
Unité vente : UNITE	Largeur : 15,00	
Prix unitaire : 35,00	Longueur : 30,00	
	Hauteur : 0,20	
Informations sur le stock		
Stock en cde : 1,00	Stock réel : 106,00	
Stock réservé :	Stock dispo : 106,00	

## Les Fonctions Codes-barres

D'autres fonctions SQL, permettent l'encodage des codes-barres avant impression

### **WS\_Codage\_EAN13**

Pour traiter les codes-barres à afficher en EAN13 à l'aide de la police fournie [Code EAN13], La valeurs encodé du code barre des articles est aussi disponible dans la vue des articles (V\_LST\_ARTICLES colonne ARTCODEBARRE\_IMP)


### **WS\_Codage\_EAN128**

Utilisation de la fonction Sql [WS\_Codage\_EAN128] pour la mise en forme.  
Utilisation de la police [Code 128] pour l'impression.


### **WS\_Codage\_EAN39**

Utilisation de la fonction Sql [WS\_Codage\_EAN39] pour la mise en forme.  
Utilisation de la police [Code3 de 9] pour l'impression.

## La Fonction WS\_Calcul\_Gain

 Cette fonction n'a pas d'utilité sous InfoMaker. Fonction pour WaveSoft.  
Cette fonction permet de calculer le gain de point en nombre ou en montant pour les cartes de fidélité.

## La Fonction WS\_Dossier\_Instance

 Cette fonction n'a pas d'utilité sous InfoMaker. Fonction pour WaveSoft.  
Cette fonction permet de déterminer le nom de l'instance de Microsoft SQL Server et de trouver le chemin d'installation.


## La Fonction WS\_DropChars

Cette fonction permet de supprimer des caractères dans une chaîne de caractères.

```
WS_DropChars('à Paris...?', ' -_ ; : / . ! * + & ( ) = { } &lt; &gt; ? € \')
```

Résultat obtenu : 'à Paris'

## La Fonction WS\_Remise

 Cette fonction n'a pas d'utilité sous InfoMaker. Fonction pour WaveSoft.  
Cette fonction permet de calculer le montant de la remise pied.

## La Fonction WS\_Restrict

Cette fonction permet d'effectuer une restriction de caractères indésirables dans une chaîne de caractères.

Exemple :

```
WS_RESTRICT('à Paris...?', 'abcdefghijklmnopqrstuvwxy')
```

Résultat obtenu : 'aris'

## La Fonction WS\_Translate

Cette fonction permet de remplacer des caractères dans une chaîne de caractères

Exemple :

```
WS_TRANSLATE('à Paris...', 'à.', 'a')
```

Résultat obtenu : 'a paris'

## La Fonction WS\_Soundex



Cette fonction n'a pas d'utilité sous InfoMaker. Fonction pour WaveSoft.

Cette fonction est utilisée par la procédure stockée ws\_sp\_MatchCode.

Elle permet de faire une recherche phonétique.

Rappel : La procédure stockée ws\_sp\_MatchCode permet de déterminer un MatchCode du fichier "Tiers" (détection de doublons dans les tiers divers).

## La Fonction WS\_UpperTrim



Cette fonction n'a pas d'utilité sous InfoMaker. Fonction pour WaveSoft.

Cette fonction permet d'effectuer une mise en forme pour le MATCHCODE, fonction également utilisée dans la procédure stockée ws\_sp\_MatchCode.

## La Fonction WS\_UserName

Cette fonction permet de renvoyer le Nom de l'utilisateur.

Exemple :

```
WS_USERNAME (PIECEVENTES.USRMODIF)
```

## Les Fonctions WSf\_nf\_

Ces fonctions permettent d'afficher en littéral un nombre.

### WSf\_nf

Cette fonction est utilisée dans la fonction WS\_Nombre\_EN\_LETTRE

Elle permet de traiter les chiffres des unités, des dizaines, des centaines, des milliers, dix-milliers, cent-milliers, millions, dix-millions, cent-millions, milliards

### WSf\_nf\_0\_100

Sous procédure de transformation des nombres de 0 à 100 en littéraux

**WSf\_nf\_100**

Transformation des dizaines : Vingt, vingt et un, trente, trente et un, quarante, quarante et un, cinquante, cinquante et un, soixante, soixante et un, soixante-dix, quatre-vingt

**WSf\_nf\_20**

Cette fonction permet d'afficher en littéral les nombres de 'UN' à 'DIX-NEUF'.

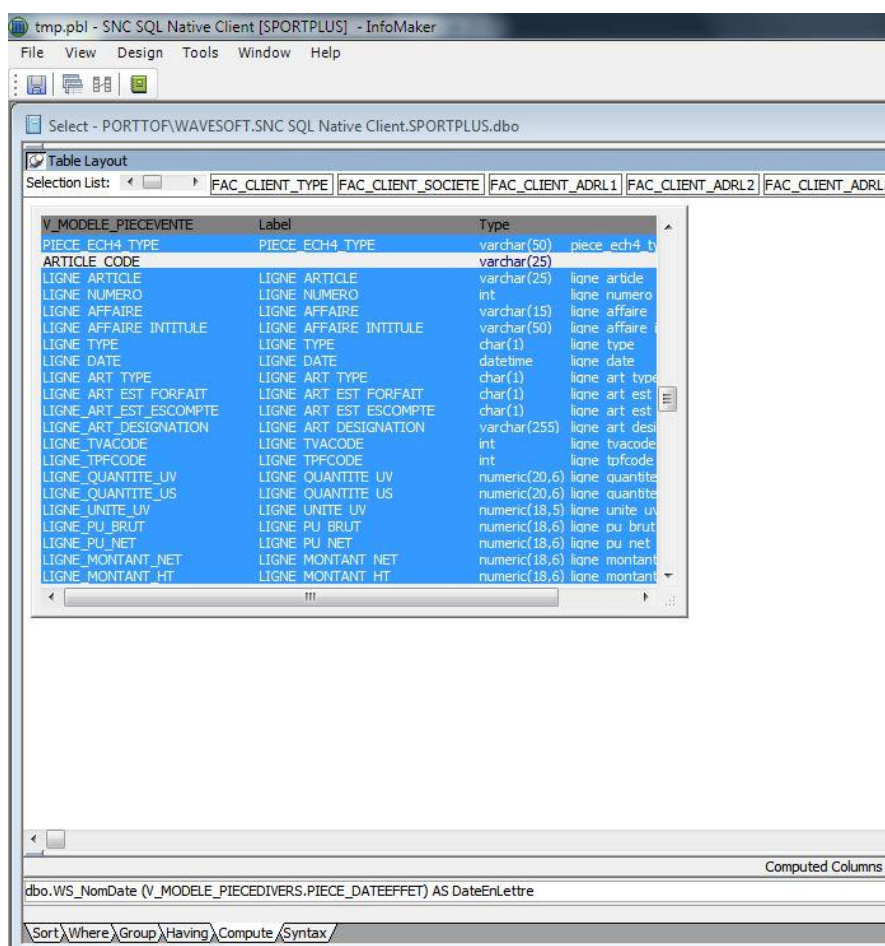


## Intégration des fonctions sous InfoMaker

Sous InfoMaker, dans le modèle à modifier, cliquer sur l'icône « Data source »



Afficher l'onglet « Compute » et rajoutez la ou les champs souhaités en rajoutant « dbo. » devant la fonction et « AS....) » qui vous permet de donner un nom spécifique à la zone résultat pour la fonction.



Par exemple, ici, nous avons créé le champ « DateEnLettre » disponible dans la liste des colonnes, qui permet d'écrire la date d'effet de la pièce en lettre, dont le format est sous la forme « Lundi 20 Septembre 2010 ».

Ce champ nouvellement créé apparaît à droite dans le bandeau Détail en revenant sur la fenêtre « Design ».